



KESKI-POHJANMAAN ARKEOLOGIAPALVELU

Raahen eteläisen ranta-alueen osayleiskaavan arkeologinen inventointi

Jaana Itäpalo 22.9.2017



Tiivistelmä

Keski-Pohjanmaan Arkeologiapalvelu suoritti arkeologisen inventoinnin Raahen eteläisen ranta-alueen osayleiskaava-alueella. Työn tilaajat ovat Raahen kaupunki ja Ramboll Finland Oy. Maastotyön teki FM Jaana Itäpalo 17.5.-18.5., 24.7.-25.7. ja 19.9.2017 yhteensä 4,5 päivän aikana.

Alueelta ei tunnettu ennen inventointia arkeologisia kohteita. Perimätiedon mukaan Siniluodon Lohikarin edustalle on 1800-luvun puolivälissä haaksirikkoutunut purjealus, josta oli vielä 1970-luvulla jäänteitä nähtävissä. Inventointi kohdistui maa-alueille, potentiaaliset vedenalaiset kohteet on selvitetty olemassa olevan tiedon, vanhojen karttojen ja kirjallisuuden avulla.

Selvityksessä löytyi yksi muinaisjäännös. Järvelä tervahauta ja 13 kulttuuriperintökohdetta, jotka ovat kantatalojen ja yksinäistalojen paikkoja, pelto- tai kiviaitoja, vesi- ja maantieliikenteeseen liittyviä kohteita sekä kolmiomittaustornin jäänteet



Sisällys

1. Perustiedot	4
2. Inventoinnin lähtökohdat ja menetelmät.....	5
2.1. Esiselvitys.....	5
2.2. Tutkimushistoria	6
2.3. Maastoinventointimenetelmä.....	6
3. Maisema topografia ja geologia	8
4. Alueen maankäytön historiaa	13
5. Tulokset	17
6. Yleiskartta	18
7. Kohdehakemisto	19
8. Kohdetiedot	20
9. Aineistoluettelo	55



1. Perustiedot

Inventointialue:	Raahen eteläisen alueen osayleiskaava
Tilaaajat:	Raahen kaupunki ja Ramboll Finland Oy
Inventoinnin laji:	osainventointi
Kenttätyöaika:	17.5.-18.5., 24.7.-25.7. ja 19.9.2017, yhteensä 4,5 päivää
Karttanumerot:	TM35-lehtijako, R4131R, R4132R, R4141 (mittakaava 1:20000) vanha yleislehtijako, 243206, 244104, 244105, 244107, 244108 (mittakaava 1:20000)
Korkeus:	noin 0- 17,5 metriä merenpinnan yläpuolella
Koordinaattijärjestelmä:	ETRS-TM35 FIN -tasokoordinaatisto
Kopio raportista:	Museoviraston arkisto (digitaalinen ja paperikopio), Pohjois-Pohjanmaan museo (digitaalinen kopio)
Aiemmat löydöt:	-
Inventointilöydöt:	-
Aiemmat tutkimukset:	Hiidenkangas (poistettu rekisteristä), tarkastusvuosi ja tekijä? Santikinmäki (poistettu rekisteristä), tarkastusvuosi ja tekijä?



Kuva 1. Osayleiskaavan sijainti.

Taustakartta Maanmittauslaitos@4/2017.



2. Inventoinnin lähtökohdat ja menetelmät

Raahessa tehtiin keväällä, keskikesällä ja syksyllä 2017 arkeologinen maastoinventointi eteläisen ranta-alueen osayleiskaavan suunnittelualueella. Suunnittelualueen pinta-ala on noin 35,2 km², josta vesipinta-ala on n. 20 km² ja ylittää Saloisten Aunolanperältä Pyhäjoen ja Raahen rajalle. Noin puolet siitä on merialuetta. Inventointiin kuuluivat maa-alueet, karit ja saaret, välitön rantavyöhyke, vedenalaiset kohteet on selvitetty historiallisten karttojen, kirjallisuuden ja olemassa olevan tiedon perusteella. Mantereella inventointialue on pääosin metsäistä, tiheämpiä asutusalueita on pohjoisessa Aunolanperällä, Järvelänjärven ympäristössä ja alueen eteläosassa Kultalanperällä ja Hurnasperällä. Haapajoki-Arkkukarin ja Piehingin keskustat ja osa Siniluodosta eivät kuuluneet selvitykseen.

Alueelta ei tunnettu ennen inventointia arkeologisia kohteita, ei myöskään vedenalaisia kohteita. Arkkukarissa Santikinmäki (kivaita) ja Aunolanperällä Hiidenkangas (röykkiöt) on poistettu rekisteristä. Perimätiedon mukaan Siniluodon Lohikarin edustalle on 1800-luvun puolivälissä haaksirikkoutunut purjealus, josta oli jäänteitä nähtävissä vielä 1970-luvulla. 1600-1700-luvulta periytyvä Pohjanmaan rantatien linjaus kulkee kaavan läpi valtatie 8 tuntumassa.

2.1. Esiselvitys

Arkeologisen potentiaalin arviointi perustuu alueella aiemmin tehtyjen maastotutkimusten tuloksiin ja eri aineistoihin, joiden avulla asemoidaan nykyiselle karttapohjalle tunnetut ja mahdolliset uudet muinaisjäännökset sekä muut ihmisen aikaansaamat poiskäytöstä jääneet rakenteet ja niiden sijainnille potentiaaliset maaston kohdat.

Keskeisiä aineistoja ovat Museoviraston digitaalinen tietokanta, GTK:n kallio- ja maaperäkartat, Maanmittauslaitoksen ortoilmakuvat, korkeusmalli sekä laserkeilausaineisto. Kirjallisuuden ja vanhimman tarkemman karttamateriaalin avulla on selvitetty mahdollisten autioituneiden kantatalojen paikat tai muut poiskäytöstä jääneet yli 100 vuotta vanhat asutushistorialliset ja elinkeinohistorialliset kohteet, esimerkiksi kylien venesatamapaikat, laiturit jne. Aluetta kuvaavat isojakokartat on laadittu 1760-1790-luvuilla. Vanhimpien vuonna 1954 valmistuneiden peruskarttojen avulla on arvioitu nuorempia kohteita.



2.2. Tutkimushistoria

Kaavan alue kuului vuoden 1999 Raahen kuntainventointiin (Mika Sarkkinen, Museovirasto ja Pohjois-Pohjanmaan liitto). 1600-1700-luvuilta periytyvän Pohjanmaan rantatien linjaus on kartoitettu kokonaan Pohjois-Pohjanmaalla vuonna 2000 (Aimo Kehusmaa, Pohjois-Pohjanmaan liitto. Oulun tiepiiri). Vuoden 2009 Pyhäjoen Hanhikiven osayleiskaavan inventointiin kuului myös Raahen puolella valtatie 8 länsipuolella oleva alue Kultalanperälle asti (Katja Vuoristo, Museovirasto).

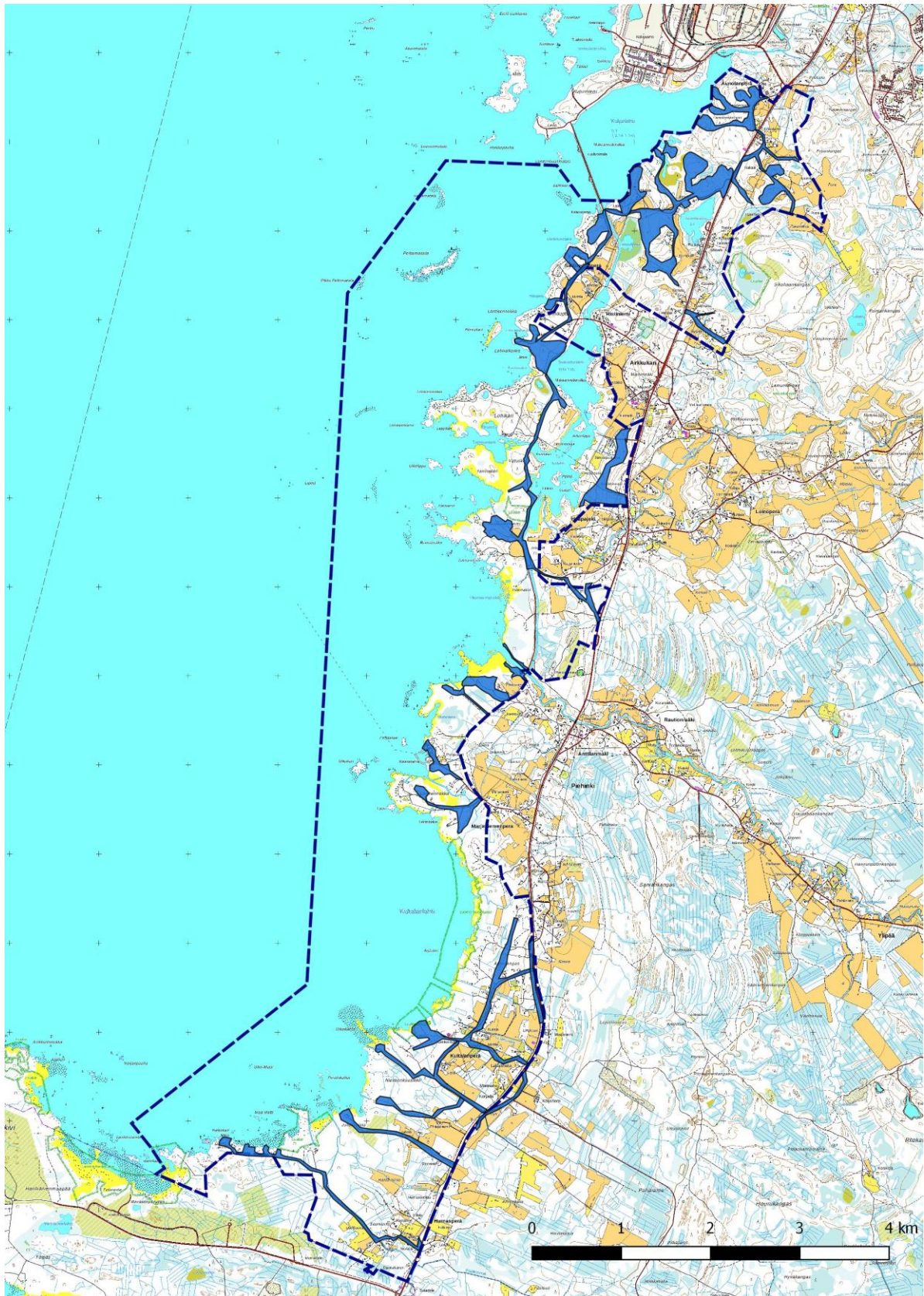
Raahessa on tehty meriarkeologinen inventointi vuonna 2014 (Rami Kokko ja Aki Leinonen, Ark-sukellus). Inventoinnissa kartoitettiin rannikon ja sisäsaariston ranta- ja vesialueita maan päällä ja veden alla. Perimätiedon mukaan Lohikarin edustalle on haaksirikkoutunut 1800-luvun puolivälissä purjealus, jonka jäänteitä oli nähtävissä vielä 1970-luvulla Piitanassa (ks. hyllyn historiallisesta taustasta s. 10). Maankohoamisen vuoksi hylky on nykyisin maalla. Hylystä ei tehty havaintoja vuonna 2014. Muita mahdollisia meriarkeologisia kohteita ei nyt kohteena olevalta alueelta mainita.

2.3. Maastoinventointimenetelmä

Maastoinventointi perustui esiselvitykseen, alueella ja lähiseudulla tehtyjen aiempien arkeologisten selvitysten tuloksiin, Museoviraston ylläpitämään digitaaliseen tietokantaan, maaperäkarttoihin, korkeusmalliin, ortokuvaan, korkeusprofiiliin ja laserkeilausaineistoon.

Maastotarkastukset kohdennettiin uusille rakennuspaikoille, esiselvityksessä paikannettuihin mahdollisiin arkeologisiin kohteisiin ja topografian perusteella lupaaville rakentamattomille alueille. Maannosta ja rakenteellisilta vaikuttavista kuoppia ym. muodostelmia tarkastettiin kairaamalla. Piitanan hylkyä on etsitty vuoden 2014 meriarkeologisessa inventoinnissa, ja nyt sitä ei etsitty. Kaikki karit sijaitsevat alle 2,5 m mpy, Siniluodon Hirmukarin ja Isolahden Pölhön laet ovat n. 2,5 m mpy. Niillä tai kareilla ei sijaitse korkeuden tai esiselvityksen perusteella arkeologisia kohteita eikä alueille ole suunnitteilla muuttuvaa maankäyttöä, joten käyntejä niille ei tehty.

Havaituista kohteista otettiin valokuvia, kirjattiin maasto- ja maisemaselvityksiä sekä mahdolliset taustatiedot. Sijainti mitattiin gps-paikantimella, jonka tarkkuus on n. +/- 3-6 m. Paikkatietohallintaan käytetään QGis 2.8-ohjelmaa.



Kuva 2. Inventoidut alueet sinisenä.



3. Maisema topografia ja geologia

Alue on maisemaltaan ja topografialtaan vaihtelevaa. Sitä leimaavat kauniit ranta-alueet, joilta melkein kaikkialla aukeaa avomerimaisemia. Pääosa inventointialueesta on metsää, joka vaihtelee kivistä mäntykankaista rantojen lehtomaisiin metsiin. Tiheämpiä asutusalueita on pohjoisessa Aunolanperällä, Järvelänjärven ympäristössä ja alueen eteläosassa Kultalanperällä ja Hurnasperällä. Haapajoki-Arkkukarin ja Piehingin keskustat sekä Siniluodon vanhin asutusalue eivät kuuluneet selvitykseen. Peltoja on lähinnä eteläosassa Kultalanperällä. Pohjoisessa rakentamattomia rantoja on lähinnä vain Kuljunlahden rannalla. Haapajoelta etelään rannat ovat pääosin matalia, mökkiasutus sijaitsee rypäsmäisesti, paikoin se on harvaa. Piehingissä laaja laguunimainen Kultalanlahti on luonnonsuojelualueena.

Pohjoisosassa esiintyy selviä korkeuseroja, enimmillään n. 10 m / 100 m, alueen keskiosassa Santinkimäellä korkeusero on ollut arviolta enimmillään n. 15 m / 100, korkein n. 20 m mpy ollut laki on hävinnyt soranotossa. Pohjoisessa maaperä on lähinnä moreenia ja siellä esiintyy kivikkoisia mäkiä ja loivasti kumpuilevaa maastoa. Korkeimmat rannat esiintyvät Siniluodonperällä, Haapajoelta etelään ranta on matalaa ja siellä esiintyy laajoja hiekkarantoja, niiden välissä on hyvin kivikkoisia ja karikkoisia rantoja, Raahen ja Pyhäjoen rajan tuntumassa Halkokarilla on kallioisia rantoja.

Alueen pohjoispuolella oleva Kuljunlahti padottiin ja sen sekä Piehinginjoen väliin kaivettiin kanava Rautaruukin toimintaa varten 1960-luvulla. Piehinginjoen ja Haapajoen sualueet sijaitsevat kohdealueella. Pohjoisosassa on hieman isompi Järvelänjärvi valtatie 8 varrella.

Vesialueille ei sijaitse isompia saaria. Karit ovat alle 2,5 m mpy, ja muokkautuvat edelleen jäiden liikumisen vaikutuksesta. Raahen seutu on nopean maankohoamisen aluetta, nousunopeus on nykyisin n. 8 cm / 100 vuotta.



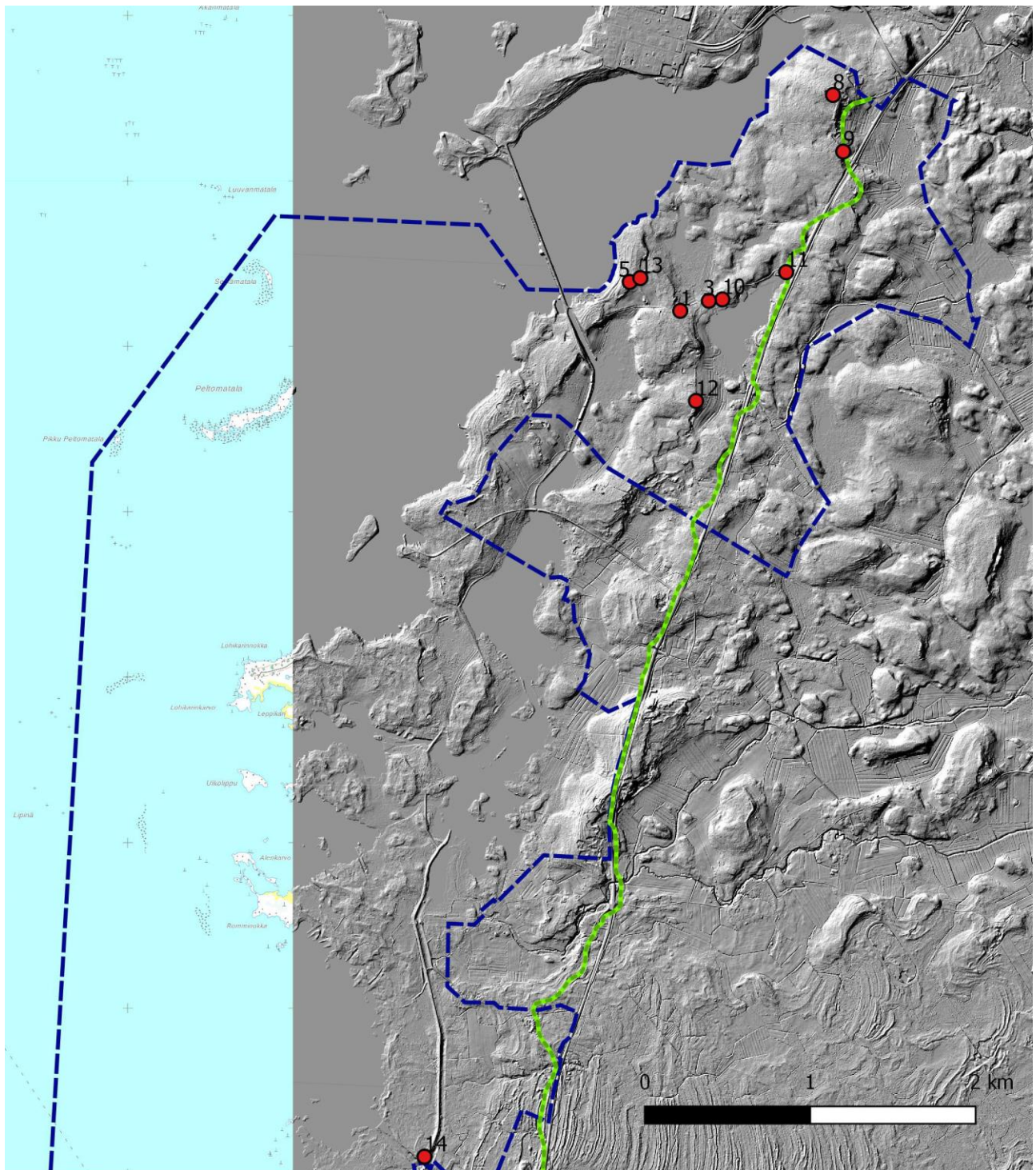
Kuva 3. Tasaista maankohoamisranta Piehinginjoen suun länsipuolella.



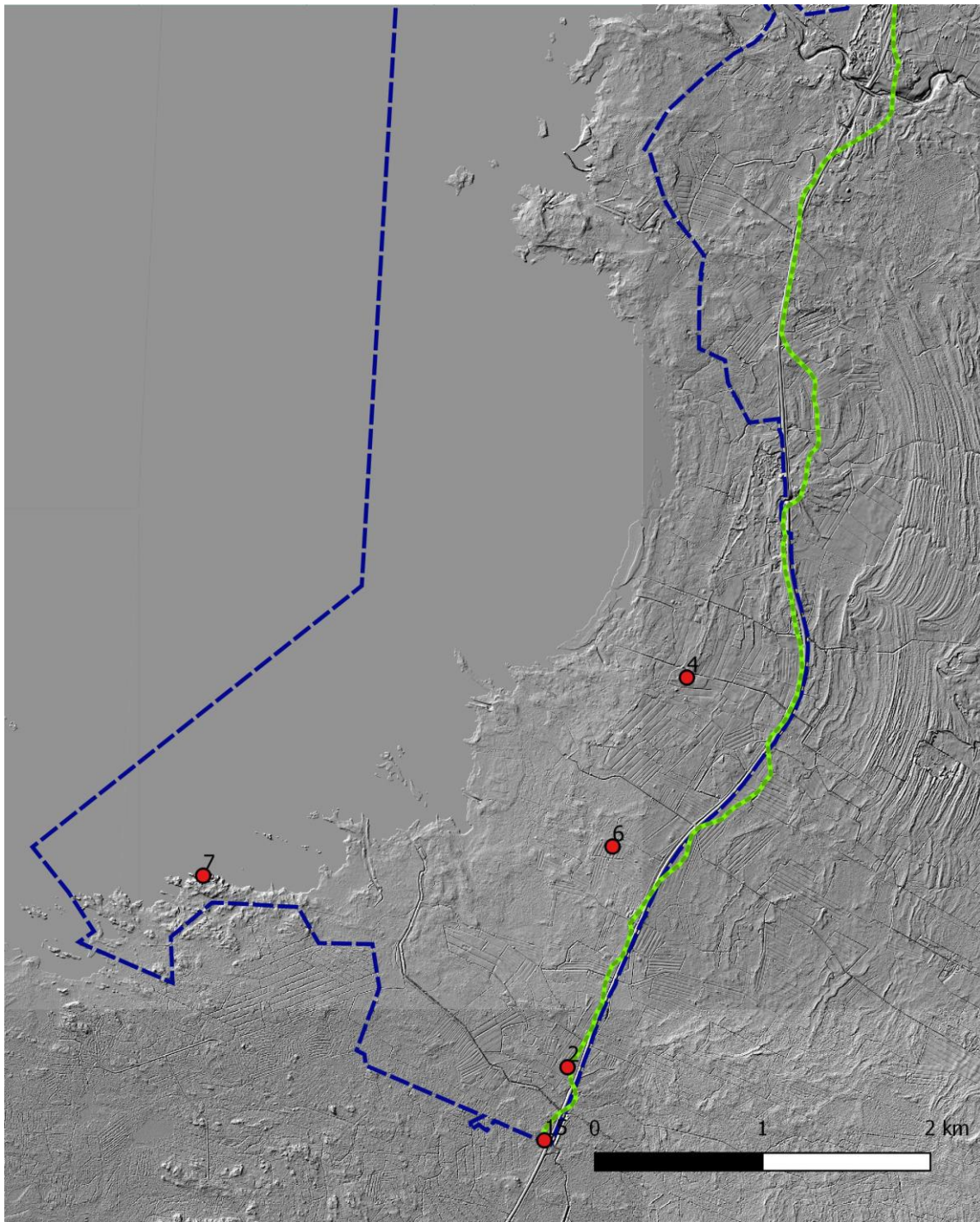
Kuva 4. Kuljunlahden ja Piehinginjoen yhdistävä kanava kaivettiin 1960-luvulla, Raahen terästehdas saa jäähdytysvetensä joesta, kuva etelään.



Kuva 5. Inventointiin kuului myös SSAB:n (entisen Rautaruukin) teollisuusalueita.



Kuva 6. Pohjoisosa 2 m:n korkeusmalliin perustuvaa vinovalovarjosterasteria vasten, Mml (4/2017). Inventoinnissa paikannetut kohteet numeroitu, Pohjanmaan rantatien linjaus vihreänä viivana.



Kuva 7. Eteläosa 2 m:n korkeusmalliin perustuva vinovalovarjosterasteri vasten, Mml (4/2017). Inventoinnissa paikannetut kohteet numeroitu, Pohjanmaan rantatien linjaus vihreänä viivana.



4. Alueen maankäytön historiaa

Esihistoriallinen aika

Korkeimmat alueet sijaitsevat n. 17,5 m mpy, joten alueella voi olla jakson kohteita varhaisrautakaudelta ajanlaskun alun taitteesta alkaen. Lähialueilla on kaksi rautakautista kalmistoa, vastaavia tunnetaan muualta Pohjois-Suomesta muutamia. Kertunkankaan rautakautinen kalmisto löytyi vuonna 2016 Honganpalosta. Noin 1,5 km kaavasta itään Leinoperällä Tervakankaan rautakautisessa kalmistossa on suoritettu kaivauksia vuosina 1990-1993. Löytöinä oli useita esineellisiä polttohautauksia ja yksi esineellinen ruumishautaus. Vajaa kilometri itään Leinoperällä Lamunkankaan yksittäinen kivilatamus n. 20 m mpy voi sekin ajoittua rautakauteen. Muut lähialueen esihistorialliset kohteet sijaitsevat korkeammilla muinaisrantatasoilla.

Aunolanperällä Hiidenkankaalla mainitaan vanhoissa tiedoissa olleen ”hiidenkiukaita” (Santeri Ingman, Salon kihlakunnan muinaistieteellinen kertomus. Käsikirjoitus 1888). Europaeus mainitsee paikkakuntalaisten kertovan, että paikalta on löytynyt rauta-aseita kivien lomasta (Arne Europaeus, Kertomus Saloisten Pirttivaaran ja Paavolan ”jättiläiskirkoista”. Käsikirjoitus. 1910). Lisäksi mäellä olleista kuopista (mahdollisista rakkakuopista) on perimätietoa lähihistoriastakin (Hiidenkalliota lähellä asunut Leena Harju antama tieto 1992 allekirjoittaneelle). Hiidenkangas on ehtinyt tuhoutua soranotossa ja kysymys mahdollisista siellä olleista rakenteista jää avoimeksi. Alueen pohjoisosan korkeammalle kohoavat moreenimäet ovat mahdollisia löytää rautakautisia kohteita.

Historiallinen aika

Kohdealue on kuulunut historiallisiin Piehingin ja Salon kyliin, Piehinkiin luettiin kuuluvaksi myös Haapajoki, Siniluoto ja Järvelänjärven ympäristö luettiin Salon kylään. Näiden alueiden lähimmäs merenrantaa syntynyt asutus on Salon emäpitäjän vanhinta, ja sen voi olettaa syntyneen keskiajalla. Vuonna 1543 Piehingin isäntäluetteloissa esiintyy kolme nimeä, joista yksi oli Marjaniemen talo. Maanherra-niminen talo esiintyy vuoden 1548 verokirjassa. Lisäksi Piehingissä oli Juutisen, Rautian, Haapajoen ja Puustin talot ilmeisemmin jo 1540-luvulla. Salon kylässä oli mahdollisesti Siniluoto, Kulju, Orava ja Honka, joiden talonimiä ei vielä 1500-luvun lähteissä mainita. Vuonna 1548 Piehingissä oli 7 taloa. Vuoteen 1570 Piehinkiin syntyi 3 uutta taloa, Salon kylään ei syntynyt uusia



taloja. 1715 Piehingingissä oli 14 taloa, joista 9 merkittiin autioksi isonvihan jälkeen (Luukko Armas, Pohjois-Pohjanmaan ja Lapin historia 2, s. 326-327). Kohdealueella sijaitsevat tunnetut ennen isoajakoa perustetut talot eteläosassa ovat Hurnasti, Kultala ja Pihlajaniemi, pohjoisosassa Mutala ja Järvelä. Taloista vanhin on Järvelä ja se on perustettu viimeistään 1500-luvun lopulla.

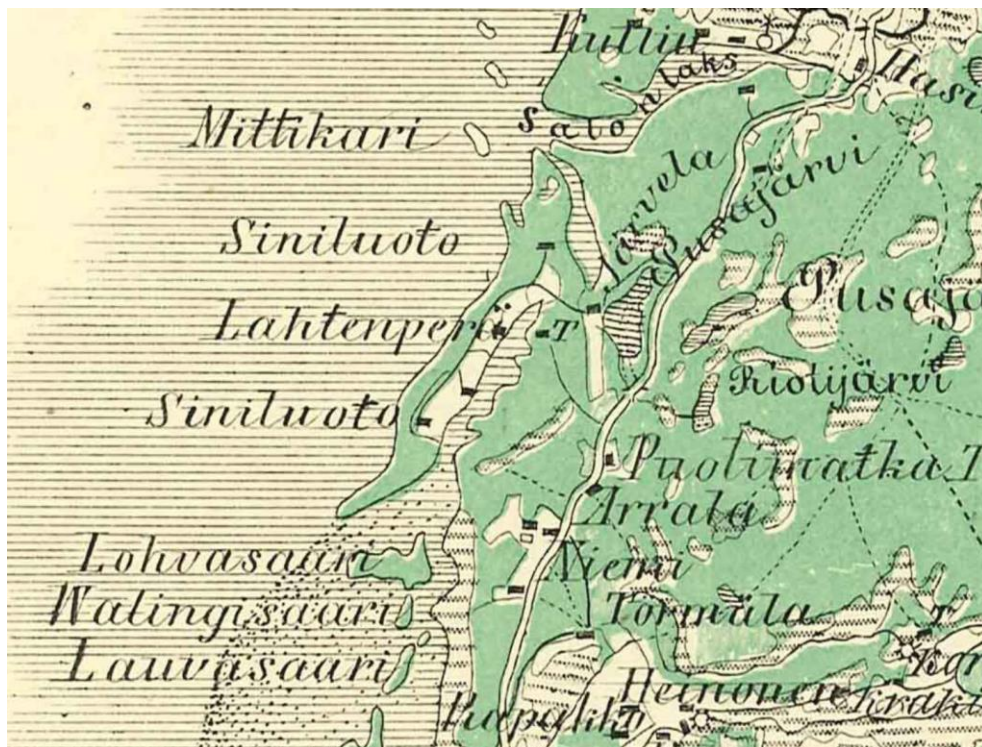
Raahessa laivaliikenne ja kauppa ovat olleet 1500-luvulta lähtien merkitseviä elinkeinoja. Ennen 1600-lukua satama oli ensin Saloisissa Salonlahdessa ja sen jälkeen Lapaluodossa Satamalahdessa. Lähdetiedot näistä ovat kuitenkin hyvin niukkoja. Maankohoamisen vuoksi uusi satamapaikka siirrettiin 1600-luvun puoliväliin mennessä nykyisen Pikkulahden alueelle (Söderholm Alma, Raahen kaupunki 1649-1899, s. 2, Raahen tienoon historia 1, s. 229). 1800-luvun lopulla laivaliikenteen vilkkain kausi oli ohitse. Lapaluodon sataman liikenne oli vilkkainta vuosisadan vaihteessa, jolloin suurin osa laivoista oli vielä purjelaivoja. Myös rannikkolaivaliikenteellä on ollut merkitystä 1900-luvun alkupuolelle asti, mm. Pietari-Tornio reitin alukset pysähtyivät Raahessa (Raahen tienoon historia 3, s. 77, 84-86).

Kaava-alueen reuna rajautuu pohjoisessa Kuljunlahteen, joka jatkui 1700-luvun alussa pidemmälle sisämaahan. Siniluodon ja Haapajoen edustalla oli saarien ja karikoiden suojaamaa rantaa, Piehingingissä saaristoa oli vähemmän. Siniluodon satamassa aloitettiin 1900-luvun alkuvuosikymmeninä kaivos- ja paperipuiden vienti ulkomaille.

Lohikarin edustalle on haaksirikkoutunut 1800-luvun puolivälissä purjealus, jonka jäänteitä oli nähtävissä vielä 1970-luvulla Piitanassa. Tapahtumasta on säilynyt perimätietoa ja tarinoita 1700-luvulta asti. Purjelaivan hylyn mainitaan olleen n. 100 m Piehinginginjoen suusta pohjoiseen. Se käytettiin lopullisesti paikkakuntalaisten polttopuina keväällä 1951. Edesmennyt piehinkiläinen Augusti Pehkonen muisteli kuulleensa, että laivan perässä olisi ollut jotain ”Piitämä” tai sen tapaista, tämän perusteella arveltiin, että laiva olisi ollut matkalla Piteåsta. Viimeiset jäänteet laivasta saatiin Raahen museoon Alilan halkovajasta Piehingingistä (Felix Onkka, Tarinoita Raahesta ja lähiympäristöstä. 1983. S. 61. Perimätietoa hylystä kertoi myös piehinkiläinen Pirjo Järvelä-Siuvatti). Haaksirikko oli aikanaan merkittävä tapahtuma paikkakunnalla, mistä osoituksena on tarkka ja vanha perimätieto. Piehiginjoen suusta pohjoiseen sijaitsevan ranta-alueen nimi on nykyäänkin Piitana, peruskartalla



esiintyvät nimet ”Piitamakivi” ja ”Piitamakivenperukka”.



Kuva 8. Ote Kalmbergin 1800-luvun puolivälissä laaditusta kartastosta.

Haapajoen ja Arkkukarin edustalla oli suojaista saaristoa, Kuljunlahti eli

Salonlahti ylsi pidemmälle sisämaahan. Kartta, <http://www.vanhakartta.fi/>

Kohdealueilla historialliset pääelinkeinot ovat olleet maanviljelys, karjatalous, kalastus, tervanpoltto ja metsätyöt. Rannoilla on laidunnettu karjaa lähihistoriaan saakka. Pien ja tervanpoltto vähenivät 1800-luvun lopulla ja samaan aikaan metsä- ja uittotyöt tulivat tärkeiksi. Tärkeimpiä kalastamiseen käytettyjä matalikkoja oli mm. Peltomatala Siniluodon edustalla. Kuljunlahti oli kalavalkama. Vuonna 1896 perustettiin Kalastusyhtiö, johon kuuluivat piehinkiläiset ja saloistelaiset kalastajat. Kihlakunnantuomari Törnstedtillä oli isonvihan jälkeen saha Piehingissä. (Raahen tienoon historia 2, s. 279 ja Raahen tienoon historia 3, s. 119 ja 146).

Raahen varhaisimmat laivojen rakennuspaikat eivät ole tiedossa, vesistö- ja asutushistorian perusteella yksi todennäköinen sijainti on ainakin muinainen Salonlahden alue. 1600-luvulla rakennuspaikka oli keskustan pohjoispuolella saarella nykyisen Pitkänkarin alueella ja kaupungin länsiosassa. Maankohoamisen seurauksena laivaveistämöt siirrettiin Varvin telakalle Lapaluotoon 1800-luvun alkupuolella. Kohdealueelta ei tunneta laivanrakennuspaikkoja.



5. Tulokset

Selvityksessä löytyi yksi muinaisjäänös, Järvelä tervahauta ja 13 kulttuuriperintökohdetta, jotka ovat kantaja yksinäistalojen paikkoja, pelto- tai kivaitoja, vesi- ja maantieliikenteeseen liittyviä kohteita sekä kolmiomittaustornin jäänteet. Kantatalojen paikat sijaitsevat rakennetuilla tiloilla ja omakotitaloalueilla. Vanhan karttamateriaalin perusteella ei paikannettu muinaisjäänöksiä.

Alueelta ei ollut tiedossa meriarkeologisia kohteita eikä niistä löytynyt uusia viitteitä kirjallisuudesta tai niihin viittaavia merkintöjä vanhoilta kartoilta. Kohdealue sijaitsee pääosin syrjässä tunnetuilta vanhimmilta purjehdusreiteiltä, mikä lienee keskeisin syy hylkyhavaintojen vähäisyyteen tällä alueella. Mahdollinen meriarkeologinen kohde on perimätiedon mukaan Siniluodon Lohikarin edustalle 1800-luvun puolivälissä haaksirikkoutuneen purjealuksen hylky, jonka jäänteet olivat Piitanassa vielä 1970-luvulla nähtävissä. Hylkyä on etsitty vuoden 2014 meriarkeologisessa inventoinnissa, mutta havaintoja siitä ei tehty. Piitanan hylkyä ei etsitty tässä inventoinnissa.

22.9.2017

Jaana Itäpalo



6. Yleiskartta



Kuva 10. Kohteet 1-15 ympyränä, Pohjanmaan rantatien linjaus vihreänä viivana.



7. Kohdehakemisto

Kohde	sivu	tyyppi/tyypin rakenne	ajoitus	lukumäärä	status
1. Järvelä 3	20	Työ- ja valmistuspaikat/ tervahaudat	Uusi aika	1	U
2. Hurnasti	22	Kylänpaikat/kantatalot	Uusi aika	1	K
3. Järvelä	26	Kylänpaikat/kantatalot	Uusi aika	1	K
4. Kultala	29	Kylänpaikat/yksinäistalot	Uusi aika	1	K
5. Mutala	31	Kylänpaikat/yksinäistalot	Uusi aika	1	K
6. Pihlajaniemi	33	Kylänpaikat/kantatalot	Uusi aika	1	K
7. Halkokari	36	Kulkuväylät/ veneiden kiinnitysrenkaat	Uusin aika	yli 5	K
8. Hiidenkallio	39	Työ- ja valmistuspaikat/ kolmiomittaustornit	Uusin aika	2	K
9. Hiientie	41	Kivirakenteet/ rakennusten perustukset	Uusi/uusin aika	1	K/m
10. Järvelä 2	43	Kivirakenteet/kiviaita	Uusi aika	1	K
11. Järvelänjärvi koillinen	45	Kivirakenteet/peltoaita	Uusi/uusin aika	1	K
12. Kumpula	47	Kivirakenteet/peltoaita	Uusi/uusin aika	1	K
13. Mutala 2	50	Maarakenteet/kellari	Uusi/uusin aika	1	K/m
14. Piehingin- joen jokisuu	52	Kulkuväylät/ veneiden kiinnitysrenkaat	Uusin aika	2	K
15. Pohjanmaan rantatie	54	Kulkuväylät/tien linjaus	Uusi aika	1	K

Taulukko 1. Status: U uusi muinaisjäännöskohde/löytöpaikka, MJ tunnettu muinaisjäännöskohde, K kulttuuriperintökohde, m muu inventointihavainto.



8. Kohdetiedot

Muinaisjännökset

1. Järvelä 3

Rekisteritiedot

Mj-rekisteri

Laji	Muinaisjännös
Tyyppi	Työ- ja valmistuspaikat
Tyyppin tarkenne	tervahaudat
Lukumäärä	1
Ajoitus yleinen	Uusi aika
Ajoitustarkenne	-
Inventointilöydöt	-
Aiemmat tutkimukset	-
Aiemmat löydöt	-

Paikkatiedot

TM35-lehtijako	R4132R
Vanha yleislehtijako	244104
Koordinaatit ETRS-TM35FIN	I 376339 P 7169215
N2000	n. 12,5
Koordinaattiselite	gps-mittaus
Etäisyystieto	Raahen kirkosta n. 7,8 km etelälounaaseen
Inventointimenetelmät	pintahavainnointi

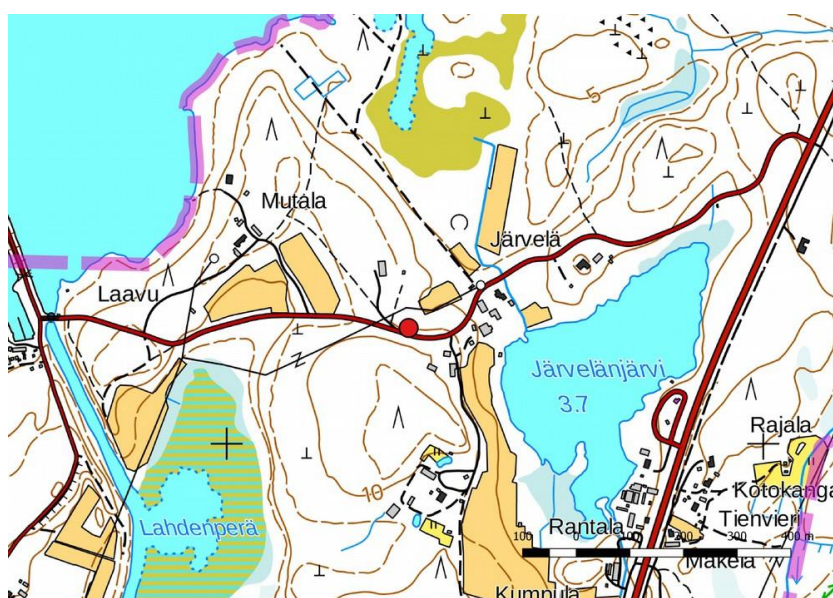
Maastotiedot: Järvelänjärven länsipuolella Mutalantien varrella, heti tien pohjoispuolella.

Kuvaus: Noin 6,5 halkaisijaltaan oleva tervahauta, ränni pohjoiseen. Päällä kasvaa joitakin vanhoja puita, pintakasvillisuus on rehevää, mm. saniaista. Vieressä on paikan tervanvalmistukseen liittyviä kuoppia.

Ehdotus suojavyöhykkeeksi: sm-merkintä.



Kuva 11. Tervahauta pohjoiseen.



Kuva 12. Järvelä



Kulttuuriperintökohteet

2. Hurnasti

Rekisteritiedot

Mj-rekisteri

Laji	Kulttuuriperintökohde
Tyyppi	Kylänpaikat
Tyyppin tarkenne	Kantatalot
Lukumäärä	1
Ajoitus yleinen	Uusi aika
Ajoitustarkenne	-
Inventointilöydöt	-
Aiemmat tutkimukset	-
Aiemmat löydöt	-

Paikkatiedot

TM35-lehtijako	R4131R		
Vanha yleislehtijako	243206		
Koordinaatit ETRS-TM35FIN		I 373556	P 7157656 Kujala
		I 373561	P 7157525 Niemelä
N2000	n. 5		
Koordinaattiselite	Kujalan vanha päärakennus		
Etäisyystieto	Raahen kirkosta n. 19,6 km lounaaseen		
Inventointimenetelmät	katselmus		

Maastotiedot: Raahen ja Pyhäjoen rajasta n. 350-450 m pohjoiseen Hurnasperällä valtatie 8 varrella.

Kuvaus: Hurnasti on ollut Hurnasperän kantatila. Tilalla on ollut Kujalan talo eli nykyinen Erkkilä ja Ollila eli nykyinen Niemelä. Siitä ei ole varmaa lähdetietoa, kumpi taloista olisi ollut ensin. Vanhin Ollila on sijainnut perimätiedon mukaan heti nykyisen Niemelän talon eteläpuolella, paikalla oli talo vielä 1950-luvulla (tiedot Titta Jussinniementä. Ks. myös Inkeri Sivonen, Rantatie varrelta Perämeren rannalta, s. 82-86).

Hurnasti merkittiin maakirjaan 1750 (Raahen tienoon historia 2, s. 59). 1760-luvulla laaditulle



isojakokartalle on merkitty talo Erkkilän tilalle. Nykyisin paikalla on peltojen ympäröimä tiiviisti rakennettu pihapiiri, vanha päärakennus sijaitsee tontin itäreunalla. Talon itäpuolella kulkee Pohjanmaan rantatienlinjaus pyörätien kohdalla. Vuoden 1858 uudistettuun isojaon karttaan on merkitty kaksi Hurnastin taloa, jotka voidaan paikantaa Kujalan ja Niemelän tiloille.

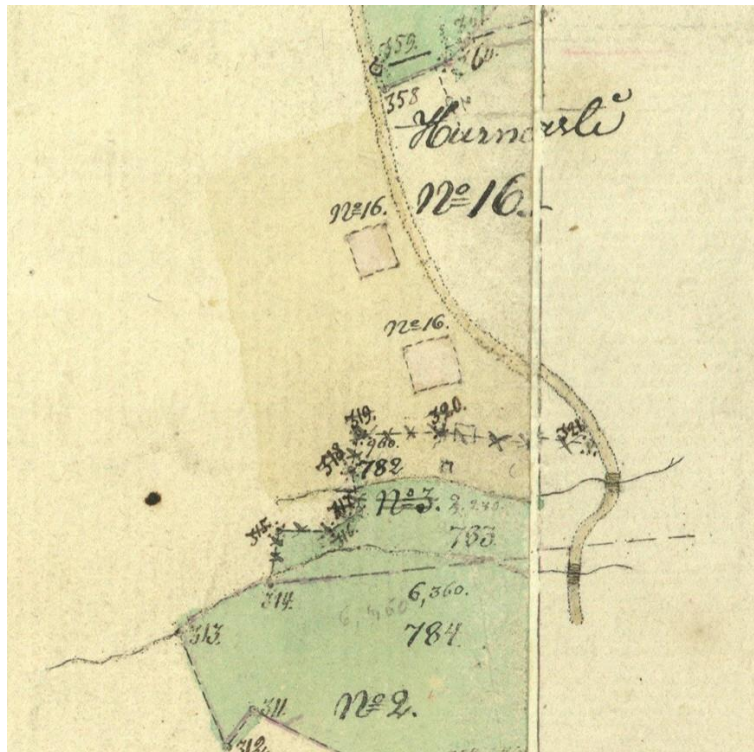
Ehdotus suojavyöhykkeeksi: s-merkintä.



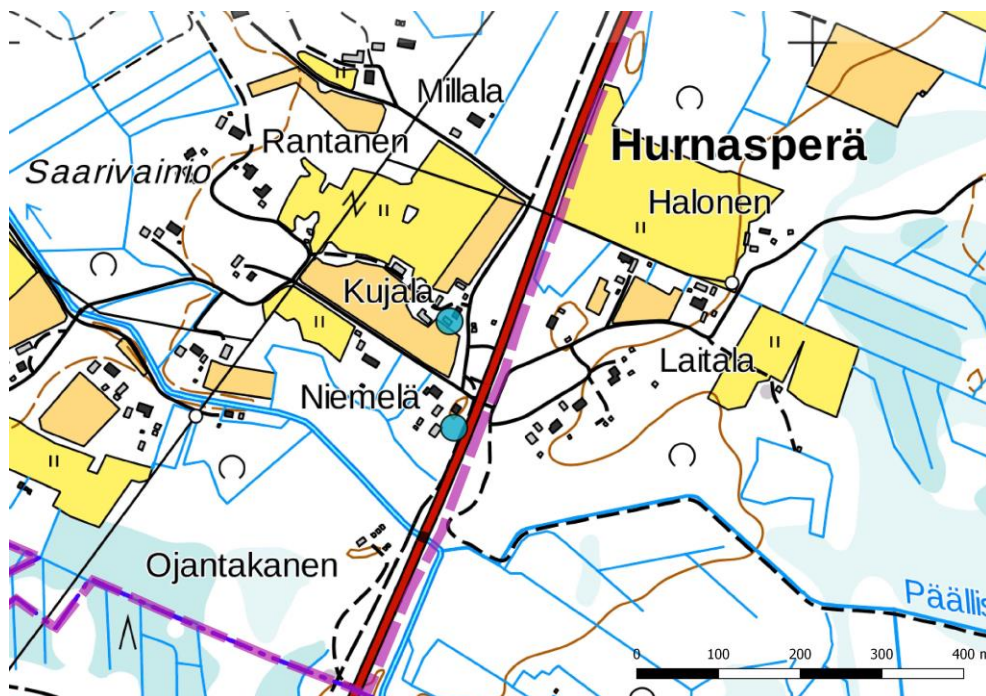
Kuva 13. Isonjaon kartalle merkitty Hurnastin kantatalon paikka pyörätiestä vasemmalla. Pyörätien kohdalla kulkee Pohjanmaan rantatien linjaus. Kuva pohjoiseen.



Kuva 14. Hurnasti 1760-luvun isojakokartalla. Kartta: Kansallisarkisto, F10a:31/14 Piehinki; N:o 1-26, ägokarta med protokoll och delningsinstrument över åker och äng, isonjaon kartta sekä selitys pelloista ja niityistä, <https://astia.narc.fi/astiaUi/digiview.p>



Kuva 15. Ote vuoden 1858 uudistetusta isonjaon kartasta, johon on merkitty Kujala ja Ollila. Kartta, Maanmittausarkisto, Jyväskylä.



Kuva 16. Hurnastin Niemelän ja Kujalan sijainti.



3. Järvelä

Rekisteritiedot

Mj-rekisteri

Laji	Kulttuuriperintökohde
Tyyppi	Kylänpaikat
Tyyppin tarkenne	Kantatalot
Lukumäärä	1
Ajoitus yleinen	Uusin aika
Ajoitustarkenne	-
Inventointilöydöt	-
Aiemmat tutkimukset	-
Aiemmat löydöt	-

Paikkatiedot

TM35-lehtijako	R4132R
Vanha yleislehtijako	244107
Koordinaatit ETRS-TM35FIN	I 376511 P 7169276
N2000	n. 5
Koordinaattiselite	Nykyinen päärakennus
Etäisyystieto	Raahen kirkosta n. 7,65 km etelälounaaseen
Inventointimenetelmät	katselmus

Maastotiedot: Järvelänjärven luoteisrannalla Mutalantien varrella.

Kuvaus: Järvelä on Salon vanhimpia taloja. Se on perustettu 1500-luvun lopulla, mutta lähdemainintoja siitä on vasta 1600-luvulta. Talo on merkitty vuoden 1653 maakirjakartalle. Järvelä on toiminut myös Järvelän upseerin puustellina. Kantatalon paikalla sijaitsee päärakennus ja useita eri ajoilta peräisin olevia talousrakennuksia. Pohjoispuolella kulkee Pohjanmaan rantatien linjaus. Mutalantien varrella n. 120 m Järvelän talosta lounaaseen sijaitsee holvikellari, joka Mikko Kettukankaan mukaan voi olla 1600-1700-luvun alusta. Kellaria käytetään perunakellarina. Lisätietoa kellarista antoi Tuomo Honka.



Lisäksi oli toinen Järvelä-niminen talo, joka sijaitsi lähellä uudistilaa (Raahen tienoon historia 2, s. 60). Isojakokartalle n. 500 m luoteeseen on merkitty talo nykyisen Mutalan kohdalle, tätä taloa ei ole nimetty isonjaon selityksessä.

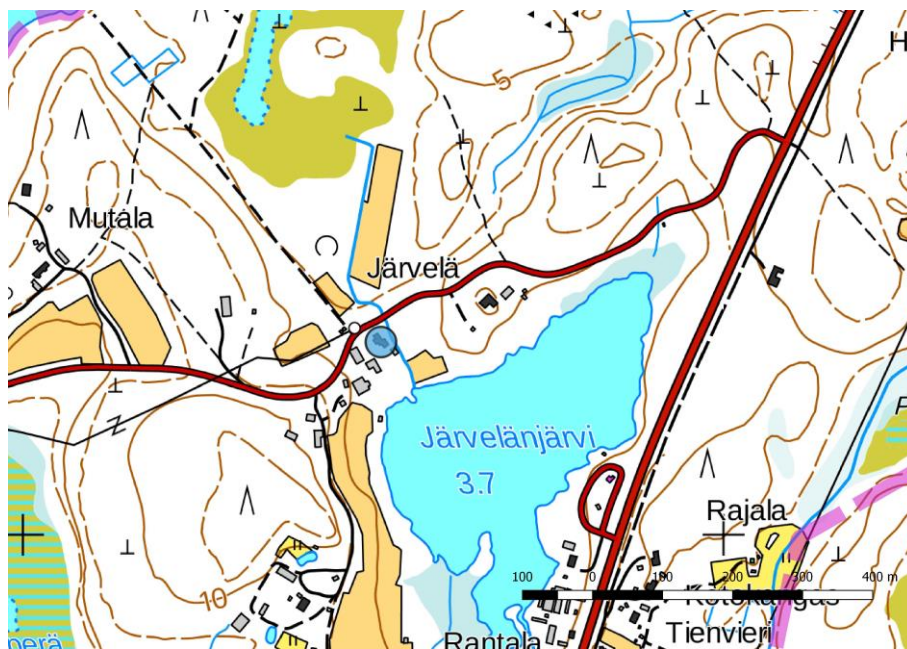
Ehdotus suojavyöhykkeeksi: s-merkintä.



Kuva 17. Järvelän pihapiiriä ja ympäristöä Mutalantien varrella kuvattuna kaakkoon.



Kuva 18. Vuonna 1760-1761 valmistunut isojakokartta Siniluodon ja Järvelänjärven ympäristöstä.



Kuva 19. Järvelä.



4. Kultala

Rekisteritiedot

Mj-rekisteri

Laji	Kulttuuriperintökohde
Tyyppi	Kyläpaikat
Tyyppin tarkenne	yksinäistalot
Lukumäärä	1
Ajoitus yleinen	Uusi aika
Ajoitustarkenne	-
Inventointilöydöt	-
Aiemmat tutkimukset	-
Aiemmat löydöt	-

Paikkatiedot

TM35-lehtijako	R4132R
Vanha yleislehtijako	244104
Koordinaatit ETRS-TM35FIN	I 374267 P 7159983
N2000	n. 2,5
Koordinaattiselite	läntisempi asuinrakennus
Etäisyystieto	Raahen kirkosta n. 17,1 km etelälounaaseen
Inventointimenetelmät	katselmus

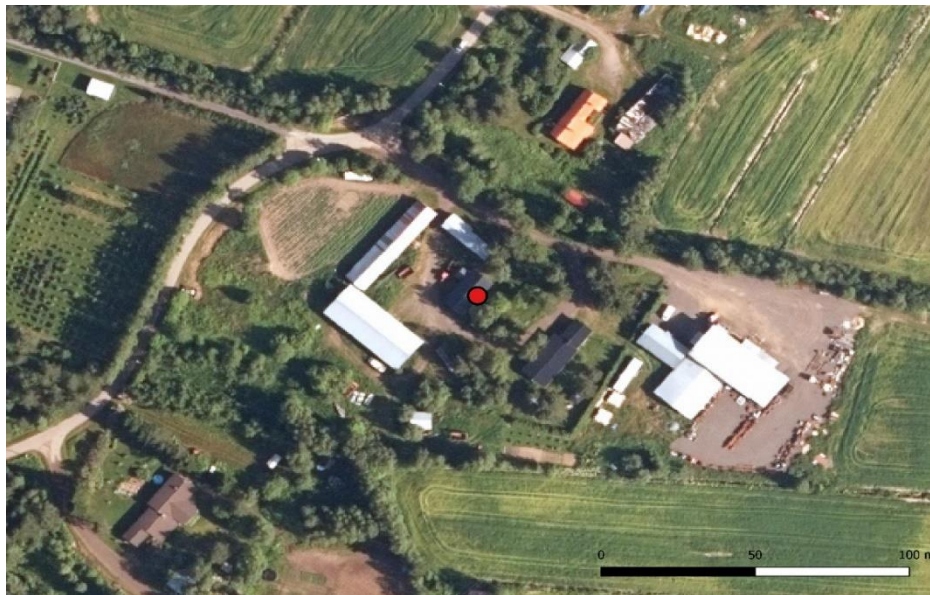
Maastotiedot: Piehingin Kultalanperällä kyläraitin varrella tasaisten peltoalueiden keskellä.

Kuvaus: Paikalle on merkitty talotontti peltoineen 1760-luvun isojakokartalle. Alueella on nykyisin tiiviisti rakennettu tilakeskus useine talous- ja ulkorakennuksineen. Isonjaon selityksessä mainitaan Jokelan talon yhteydessä "Kuldala", taloluetteloon Kultalaa ei ole merkitty, ks. Kansallisarkiston digitaaliarkisto

<https://astia.narc.fi/astiaUi/digiview.php?imageld=50196988&aytun=3139723.KA&j=21>. Mikko

Kettukankaan antamien tietojen mukaan Kultala on perustettu 1600-1700-luvulla ja lohkottu Jokelan kantatilasta, joka sijaitsee Piehingin Ylipäässä.

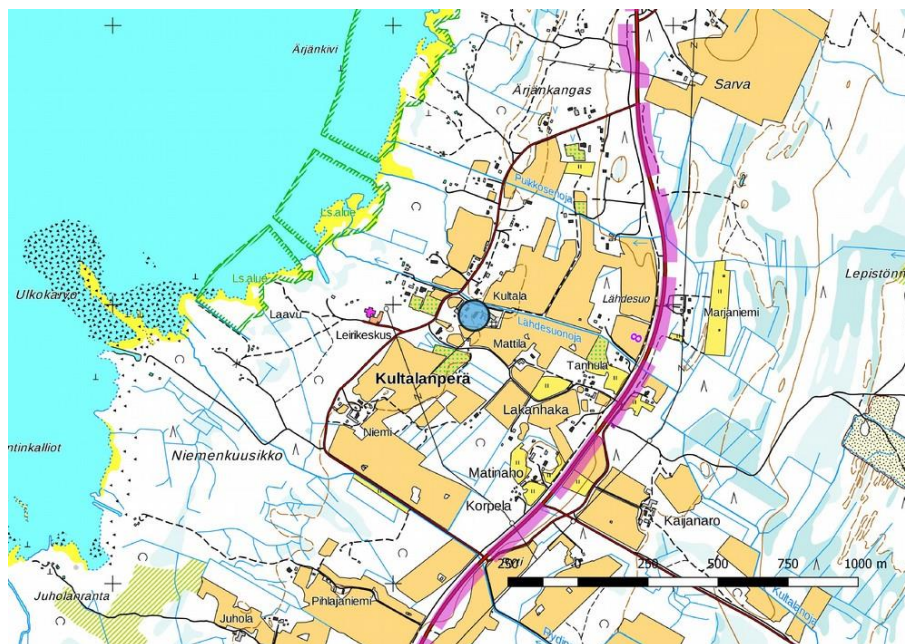
Ehdotus suojavaöhykkeeksi: s-merkintä.



Kuva 20. Kultalan tilakeskus ortoilmakuvassa, kohdekoordinaatit punaisena ympyränä.



Kuva 21. Kultala 1760-luvun isojakokartalla, kartta Kansallisarkisto, F10a:31/14 Piehinki; N:o 1-26, ägokarta med protokoll och delningsinstrument över åker och äng, isonjaon kartta sekä selitys pelloista ja niityistä, <https://astia.narc.fi/astiaUi/digiview.php>



Kuva 22. Kultala.

5. Mutala

Rekisteritiedot

Mj-rekisteri

Laji	Kulttuuriperintökohde
Tyyppi	Kylänpaikat
Tyyppin tarkenne	Yksinäistalot
Lukumäärä	1
Ajoitus yleinen	Uusi aika
Inventointilöydöt	-
Aiemmat tutkimukset	-
Aiemmat löydöt	-

Paikkatiedot

TM35-lehtijako	R4132R
Vanha yleislehtijako	244104
Koordinaatit ETRS-TM35FIN	I 376033, P 7169390
N2000	7,5
Koordinaattiselite	Nykyinen päärakennus
Etäisyystieto	Raahen kirkosta noin 7,75 km lounaaseen
Inventointimenetelmät	Katselmus



Maastotiedot: Järvelänjärvestä 500 luoteeseen matalahkon moreenimäen päällä. Ympärillä on metsää, jossa oli vasta tehty harvennusta.

Kuvaus: ”Entinen tilakeskus, jossa on Rautaruukin edustustiloiksi kunnostettu päärakennus vuodelta 1873 ja siihen on liitetty pirtti 1900-luvun alkupuolella. Pihapiirissä on myös vanha puoji ja kellari. Pihapiirin uudisrakennuksia ovat varasto, tallirakennus ja pieni piharakennus. Pihapiiristä siirrettiin 1968 Saloisten kotiseutumuseoon vuodelta 1815 periytyvä ns. Mutalan pikkupuoli.” (Pohjois-Pohjanmaan rakennettu kulttuuriympäristö. Pohjois-Pohjanmaan liitto 2015).

Paikalle on merkitty vuosina 1760-61 valmistuneelle isojakokartalle talotontti peltoineen. 1600-luvulla perustetun Järvelän lisäksi oli toinen Järvelä, joka sijaitti lähellä uudistilaa (Raahen tienoon historia 2, s. 60). Isonjaon kartalla ainoa muu talomerkintä Järvelän lähellä on Mutalan kohdalla.

Mikko Kettukankaan mukaan Mutala eli entinen Lahdenperä on lohkottu Korpelan kantatilan rantamaista 1780- tai 1790-luvulla.

Ehdotus suojavyöhykkeeksi: s-merkintä.



Kuva 23. Mutalan nykyistä uudistettua rakennuskantaa luoteeseen.



Kuva 24. Mutala.

Ks. isojakokartta sivulla 28.

6. Pihlajaniemi

Rekisteritiedot

Mj-rekisteri

Laji	Kulttuuriperintökohde
Tyyppi	Kylänpaikat
Tyyppin tarkenne	Kantatalot
Lukumäärä	1
Ajoitus yleinen	Uusi aika
Ajoitustarkenne	-
Inventointilöydöt	-
Aiemmat tutkimukset	-
Aiemmat löydöt	-

Paikkatiedot

TM35-lehtijako	R4132R
Vanha yleislehtijako	243206
Koordinaatit ETRS-TM35FIN	I 373824, P 7158974
N2000	n. 5
Koordinaattiselite	Vanha päärakennus
Etäisyystieto	Raahen kirkosta n. 18,2 km etelälounaaseen



Inventointimenetelmät katselmus

Maastotiedot: Hurnasperällä valtatie 8 varrella tasaisten peltoalueiden keskellä.

Kuvaus: Pihlajaniemi perustettiin 1740-luvulla (Raahen tienoon historia 2, s. 59). Paikalla on yhä pystyssä oleva hirsirunkoinen päärakennus. Lisäksi pihapiirissä ja talosta pohjoiseen on talousrakennuksia.

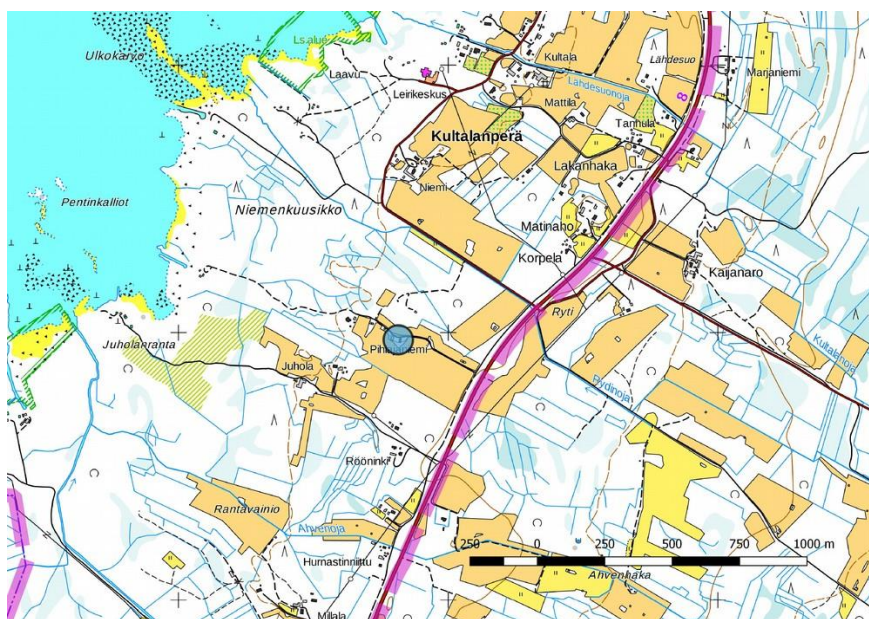
Ehdotus suojavyöhykkeeksi: s-merkintä.



Kuva 25. Pihlajaniemi peltojen päässä, kuva länteen.



Kuva 26. Pihlajaniemi 1760-luvun isojakokartalla, kartta Kansallisarkisto, F10a:31/14 Piehinki; N:o 1-26, ägokarta med protokoll och delningsinstrument över åker och äng, isonjaon kartta sekä selitys pelloista ja niityistä, <https://astia.narc.fi/astiaUi/digivie>



Kuva 27. Pihlajaniemi.



7. Halkokari

Rekisteritiedot

Mj-rekisteri

Laji	Kulttuuriperintökohde
Tyyppi	Kulkuväylät
Tyyppin tarkenne	Veneiden kiinnitysrenkaat
Lukumäärä	5<
Ajoitus yleinen	Uusin aika
Ajoitustarkenne	-
Inventointilöydöt	-
Aiemmat tutkimukset	-
Aiemmat löydöt	-

Paikkatiedot

TM35-lehtijako	R4132R		
Vanha yleislehtijako	243206		
Koordinaatit ETRS-TM35FIN		I 371383	P 7158800
		I 371382	P 7158804
		I 371375	P 7158781
		I 371379	P 7158772
N2000	n. 1,5-2		
Koordinaattiselite	Gps-mittaus, korkeimmalla sijaitseva kiinnitysrenkas		
Etäisyystieto	Raahen kirkosta n. 19,3 km lounaaseen		
Inventointimenetelmät	pintahavainnointi		

Maastotiedot: Hurnasperällä Raahen ja Pyhäjoen rajan tuntumassa mökkialueella rantakallioilla.

Kuvaus: Vedestä suhteellisen jyrkästi nousevissa kalliossa on useissa kohdissa pois käytöstä jääneitä veneen kiinnitysrenkaita ja rautatappeja. Kiinnitysrenkaat ovat läpimitaltaan enimmillään n. 10 cm. Heti länsipuolella kallioiden suojaamassa poukamassa on nykyinen veneiden ankkuroitumispaikka. Eteläpuolella on tiheästi mökkejä. Halkokarintien länsipuolella olevia kallioita ei inventoitu, koska paikalla oli kesäloman viettäjiä.

Ehdotus suojavyöhykkeeksi: -



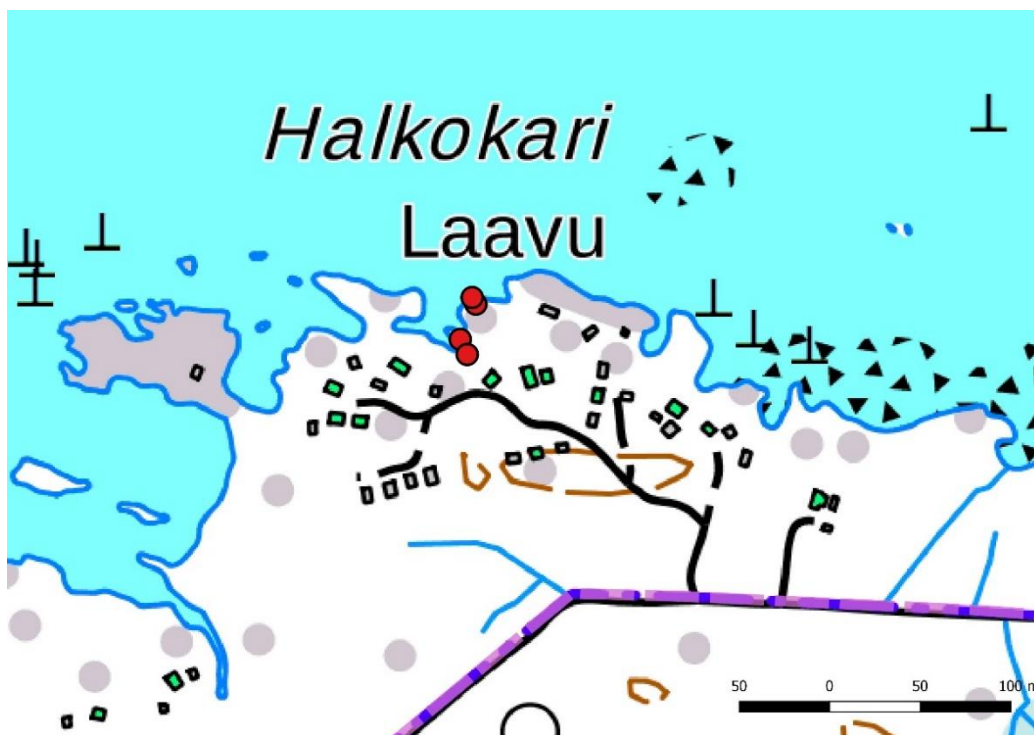
Kuva 28. Veneen kiinnitysrengas rantakalliossa.



Kuva 29. Veneen kiinnitysrengas rantakalliossa.



Kuva 30. Halkokarin kallioista ja kivistä rantaa koilliseen.



Kuva 31. Halkokari, veneen kiinnitysrenkaiden sijainti punaisena ympyränä.



8. Hiidenkallio

Rekisteritiedot

Mj-rekisteri

Laji	Kulttuuriperintökohde
Tyyppi	Työ- ja valmistuspaikat
Tyyppin tarkenne	Kolmiomittaustornit
Lukumäärä	2
Ajoitus yleinen	Uusin aika
Ajoitustarkenne	-
Inventointilöydöt	-
Aiemmat tutkimukset	-
Aiemmat löydöt	-

Paikkatiedot

TM35-lehtijako	R4141R
Vanha yleislehtijako	244108
Koordinaatit ETRS-TM35FIN	I 377262 P 7170520
N2000	17,5
Koordinaattiselite	Kolmiomittaustornin tukiröykkiö
Etäisyystieto	Raahen kirkosta n. 6,2 km lounaaseen
Inventointimenetelmät	pintahavainnointi

Maastotiedot: Aunolanperällä kivikkoisella mäellä, jonka korkein kohta on suurelta osin tuhoutunut eri aikoina tapahtuneen kivi-ainesten oton seurauksena. Alueella on runsaasti soranotossa syntyneitä kivikasoja ja kuoppia.

Kuvaus: Lahonneen kolmiomittaustornin jäännös ja n. 2 m halkaisijaltaan oleva tukiröykkiö, muut tukiröykkiöt ovat hävinneet soranotossa.

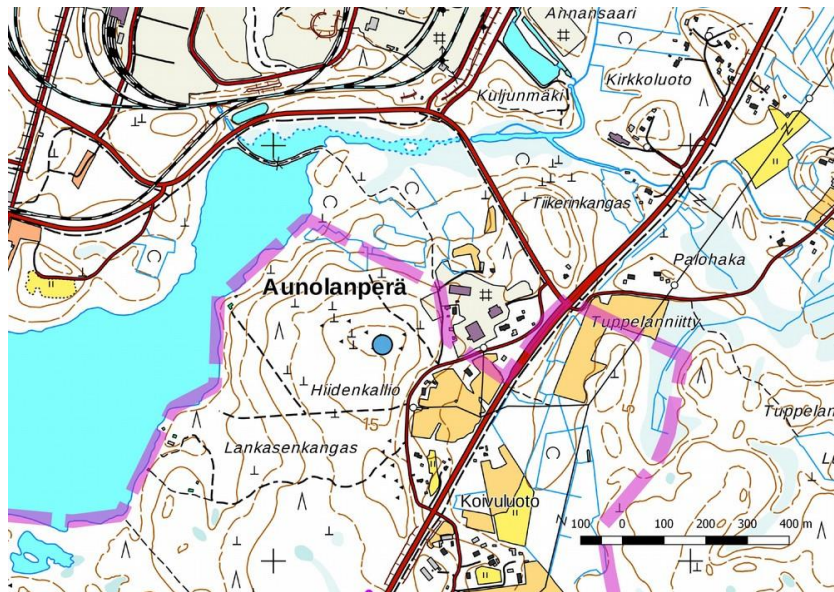
Ehdotus suojavyöhykkeeksi: -



Kuva 32. Kolmiomittaustornin jäänne luoteeseen.



Kuva 33. Pintakasvillisuuden peittämä kolmiomittaustornin tukiröykkiö ei erottunut kovin hyvin maastossa.



Kuva 34. Hiidenkallio.

9. Hiientie

Rekisteritiedot

Mj-rekisteri

Laji	Kulttuuriperintökohde
Tyyppi	Kivirakenteet
Tyyppin tarkenne	Rakennusten perustukset
Lukumäärä	1
Ajoitus yleinen	Uusi/uusin aika
Ajoitustarkenne	-
Inventointilöydöt	-
Aiemmat tutkimukset	-
Aiemmat löydöt	-

Paikkatiedot

TM35-lehtijako	R4141R
Vanha yleislehtijako	244108
Koordinaatit ETRS-TM35FIN	I 377324 P 7170178
N2000	n. 12,5
Koordinaattiselite	Aidan keskikohta
Etäisyystieto	Raahen kirkosta n. 6,5 km lounaaseen
Inventointimenetelmät	pintahavainnointi



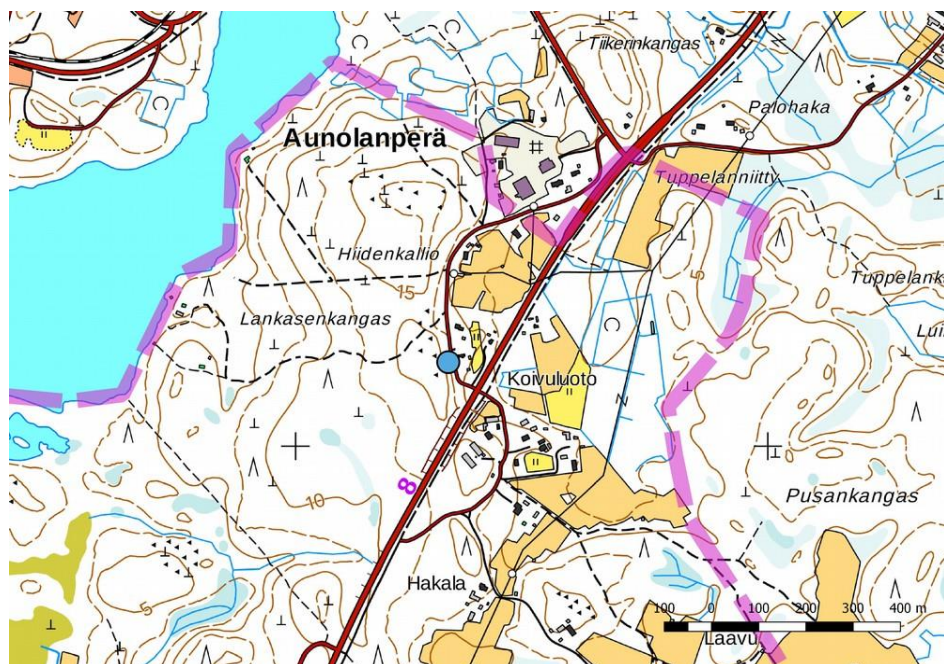
Maastotiedot: Aunolanperällä Hiientien varrella, tien länsipuolella.

Kuvaus: Rakennuksen perustus matalan mäen päällä, paikalle on mahdollisesti ollut myös ajoramppi. Kysymyksessä on navetan perustus. Se on kuulunut vastapäätä tien toisella puolella sijainneeseen taloon. Talo on nyt autiona. Tietoja kohteesta antoi talon omistaja Veikko Peltomaa. Hiientiellä kulkee Pohjanmaan rantatien linjaus.

Ehdotus suojavyöhykkeeksi: -



Kuva 35. Kohde länteen.



Kuva 36. Hiientie.

10. Järvelä 2

Rekisteritiedot

Mj-rekisteri

Laji	Kulttuuriperintökohte
Tyyppi	Kivirakenteet
Tyyppin tarkenne	Kiviaita
Lukumäärä	1
Ajoitus yleinen	Uusi aika
Ajoitustarkenne	-
Inventointilöydöt	-
Aiemmat tutkimukset	-
Aiemmat löydöt	-

Paikkatiedot

TM35-lehtijako	R4132R	
Vanha yleislehtijako	244107	
Koordinaatit ETRS-TM35FIN	I 376593	P 7169285
N2000	n. 5	
Koordinaattiselite	Aidan keskikohta	
Etäisyystieto	Raahen kirkosta n. 7,6 km etelälounaaseen	
Inventointimenetelmät	pintahavainnointi	



Maastotiedot: Järvelänjärven pohjoisrannalla Järvelän tilan itäpuolella vanhassa kuusikossa.

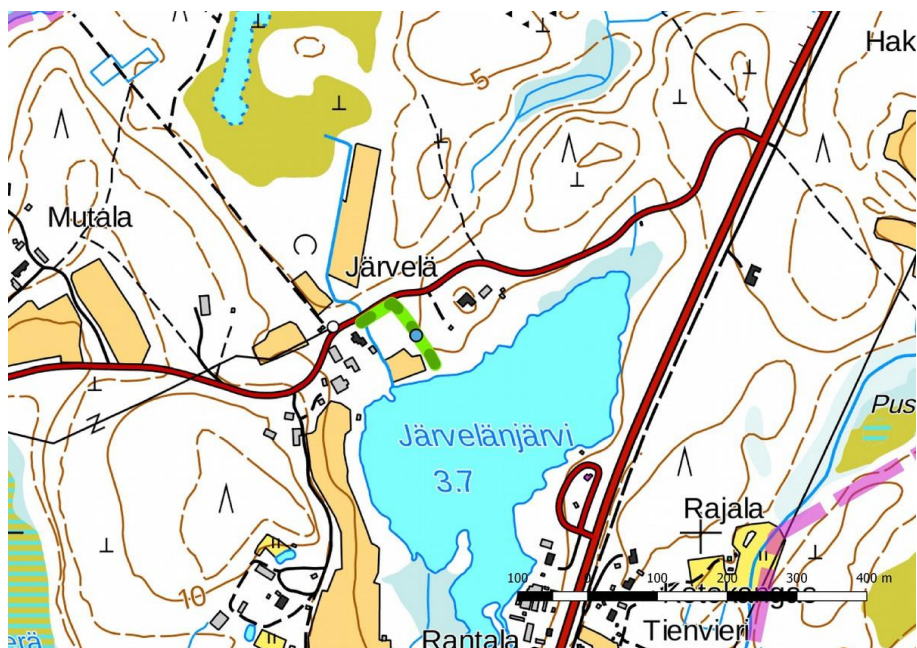
Kuvaus: Nykyiselle kartalle merkityn pellon itä- ja pohjoispuolella kiviaitaa n. 160 metrin matkalla. Aita on enimmillään n. 2 m leveä ja 70 cm korkea. Itäsvulla on joitakin metrejä leveä aukko kohta, tien vierellä länsipää on vaurioitunut. Vuoden 1954 peruskartalle on merkitty pelto samalle kohdalla kuin nykyinen pelto. Aitaa on ladottu käsin, ja vanhimmat osat siitä voivat olla yli 100 vuotta vanhoja.

Kohde sijaitsee Järvelän kantatilan itäpuolella. Tilalla on sijainnut Järvelän upseerin puustelli. Lisäksi Mutalantien varrella n. 120 m Järvelän talosta lounaaseen on vanha holvikellari. Mikko Kettukankaan mukaan se voi olla 1600–1700-luvun alusta. Kellaria käytetään yhä perunakellarina (tieto kellarin käytöstä Tuomo Hongalta).

Ehdotus suojavyöhykkeeksi: -



Kuva 37. Kiviaita sijaitsee järeässä kuusikossa. Kuva aidan itäsvulta luoteeseen.



Kuva 38. Järvelä 2.

11. Järvelänjärvi koillinen

Rekisteritiedot

Mj-rekisteri

Laji	Kulttuuriperintökohde
Tyyppi	Kivirakenteet
Tyyppin tarkenne	Peltoaita
Lukumäärä	1
Ajoitus yleinen	Uusi/uusin aika
Ajoitustarkenne	-
Inventointilöydöt	-
Aiemmat tutkimukset	-
Aiemmat löydöt	-

Paikkatiedot

TM35-lehtijako	R4132R	
Vanha yleislehtijako	244107, 244108	
Koordinaatit ETRS-TM35FIN	I 376979	P 7169449
N2000	n. 5	
Koordinaattiselite	aidan keskikohta	
Etäisyystieto	Raahen kirkosta n. 7,3 km lounaaseen	
Inventointimenetelmät	pintahavainnointi	



Maastotiedot: Järvelänjärven koillisrannalla metsäisellä alueella.

Kuvaus: Noin 70 m pitkä, enimmillään n. 1,5 m leveä ja 50 cm korkea peltoaita, keskivaiheilla on aukko. Vuoden 1954 peruskartalle alueelle on merkitty pieni peltotilkku, säilynyt aita yltää sitä laajemmalle alueelle, joten se voi liittyä ainakin osin 1900-luvun puoltaväliä vanhempaan paikan viljelyyn. Mikko Kettukankaan antamien tietojen mukaan n. 60 m länteen on sijainnut torppa, joka oli asuintalona vielä 1900-luvulla. Torppa on palanut 2010 jälkeen.

Ehdotus suojavyöhykkeeksi: -



Kuva 39. Kiviaidan keskikohtaa itään.



Kuva 40. Järvelänjärvi koillinen.

12. Kumpula

Rekisteritiedot

Mj-rekisteri

Laji	Kulttuuriperintökohde
Tyyppi	Kivirakenteet
Tyyppin tarkenne	Peltoaidat
Lukumäärä	1
Ajoitus yleinen	Uusi/uusin aika
Ajoitustarkenne	-
Inventointilöydöt	-
Aiemmat tutkimukset	-
Aiemmat löydöt	-

Paikkatiedot

TM35-lehtijako	R4132R
Vanha yleislehtijako	244107
Koordinaatit ETRS-TM35FIN	I 376434 P 7168671
N2000	7,5–12,5
Koordinaattiselite	aidan eteläpää
Etäisyystieto	Raahen kirkosta n. 8,2 km etelälounaaseen
Inventointimenetelmät	Pintahavainnointi



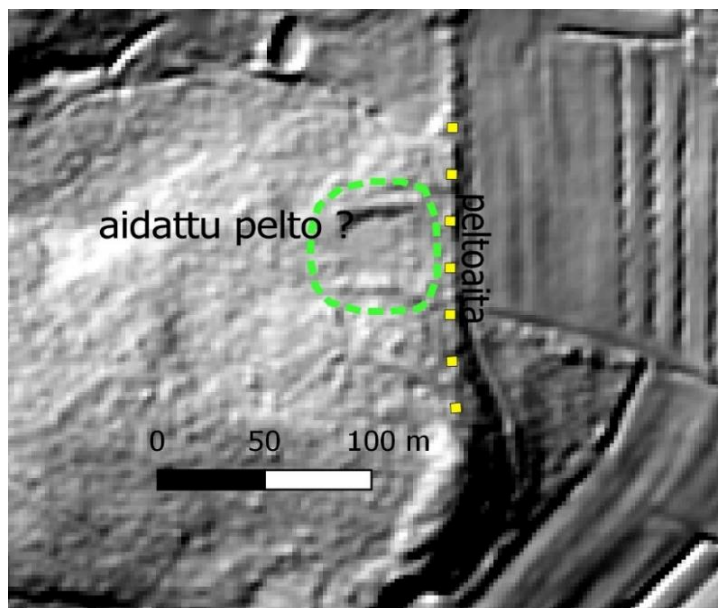
Maastotiedot: Järvelänjärven länsi- ja lounaispuolella laajan viljelyksessä olevan peltoalueen länsipuolella.

Kuvaus: Peltoaita sijaitsee pellon länsipuolella kulkevan ajotien länsipuolella, nykyistä pellon reunaa selvästi ylempänä, eteläpäässä aita kaartuu metsän puolelle. Se on noin 170 m pitkä, enimmillään 2 m leveä ja 70 cm korkea, päältä paikoin tasaiseksi ladottu sekä reunat pystysuorat. Aita jatkuu pohjoiseen omakotitalon pihan reunalla, missä sitä on ladottu viime aikoina myös uudestaan, tätä osaa aidasta ei dokumentoitu. Lidar-aineistossa erottuu aidan länsipuolella sen keskivaiheilla mahdollinen entinen pelto ja valleja, kysymys voi tosin olla metsänaurauksessa syntyneistä valleista, asia unohtui varmentaa maastossa.

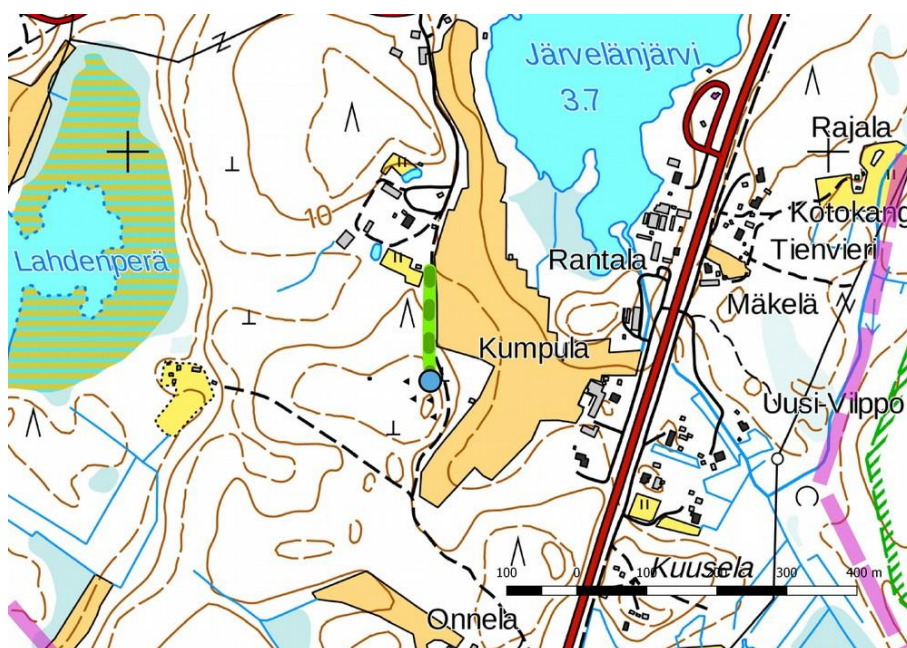
Ehdotus suojavyöhykkeeksi: -



Kuva 41. Säännölliseksi ladottua kiviaidan eteläpäätä pohjoiseen.



Kuva 42. Kohde lidar-kuvassa, aita keltaisina neliöinä, mahdollinen entinen pelto sen länsipuolella.



Kuva 43. Kumpula.



13. Mutala 2

Rekisteritiedot

Mj-rekisteri

Laji	Kulttuuriperintökohde/muu havainto
Tyyppi	Maarakenteet
Tyyppin tarkenne	Kellarit
Lukumäärä	1
Ajoitus yleinen	Uusi/uusin aika
Ajoitustarkenne	-
Inventointilöydöt	-
Aiemmat tutkimukset	-
Aiemmat löydöt	-

Paikkatiedot

TM35-lehtijako	R4132R
Vanha yleislehtijako	244104
Koordinaatit ETRS-TM35FIN	I 376097 P 7169414
N2000	7,5
Koordinaattiselite	gps-mittaus
Etäisyystieto	Raahen kirkosta n. 7,7 km lounaaseen
Inventointimenetelmät	Pintahavainnointi, kairaus

Maastotiedot: Mutalan koillispuolella metsässä

Kuvaus: Noin 2,5 m halkaisijaltaan oleva kellarin pohja, reunoilla valli, päällä on mahdollisesti ollut puinen kate. Pinta on vankan kasvillisuuskerroksen peitossa. Kohde ajoittunee lähihistoriaan.

Etelämpänä nykyisen pellon reunassa on uudempi maakellari.

Ehdotus suojavyöhykkeeksi: -



Kuva 44. Kellarikuoppa pohjoiseen.



Kuva 45. Mutala 2.



14. Piehinginjoen jokisuu

Rekisteritiedot

Mj-rekisteri

Laji	Kulttuuriperintökohde
Tyyppi	Kulkuväylät
Tyypin tarkenne	Veneiden kiinnitysrenkaat
Lukumäärä	2
Ajoitus yleinen	uusin aika
Ajoitustarkenne	-
Inventointilöydöt	-
Aiemmat tutkimukset	-
Aiemmat löydöt	-

Paikkatiedot

TM35-lehtijako	R4132R
Vanha yleislehtijako	243206
Koordinaatit ETRS-TM35FIN	I 374793 P 7164101 I 374744 P 7164115
N2000	n. 2
Koordinaattiselite	Itäisempi veneen kiinnitysrenkas (kohde nro 1)
Etäisyystieto	Raahen kirkosta n. 13 km etelälounaaseen
Inventointimenetelmät	Pintahavainnointi, haastattelu

Maastotiedot: Piehinginjoen suulla, joen pohjoisrannalla ja jokisuun padon pohjois- ja luoteispuolella.

Kuvaus: Kesämökin tontin piha-alueen reunalla ja pihaan johtavan ajotien pohjoispuolella kaksi veneen kiinnitysrengasta. Läntisempi nro 2 on n. 15 cm halkaisijaltaan ja pultattu matalaan maakiveen. Itäisempi nro 1 on halkaisijaltaan n. 20 cm ja pultattu n. 60 cm korkeaan yli metrin halkaisijaltaan olevaan maakiveen. Molempien kivien pinnassa kasvaa eri jäkälälajeja ja sammalta. Itäisemmän kohteen ympärillä oli korkea aluskasvillisuutta ja se ei erottunut hyvin ympäristöstään. Oppaana paikalla oli kesämökin omistaja Hannu Hänninen. Sijainnin perusteella kohteella voi olla ikää reilusti yli 50 vuotta.

Ehdotus suojavyöhykkeeksi: s-merkintä.



Kuva 46. Veneen kiinnitysrengas.



Kuva 47. Veneen kiinnitysrengas.



Kuva 48. Piehinginjoen jokisuu.

15. Pohjanmaan rantatie

Rekisteritiedot

Mj-rekisteri

Laji	Kulttuuriperintökohde
Tyyppi	Kulkuväylät
Tyyppin tarkenne	Tien linjaus
Lukumäärä	1
Ajoitus yleinen	Uusi aika
Ajoitustarkenne	-
Inventointilöydöt	-
Aiemmat tutkimukset	-
Aiemmat löydöt	-

Paikkatiedot

TM35-lehtijako	R4132R
Vanha yleislehtijako	243206
Koordinaatit ETRS-TM35FIN	I 373417 P 7157220
Koordinaattiselite	Tielinjaus Raahen ja Pyhäjoen rajan tuntumassa
Etäisyystieto	Raahen kirkosta n. 20 km etelälounaaseen
Inventointimenetelmät	Pintahavainnointi, kairaus



Maastotiedot: Valtatien 8 kohdalla, kyläteillä, entisillä tilus- ja metsäteillä, osin pyöräteillä sekä metsässä.

Kuvaus: Kulttuuriympäristön palveluikkunassa Pohjanmaan rantatie on luokiteltu valtakunnallisesti merkittäväksi rakennetuksi kulttuuriympäristökohteeksi: ”Pohjanmaan rantatie on yksi Suomen tärkeistä historiallisista tielinjoista. Ratsupolusta 1600-luvulla kehittynyt maantie on kulkenut Turusta Tukholmaan Pohjanlahden ympäri. Rantatie on ollut Pohjanmaan tärkein tie ja Lapin läänin alueella pitkään ainoa maantie”. 1660-lukuun mennessä tie oli rakennettu Ouluun asti. Linjaus Pohjois-Pohjanmaalla on selvitetty vuonna 2000 (ks. tarkempaa tietoa tien linjauksesta kohdealueella: Aimo Kehusmaa, Pohjanmaan rantatie Pohjois-Pohjanmaalla. 2000. S. 33-34 ja liitekartat nro:t 11-12).

2017: Linjausta tarkastettiin lähinnä yleispiirteisesti, metsäalueilla tarkemmin. Isojakokartalle on merkitty silta Hurnasiin, mutta tämä kohta on jäänyt 8 tien alle. Muita entisten isompien siltojen paikkoja ei kaava-alueella sijaitse ja linjaus kulkee nykyteiden ulkopuolella hiekkakankailla ja muokatuilla alueilla. Kaava-alueella linjauksesta ei ehkä ole säilynyt kiinteitä rakenteita.

Ehdotus suojavyöhykkeeksi: -

Ks. sijainti kartalla sivulla 18.

9. Aineistoluettelo

Digitaalinen aineisto

Arkistolaitoksen digitaaliarkisto:

Pitäjänpitkät, Raahen, Arkistolaitoksen digitaaliarkisto,

<http://digi.narc.fi/digi/search.ka>

Isojakokartat, F10a:31/1-31 Piehinki,

<https://astia.narc.fi/astiaUi/unitinfo.php?unitId=3139723.KA&base=digi>

Arkistoyksikkö: F10a:30/1-20 Saloinen,

<https://astia.narc.fi/astiaUi/unitinfo.php?unitId=3139773.KA&base=digi>



Maanmittaushallituksen uudistushakemisto, Raahе,

http://digi.narc.fi/digi/hak_view.ka?hakid=1778

Geologian tutkimuskeskus,

<http://gtkdata.gtk.fi/Maankamara/index.html>

Maanmittauslaitos, avoimien aineistojen tiedostopalvelu,

<https://tiedostopalvelu.maanmittauslaitos.fi/tp/kartta>

<http://vanhatpainetutkartat.maanmittauslaitos.fi/>

Museovirasto: Kulttuuriympäristön rekisteriportaali, muinaisjäännösrekisteri ja kulttuuriympäristön tutkimusraportit arkeologia, Raahе:

<http://kulttuuriymparisto.nba.fi/netsovellus/rekisteriportaali/portti/default.aspx>

Kirjallisuus

Kehusmaa Aimo, Pohjanmaan rantatie Pohjois-Pohjanmaalla. Pohjois-Pohjanmaan liitto. Oulun tiepiiri. 2000.

Mälkki Pentti, The eustatic rise in ocean levels. Geological Survey of Finland, Special Paper 2. Geologian tutkimuskeskus. 1987.

Onkka Felix (Onni Norio), Tarinoita Raahesta ja lähiympäristöstä. 1983.

Pohjois-Pohjanmaan ja Lapin historia 2. 1954.

Pohjois-Pohjanmaan rakennettu kulttuuriympäristö. Pohjois-Pohjanmaan liitto 2015.

Raahen tienoon historia 1. 1990.

Raahen tienoon historia 2. 1995.

Raahen tienoon historia 3. 1991.

Sivonen Inkeri, Rantatien varrelta Perämeren rannalta: Saloisten Piehingin Erkkilät. 2011.

Söderhjelm Alma, Raahen kaupunki 1649-1899. 1911.

Julkaisematon aineisto

Schulz Hans-Peter, Rannansiirtymistaulukko.