



Opetuksen palveluverkko 2020–2025

Raahen kaupungin organisaation uudelleentarkastelu – tulevaisuuslautakunnan alainen toimiala – opetus

Optimimallin suunnittelun perusteet

- Ikäluokkatietoon perustuvat oppilasennusteet vuosille 2019–2025



Alakoulujen optimimalli

Kouluverkon sopeuttamiseen ajavat ja sen mahdollistavat tekijät

- Suuret muutokset lapsilukumäärässä – kokonaisuutena pienenevät oppilasmäärät keskittyvät entistä pienemmälle alueelle.
- Pienenevistä oppilasmäärästä johtuva valtiosuuksien väheneminen.
- Nykyiset alakoulut sijaitsevat erittäin lähellä toisiaan – optimimallin mukainen alakouluverkko on edelleen tiivis.

Oppilaaksiottoalueita tarkastellaan jatkossa vuosittain aluekohtaisesti.

Laskelmiin epätarkkuutta aiheuttava tekijä

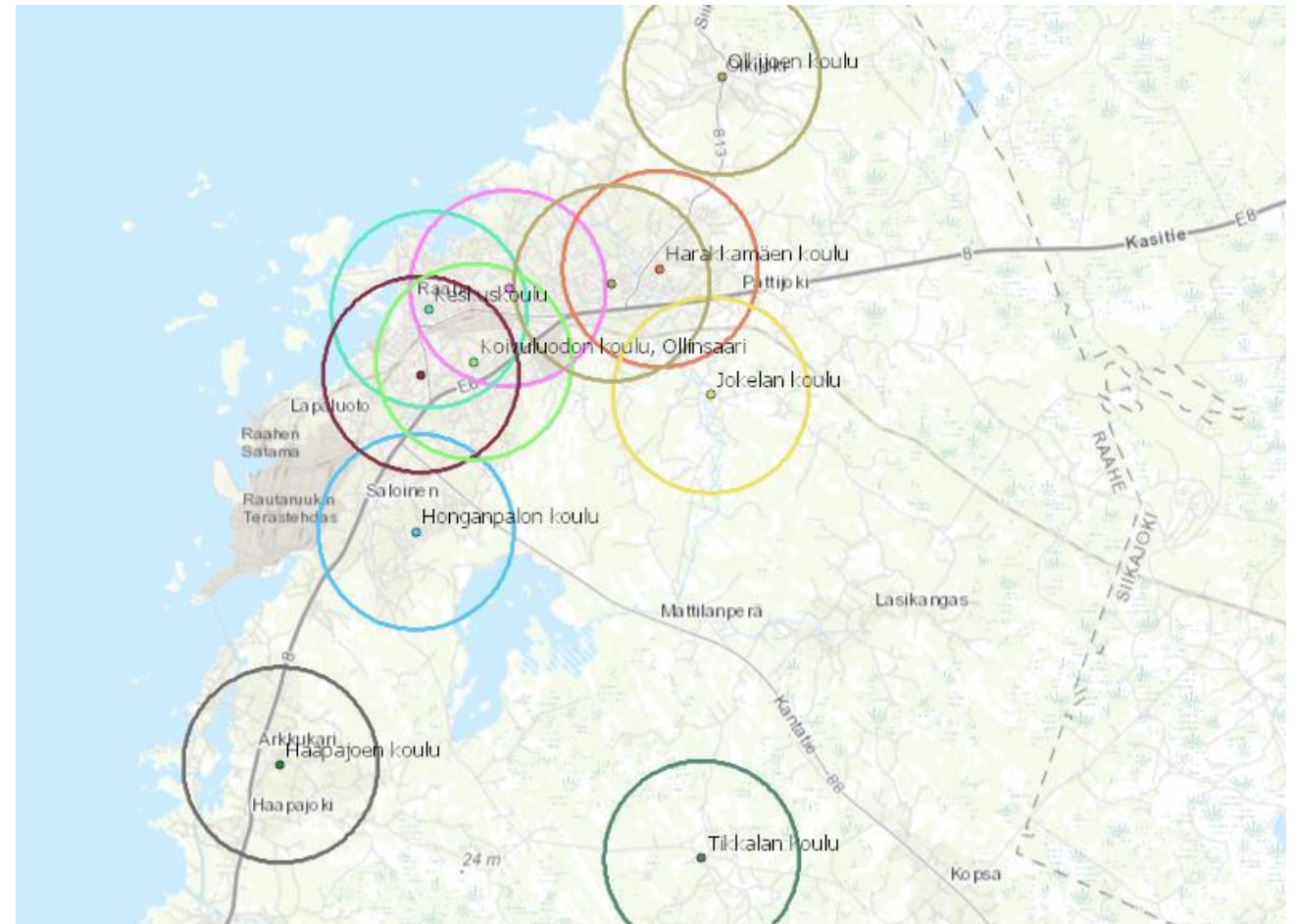
- Vuosien 2019–2025 oppilasmäärästä ei ole vähennetty erityisoppilaita eli yleisopetuksen oppilasmäärät ovat vielä laskelmia pienemmät. Erityisoppilaiden määrä ei näy laskelmissa, koska määrää on mahdoton etukäteen tietää. Esimerkiksi vuonna 2018 erityisoppilaita on ollut 152.

Nykyisten alakoulujen sijainti – 2 km säde

Nykyinen kouluverkko on erittäin tiheä. Etenkin Pattijoen–Keskustan–Saloisten alueella on paljon yksiköitä ja kiinteistöjä.

Haapajoki jää ainoana suurempana yksikkönä etäälle muista ja sen osalta tulee harkita säilyttämistä ja mahdollisesti yhdistämistä Tikkanan kouluun tulevaisuudessa.

Optimimalliin pyrittäessä Olkijoki ja Jokela yhdistetään Pattijoen yhteiseen isoon yksikköön. Myös Harakkamäki ja Pattanen ovat niin lähekkäin toisiaan, että niiden jatko erillisinä yksiköinä ei ole perusteltua.

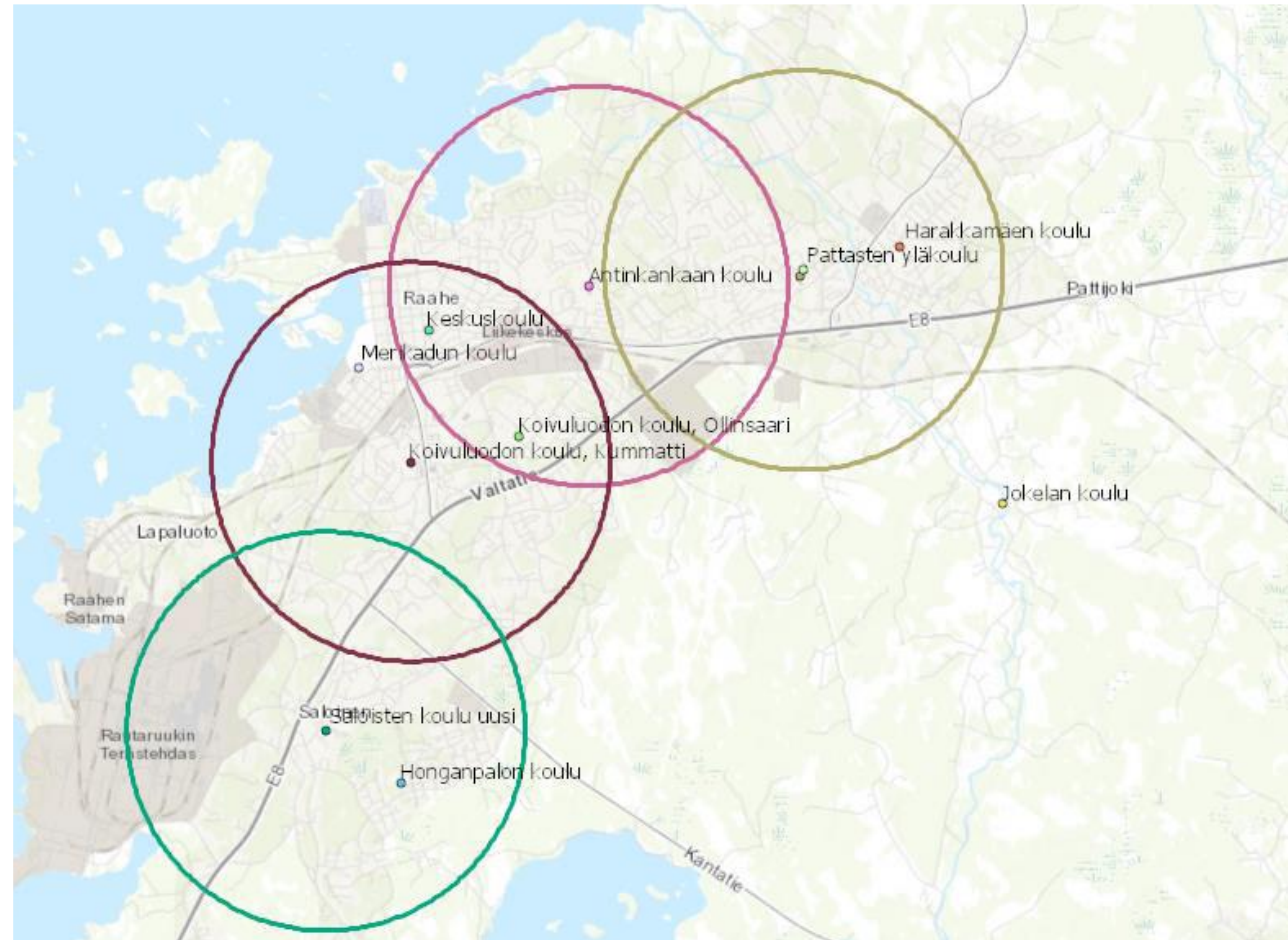


Optimimallin mukaiset alakoulut Pattijoki–Keskusta–Saloinen – 2 km säde

Kouluverkon tiivistäminen neljään kiinteistöön pitää koulumatkat edelleen hyvin kohtuullisina. Oppilasmääriä voidaan tasoittaa yksiköiden välillä päällekkäin menevillä alueilla.

Optimimallissa alueella toimii tulevaisuudessa neljä alakoulua:

- Pattanen (uusi koulu/laajennus?)
- Antinkangas
- Uusi keskustan alakoulu
- Uusi Saloisten alakoulu



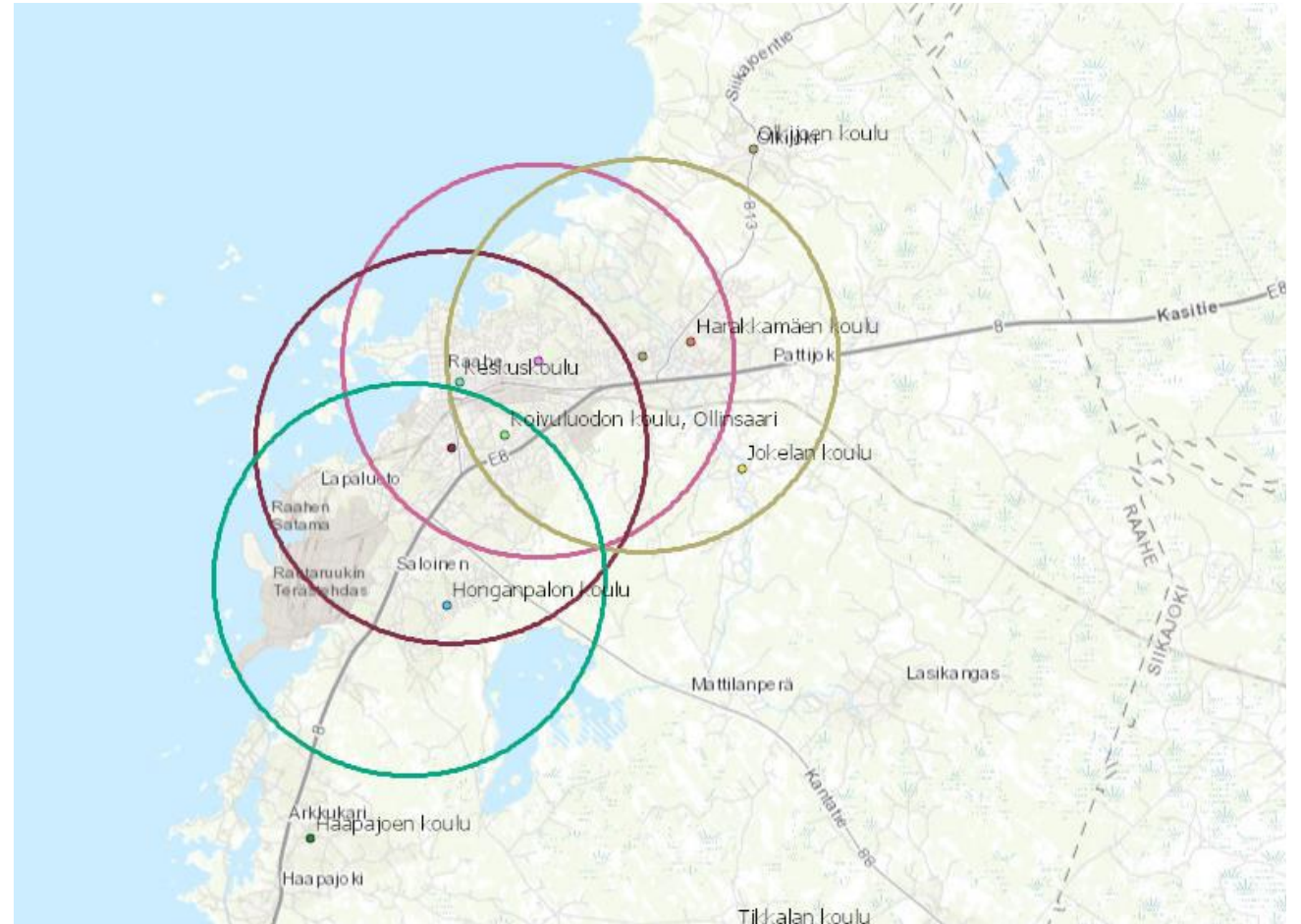
Luovutaan seuraavista kiinteistöistä suunnitelmallisesti:

- Jokela
- Olkijoki
- Harakkamäki
- Keskuskoulu
- Honganpalo
- Kummatti
- Ollinsaari

Optimimallin mukaiset alakoulut Pattijoki–Keskusta–Saloinen – 4 km säde

Neljän alakoulun optimimallin mukaisesti 4 km säteellä kouluista saavutetaan erittäin laaja oppilasalue.

Tällöin esimerkiksi Pattasten koulun alueelle jää jo nykyinen Jokelan koulu ja raja on lähellä Olkijoen koulua.

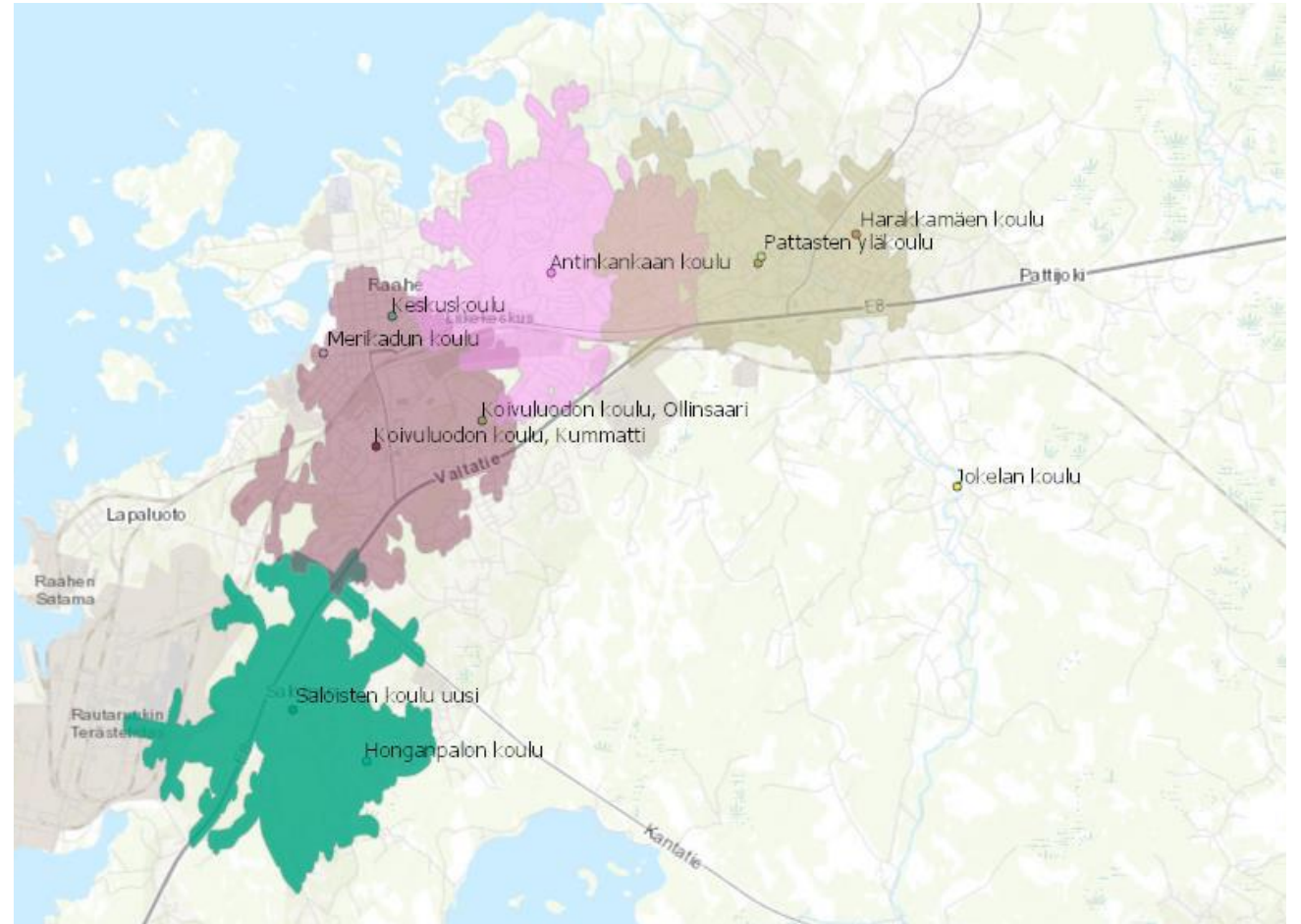


Optimimallin mukaiset alakoulut Pattijoki–Keskusta–Saloinen – 2 km kävellen

Optimimallin mukaisten alakoulujen saavutettavuus kävellen.

Tarkastelu 2 km etäisyydellä.
Lakisääteinen kuljetusraja on 5 km.

Jokelan, Tikkanen ja Olkijoen osalta tulee kuljetusjärjestelyjä nykyistä enemmän, mutta oppilasmäärät kokonaisuutena melko pienet.



Pohjoisen alueen yksiköt

Nykytila

- Olkijoki
- Harakkamäki
- Pattanen
- Jokela

1–5 vuotta

- Olkijoki
- Harakkamäki
- Pattanen

5 vuotta →

- Pattanen

Pohjoinen alue 2019

Alakoulujen oppilasmääräennuste, opetusryhmien ja opettajien väheneminen.

	1. luokka	2. luokka	3. luokka	4. luokka	5. luokka	6. Luokka	Yhteensä
Pattanen	39	38	46	36	38	36	233
Olkijoki	10	9	5	10	9	12	55
Jokela	13	17	15	19	16	19	99
Harakkamäki	30	34	30	25	29	32	180
Oppilaita yhteensä	92	98	96	90	92	99	567
Nykyiset ryhmät	5,5	5,0	5,0	4,5	5,0	5,0	30,0
Oppilaita ryhmässä	16,7	19,6	19,2	20,0	18,4	19,8	18,9
Yksi yksikkö	92	98	96	90	92	99	567
Ryhmien määrä	5,0	5,0	4,5	4,5	4,5	4,5	28,0
Oppilaita ryhmässä	18,4	19,6	21,3	20,0	20,4	22,0	20,3

Opettajien määrän muutos: -2,0

Pohjoinen alue 2020



Alakoulujen oppilasmääräennuste, opetusryhmien ja opettajien väheneminen.

	1. luokka	2. luokka	3. luokka	4. luokka	5. luokka	6. Luokka	Yhteensä
Pattanen	25	39	38	46	36	38	222
Olkijoki	7	10	9	5	10	9	50
Jokela	15	13	17	15	19	16	95
Harakkamäki	28	30	34	30	25	29	176
Oppilaita yhteensä	75	92	98	96	90	92	543
Nykyiset ryhmät	5,5	5,0	5,0	4,5	5,0	5,0	30,0
Oppilaita ryhmässä	13,6	18,4	19,6	21,3	18,0	18,4	18,1
Yksi yksikkö	75	92	98	96	90	92	543
Ryhmien määrä	3,5	4,5	5,0	5,0	4,5	4,5	27,0
Oppilaita ryhmässä	21,4	20,4	19,6	19,2	20,0	20,4	20,1

Opettajien määrän muutos: -3,0

Pohjoinen alue 2021



Alakoulujen oppilasmääräennuste, opetusryhmien ja opettajien väheneminen.

	1. luokka	2. luokka	3. luokka	4. luokka	5. luokka	6. Luokka	Yhteensä
Pattanen	28	25	39	38	46	36	212
Olkijoki	6	7	10	9	5	10	47
Jokela	12	15	13	17	15	19	91
Harakkamäki	24	28	30	34	30	25	171
Oppilaita yhteensä	70	75	92	98	96	90	521
Nykyiset ryhmät	5,5	5,0	5,0	4,5	5,0	5,0	30,0
Oppilaita ryhmässä	12,7	15,0	18,4	21,8	19,2	18,0	17,4
Yksi yksikkö	70	75	92	98	96	90	521
Ryhmien määrä	3,5	3,5	4,5	4,5	4,5	4,5	25,0
Oppilaita ryhmässä	20,0	21,4	20,4	21,8	21,3	20,0	20,8

Opettajien määrän muutos: -5,0

Pohjoinen alue 2022

Alakoulujen oppilasmääräennuste, opetusryhmien ja opettajien väheneminen.

	1. luokka	2. luokka	3. luokka	4. luokka	5. luokka	6. Luokka	Yhteensä
Pattanen	35	28	25	39	38	46	211
Olkijoki	9	6	7	10	9	5	46
Jokela	11	12	15	13	17	15	83
Harakkamäki	22	24	28	30	34	30	168
Oppilaita yhteensä	77	70	75	92	98	96	508
Nykyiset ryhmät	5,5	5,0	5,0	4,5	5,0	5,0	30,0
Oppilaita ryhmässä	14,0	14,0	15,0	20,4	19,6	19,2	16,9
Yksi yksikkö	77	70	75	92	98	96	508
Ryhmien määrä	3,5	3,5	3,5	4,5	5,0	5,0	25,0
Oppilaita ryhmässä	22,0	20,0	21,4	20,4	19,6	19,2	20,3

Opettajien määrän muutos: -5,0

Pohjoinen alue 2023

Alakoulujen oppilasmääräennuste, opetusryhmien ja opettajien väheneminen.

	1. luokka	2. luokka	3. luokka	4. luokka	5. luokka	6. Luokka	Yhteensä
Pattanen	24	35	28	25	39	38	189
Olkijoki	2	9	6	7	10	9	43
Jokela	13	11	12	15	13	17	81
Harakkamäki	32	22	24	28	30	34	170
Oppilaita yhteensä	71	77	70	75	92	98	483
Nykyiset ryhmät	5,5	5,0	5,0	4,5	5,0	5,0	30,0
Oppilaita ryhmässä	12,9	15,4	14,0	16,7	18,4	19,6	16,1
Yksi yksikkö	71	77	70	75	92	98	483
Ryhmien määrä	3,5	3,5	3,5	3,5	5,5	4,5	24,0
Oppilaita ryhmässä	20,3	22,0	20,0	21,4	16,7	21,8	20,1

Opettajien määrän muutos: -6,0

Pohjoinen alue 2024



Alakoulujen oppilasmääräennuste, opetusryhmien ja opettajien väheneminen.

	1. luokka	2. luokka	3. luokka	4. luokka	5. luokka	6. Luokka	Yhteensä
Pattanen	36	24	35	28	25	39	187
Olkijoki	6	2	9	6	7	10	40
Jokela	10	13	11	12	15	13	74
Harakkamäki	21	32	22	24	28	30	157
Oppilaita yhteensä	73	71	77	70	75	92	458
Nykyiset ryhmät	5,5	5,0	5,0	4,5	5,0	5,0	30,0
Oppilaita ryhmässä	13,3	14,2	15,4	15,6	15,0	18,4	15,3
Yksi yksikkö	73	71	77	70	75	92	458
Ryhmien määrä	3,5	3,5	3,5	3,5	3,5	4,5	22,0
Oppilaita ryhmässä	20,9	20,3	22,0	20,0	21,4	20,4	20,8

Opettajien määrän muutos: -8,0

Pohjoinen alue 2025



Alakoulujen oppilasmääräennuste, opetusryhmien ja opettajien väheneminen.

	1. luokka	2. luokka	3. luokka	4. luokka	5. luokka	6. Luokka	Yhteensä
Pattanen	21	36	24	35	28	25	169
Olkijoki	4	6	2	9	6	7	34
Jokela	10	10	13	11	12	15	71
Harakkamäki	15	21	32	22	24	28	142
Oppilaita yhteensä	50	73	71	77	70	75	416
Nykyiset ryhmät	5,5	5,0	5,0	4,5	5,0	5,0	30,0
Oppilaita ryhmässä	9,1	14,6	14,2	17,1	14,0	15,0	13,9
Yksi yksikkö	50	73	71	77	70	75	416
Ryhmien määrä	2,5	3,5	3,5	3,5	3,5	3,5	20,0
Oppilaita ryhmässä	20,0	20,9	20,3	22,0	20,0	21,4	20,8

Opettajien määrän muutos: -10,0

Keskustan alueen yksiköt

Nykytila

- Antinkangas
- Ollinsaari
- Kummatti
- Keskuskoulu
- Merikatu + lukio

1–5 vuotta

- Antinkangas
- Ollinsaari
- Uusi keskustan koulu/päiväkoti
- Merikatu + lukio

5 vuotta →

- Antinkangas
- Uusi keskustan koulu/päiväkoti
- Merikatu + lukio

Keskustan alue 2019

Alakoulujen oppilasmääräennuste, opetusryhmien ja opettajien väheneminen.

	1. luokka	2. luokka	3. luokka	4. luokka	5. luokka	6. Luokka	Yhteensä
Antinkangas	68	45	47	41	47	48	296
Koivuluoto	58	60	39	45	52	41	295
Keskuskoulu	35	26	40	40	38	46	225
Oppilaita yhteensä	161	131	126	126	137	135	816
Nykyiset ryhmät	6,0	6,0	6,0	6,0	6,0	5,0	35,0
Oppilaita ryhmässä	26,8	21,8	21,0	21,0	22,8	27,0	23,3
Kaksi yksikköä	161	131	126	126	137	135	816
Ryhmien määrä	7,5	6,5	6,0	6,0	6,5	6,5	39
Oppilaita ryhmässä	21,5	20,2	21,0	21,0	21,1	20,8	20,9

Opettajien määrän muutos: +4,0

Keskustan alue 2020

Alakoulujen oppilasmääräennuste, opetusryhmien ja opettajien väheneminen.

	1. luokka	2. luokka	3. luokka	4. luokka	5. luokka	6. Luokka	Yhteensä
Antinkangas	45	68	45	47	41	47	293
Koivuluoto	60	58	60	39	45	52	314
Keskuskoulu	29	35	26	40	40	38	208
Oppilaita yhteensä	134	161	131	126	126	137	815
Nykyiset ryhmät	6,0	6,0	6,0	6,0	6,0	5,0	35,0
Oppilaita ryhmässä	22,3	26,8	21,8	21,0	21,0	27,4	23,3
Kaksi yksikköä	134	161	131	126	126	137	815
Ryhmien määrä	6,5	7,5	6,5	6,5	6,0	7,0	40
Oppilaita ryhmässä	20,6	21,5	20,2	19,4	21,0	19,6	20,4

Opettajien määrän muutos: +5,0

Keskustan alue 2021

Alakoulujen oppilasmääräennuste, opetusryhmien ja opettajien väheneminen.

	1. luokka	2. luokka	3. luokka	4. luokka	5. luokka	6. Luokka	Yhteensä
Antinkangas	59	45	68	45	47	41	305
Koivuluoto	51	60	58	60	39	45	313
Keskuskoulu	36	29	35	26	40	40	206
Oppilaita yhteensä	146	134	161	131	126	126	824
Nykyiset ryhmät	6,0	6,0	6,0	6,0	6,0	5,0	35,0
Oppilaita ryhmässä	24,3	22,3	26,8	21,8	21,0	25,2	23,5
Kaksi yksikköä	146	134	161	131	126	126	824
Ryhmien määrä	7,0	7,0	8,0	6,0	6,0	6,0	40
Oppilaita ryhmässä	20,9	19,1	20,1	21,8	21,0	21,0	20,6

Opettajien määrän muutos: +5,0

Keskustan alue 2022

Alakoulujen oppilasmääräennuste, opetusryhmien ja opettajien väheneminen.

	1. luokka	2. luokka	3. luokka	4. luokka	5. luokka	6. Luokka	Yhteensä
Antinkangas	33	59	45	68	45	47	297
Koivuluoto	60	51	60	58	60	39	328
Keskuskoulu	26	36	29	35	26	40	192
Oppilaita yhteensä	119	146	134	161	131	126	817
Nykyiset ryhmät	6,0	6,0	6,0	6,0	6,0	5,0	35,0
Oppilaita ryhmässä	19,8	24,3	22,3	26,8	21,8	25,2	23,3
Kaksi yksikköä	119	146	134	161	131	126	817
Ryhmien määrä	6,0	7,0	7,0	8,0	6,0	6,0	40,0
Oppilaita ryhmässä	19,8	20,9	19,1	20,1	21,8	21,0	20,4

Opettajien määrän muutos: +5,0

Keskustan alue 2023

Alakoulujen oppilasmääräennuste, opetusryhmien ja opettajien väheneminen.

	1. luokka	2. luokka	3. luokka	4. luokka	5. luokka	6. Luokka	Yhteensä
Antinkangas	32	33	59	45	68	45	282
Koivuluoto	53	60	51	60	58	60	342
Keskuskoulu	28	26	36	29	35	26	180
Oppilaita yhteensä	113	119	146	134	161	131	804
Nykyiset ryhmät	6,0	6,0	6,0	6,0	6,0	5,0	35,0
Oppilaita ryhmässä	18,8	19,8	24,3	22,3	26,8	26,2	23,0
Kaksi yksikköä	113	119	146	134	161	131	804
Ryhmien määrä	5,5	5,5	7,0	7,0	8,0	6,0	39,0
Oppilaita ryhmässä	20,5	21,6	20,9	19,1	20,1	21,8	20,6

Opettajien määrän muutos: +4,0

Keskustan alue 2024

Alakoulujen oppilasmääräennuste, opetusryhmien ja opettajien väheneminen.

	1. luokka	2. luokka	3. luokka	4. luokka	5. luokka	6. Luokka	Yhteensä
Antinkangas	41	32	33	59	45	68	278
Koivuluoto	48	53	60	51	60	58	330
Keskuskoulu	29	28	26	36	29	35	183
Oppilaita yhteensä	118	113	119	146	134	161	791
Nykyiset ryhmät	6,0	6,0	6,0	6,0	6,0	5,0	35,0
Oppilaita ryhmässä	19,7	18,8	19,8	24,3	22,3	32,2	22,6
Kaksi yksikköä	118	113	119	146	134	161	791
Ryhmien määrä	5,5	5,5	6,0	7,0	6,5	7,5	38
Oppilaita ryhmässä	21,5	20,5	19,8	20,9	20,6	21,5	20,8

Opettajien määrän muutos: +3,0

Keskustan alue 2025

Alakoulujen oppilasmääräennuste, opetusryhmien ja opettajien väheneminen.

	1. luokka	2. luokka	3. luokka	4. luokka	5. luokka	6. Luokka	Yhteensä
Antinkangas	36	41	32	33	59	45	246
Koivuluoto	49	48	53	60	51	60	321
Keskuskoulu	18	29	28	26	36	29	166
Oppilaita yhteensä	103	118	113	119	146	134	733
Nykyiset ryhmät	6,0	6,0	6,0	6,0	6,0	5,0	35,0
Oppilaita ryhmässä	17,2	19,7	18,8	19,8	24,3	26,8	20,9
Kaksi yksikköä	103	118	113	119	146	134	733
Ryhmien määrä	5,0	6,0	5,5	5,5	7,0	6,0	35,0
Oppilaita ryhmässä	20,3	19,7	20,5	21,6	20,9	22,3	20,9

Opettajien määrän muutos: +0,0

Eteläisen alueen yksiköt

Nykytila

- Tikkala
- Honganpalo
- Saloinen
- Haapajoki

1–5 vuotta

- Tikkala +
Honganpalo
- Saloinen
- Haapajoki

5 vuotta →

- Saloinen
- Haapajoki

Eteläinen alue 2019

Alakoulujen oppilasmääräennuste, opetusryhmien ja opettajien väheneminen.

	1. luokka	2. luokka	3. luokka	4. luokka	5. luokka	6. Luokka	Yhteensä
Haapajoki	27	17	22	26	26	30	148
Tikkala	14	8	15	16	10	8	71
Honganpalo	23	24	30	26	24	25	152
Oppilaita yhteensä	64	49	67	68	60	63	371
Nykyiset ryhmät	3,0	3,5	3,5	3,0	3,5	3,5	20,0
Oppilaita ryhmässä	21,3	14,0	19,1	22,7	17,1	18,0	18,6
Kaksi yksikköä	64	49	67	68	60	63	371
Ryhmien määrä	3,5	2,5	3,0	3,0	3,0	3,0	18,0
Oppilaita ryhmässä	18,3	19,6	22,3	22,7	20,0	21,0	20,6

Opettajien määrän muutos: -2,0

Eteläinen alue 2020

Alakoulujen oppilasmääräennuste, opetusryhmien ja opettajien väheneminen.

	1. luokka	2. luokka	3. luokka	4. luokka	5. luokka	6. Luokka	Yhteensä
Haapajoki	25	27	17	22	26	26	143
Tikkala	17	14	8	15	16	10	80
Honganpalo	24	23	24	30	26	24	151
Oppilaita yhteensä	66	64	49	67	68	60	374
Nykyiset ryhmät	3,0	3,5	3,5	3,0	3,5	3,5	20,0
Oppilaita ryhmässä	22,0	18,3	14,0	22,3	19,4	17,1	18,7
Kaksi yksikköä	66	64	49	67	68	60	374
Ryhmien määrä	3,0	3,5	2,5	3,0	3,0	3,0	18,0
Oppilaita ryhmässä	22,0	18,3	19,6	22,3	22,7	20,0	20,8

Opettajien määrän muutos: -2,0

Eteläinen alue 2021

Alakoulujen oppilasmääräennuste, opetusryhmien ja opettajien väheneminen.

	1. luokka	2. luokka	3. luokka	4. luokka	5. luokka	6. Luokka	Yhteensä
Haapajoki	20	25	27	17	22	26	137
Tikkala	13	17	14	8	15	16	83
Honganpalo	22	24	23	24	30	26	149
Oppilaita yhteensä	55	66	64	49	67	68	369
Nykyiset ryhmät	3,0	3,5	3,5	3,0	3,5	3,5	20,0
Oppilaita ryhmässä	18,3	18,9	18,3	16,3	19,1	19,4	18,5
Kaksi yksikköä	55	66	64	49	67	68	369
Ryhmien määrä	3,0	3,0	3,0	3,0	3,0	3,0	18,0
Oppilaita ryhmässä	18,3	22,0	21,3	16,3	22,3	22,7	20,5

Opettajien määrän muutos: -2,0

Eteläinen alue 2022

Alakoulujen oppilasmääräennuste, opetusryhmien ja opettajien väheneminen.

	1. luokka	2. luokka	3. luokka	4. luokka	5. luokka	6. Luokka	Yhteensä
Haapajoki	27	20	25	27	17	22	138
Tikkala	8	13	17	14	8	15	75
Honganpalo	16	22	24	23	24	30	139
Oppilaita yhteensä	51	55	66	64	49	67	352
Nykyiset ryhmät	3,0	3,5	3,5	3,0	3,5	3,5	20,0
Oppilaita ryhmässä	17,0	15,7	18,9	21,3	14,0	19,1	17,6
Kaksi yksikköä	51	55	66	64	49	67	352
Ryhmien määrä	2,5	2,5	3,0	3,0	3,0	3,0	17,0
Oppilaita ryhmässä	20,4	22,0	22,0	21,3	16,3	22,3	20,7

Opettajien määrän muutos: -3,0

Eteläinen alue 2023

Alakoulujen oppilasmääräennuste, opetusryhmien ja opettajien väheneminen.

	1. luokka	2. luokka	3. luokka	4. luokka	5. luokka	6. Luokka	Yhteensä
Haapajoki	16	27	20	25	27	17	132
Tikkala	11	8	13	17	14	8	71
Honganpalo	16	16	22	24	23	24	125
Oppilaita yhteensä	43	51	55	66	64	49	328
Nykyiset ryhmät	3,0	3,5	3,5	3,0	3,5	3,5	20,0
Oppilaita ryhmässä	14,3	14,6	15,7	22,0	18,3	14,0	16,4
Kaksi yksikköä	43	51	55	66	64	49	328
Ryhmien määrä	2,0	2,5	2,5	3,0	3,0	3,0	16,0
Oppilaita ryhmässä	21,5	20,4	22,0	22,0	21,3	16,3	20,5

Opettajien määrän muutos: -4,0

Eteläinen alue 2024

Alakoulujen oppilasmääräennuste, opetusryhmien ja opettajien väheneminen.

	1. luokka	2. luokka	3. luokka	4. luokka	5. luokka	6. Luokka	Yhteensä
Haapajoki	13	16	27	20	25	27	128
Tikkala	9	11	8	13	17	14	72
Honganpalo	14	16	16	22	24	23	115
Oppilaita yhteensä	36	43	51	55	66	64	315
Nykyiset ryhmät	3,0	3,5	3,5	3,0	3,5	3,5	20,0
Oppilaita ryhmässä	12,0	12,3	14,6	18,3	18,9	18,3	15,8
Kaksi yksikköä	36	43	51	55	66	64	315
Ryhmien määrä	2,0	2,0	2,0	3,0	3,0	3,0	15,0
Oppilaita ryhmässä	18,0	21,5	25,5	18,3	22,0	21,3	21,0

Opettajien määrän muutos: -5,0

Eteläinen alue 2025

Alakoulujen oppilasmääräennuste, opetusryhmien ja opettajien väheneminen.

	1. luokka	2. luokka	3. luokka	4. luokka	5. luokka	6. Luokka	Yhteensä
Haapajoki	12	13	16	27	20	25	113
Tikkala	10	9	11	8	13	17	68
Honganpalo	9	14	16	16	22	24	101
Oppilaita yhteensä	31	36	43	51	55	66	282
Nykyiset ryhmät	3,0	3,5	3,5	3,0	3,5	3,5	20,0
Oppilaita ryhmässä	10,3	10,3	12,3	17,0	15,7	18,9	14,1
Kaksi yksikköä	31	36	43	51	55	66	282
Ryhmien määrä	1,5	2,0	2,5	2,5	2,5	3,0	14,0
Oppilaita ryhmässä	20,7	18,0	17,2	20,4	22,0	22,0	20,1

Opettajien määrän muutos: -6,0

Itäisen alueen yksiköt



Nykytila

- Lampisaari
- Kirkonkylän alakoulu
- Vihannin yläkoulu

1–5 vuotta

- Vihannin yhtenäiskoulu

Itäinen alue 2019



Alakoulujen oppilasmääräennuste, opetusryhmien ja opettajien väheneminen.

	1. luokka	2. luokka	3. luokka	4. luokka	5. luokka	6. Luokka	Yhteensä
Kirkonkylä	22	37	31	32	28	22	172
Lampisaari	5	9	2	8	9	10	43
Oppilaita yhteensä	27	46	33	40	37	32	215
Nykyiset ryhmät	2,5	2,5	2,5	1,5	1,5	1,5	12,0
Oppilaita ryhmässä	10,8	18,4	13,2	26,7	24,7	21,3	17,9
Yksi yksikkö	27	46	33	40	37	32	215
Ryhmien määrä	1,5	2,5	2,0	2,0	1,5	1,5	11,0
Oppilaita ryhmässä	18,0	18,4	16,5	20,0	24,7	21,3	19,5

Opettajien määrän muutos: -1,0

Itäinen alue 2020



Alakoulujen oppilasmääräennuste, opetusryhmien ja opettajien väheneminen.

	1. luokka	2. luokka	3. luokka	4. luokka	5. luokka	6. Luokka	Yhteensä
Kirkonkylä	21	22	37	31	32	28	171
Lampisaari	5	5	9	2	8	9	38
Oppilaita yhteensä	26	27	46	33	40	37	209
Nykyiset ryhmät	2,5	2,5	2,5	1,5	1,5	1,5	12,0
Oppilaita ryhmässä	10,4	10,8	18,4	22,0	26,7	24,7	17,4
Yksi yksikkö	26	27	46	33	40	37	209
Ryhmien määrä	1,5	1,5	2,0	2,0	2,0	2,0	11,0
Oppilaita ryhmässä	17,3	18,0	23,0	16,5	20,0	18,5	19,0

Opettajien määrän muutos: -1,0

Itäinen alue 2021



Alakoulujen oppilasmääräennuste, opetusryhmien ja opettajien väheneminen.

	1. luokka	2. luokka	3. luokka	4. luokka	5. luokka	6. Luokka	Yhteensä
Kirkonkylä	31	21	22	37	31	32	174
Lampisaari	5	5	5	9	2	8	34
Oppilaita yhteensä	36	26	27	46	33	40	208
Nykyiset ryhmät	2,5	2,5	2,5	1,5	1,5	1,5	12,0
Oppilaita ryhmässä	14,4	10,4	10,8	30,7	22,0	26,7	17,3
Yksi yksikkö	36	26	27	46	33	40	208
Ryhmien määrä	1,5	1,5	1,5	2,0	1,5	2,0	10,0
Oppilaita ryhmässä	24,0	17,3	18,0	23,0	22,0	20,0	20,8

Opettajien määrän muutos: -2,0

Itäinen alue 2022



Alakoulujen oppilasmääräennuste, opetusryhmien ja opettajien väheneminen.

	1. luokka	2. luokka	3. luokka	4. luokka	5. luokka	6. Luokka	Yhteensä
Kirkonkylä	17	31	21	22	37	31	159
Lampisaari	6	5	5	5	9	2	32
Oppilaita yhteensä	23	36	26	27	46	33	191
Nykyiset ryhmät	2,5	2,5	2,5	1,5	1,5	1,5	12,0
Oppilaita ryhmässä	9,2	14,4	10,4	18,0	30,7	22,0	15,9
Yksi yksikkö	23	36	26	27	46	33	191
Ryhmien määrä	1,0	2,0	1,0	1,0	2,0	2,0	9,0
Oppilaita ryhmässä	23,0	18,0	26,0	27,0	23,0	16,5	21,2

Opettajien määrän muutos: -3,0

Itäinen alue 2023



Alakoulujen oppilasmääräennuste, opetusryhmien ja opettajien väheneminen.

	1. luokka	2. luokka	3. luokka	4. luokka	5. luokka	6. Luokka	Yhteensä
Kirkonkylä	23	17	31	21	22	37	151
Lampisaari	4	6	5	5	5	9	34
Oppilaita yhteensä	27	23	36	26	27	46	185
Nykyiset ryhmät	2,5	2,5	2,5	1,5	1,5	1,5	12,0
Oppilaita ryhmässä	10,8	9,2	14,4	17,3	18,0	30,7	15,4
Yksi yksikkö	27	23	36	26	27	46	185
Ryhmien määrä	1,5	1,5	1,5	1,5	1,0	2,0	9,0
Oppilaita ryhmässä	18,0	15,3	24,0	17,3	27,0	23,0	20,6

Opettajien määrän muutos: -3,0

Itäinen alue 2024



Alakoulujen oppilasmääräennuste, opetusryhmien ja opettajien väheneminen.

	1. luokka	2. luokka	3. luokka	4. luokka	5. luokka	6. Luokka	Yhteensä
Kirkonkylä	20	23	17	31	21	22	134
Lampisaari	3	4	6	5	5	5	28
Oppilaita yhteensä	23	27	23	36	26	27	162
Nykyiset ryhmät	2,5	2,5	2,5	1,5	1,5	1,5	12,0
Oppilaita ryhmässä	9,2	10,8	9,2	24,0	17,3	18,0	13,5
Yksi yksikkö	23	27	23	36	26	27	162
Ryhmien määrä	1,0	1,5	1,5	2,0	1,0	1,0	8,0
Oppilaita ryhmässä	23,0	18,0	15,3	18,0	26,0	27,0	20,3

Opettajien määrän muutos: -4,0

Itäinen alue 2025



Alakoulujen oppilasmääräennuste, opetusryhmien ja opettajien väheneminen.

	1. luokka	2. luokka	3. luokka	4. luokka	5. luokka	6. Luokka	Yhteensä
Kirkonkylä	18	20	23	17	31	21	130
Lampisaari	1	3	4	6	5	5	24
Oppilaita yhteensä	19	23	27	23	36	26	154
Nykyiset ryhmät	2,5	2,5	2,5	1,5	1,5	1,5	12,0
Oppilaita ryhmässä	7,6	9,2	10,8	15,3	24,0	17,3	12,8
Yksi yksikkö	19	23	27	23	36	26	154
Ryhmien määrä	1,0	1,0	1,0	1,0	2,0	1,0	7,0
Oppilaita ryhmässä	19,0	23,0	27,0	23,0	18,0	26,0	22,0

Opettajien määrän muutos: -5,0

Optimimallin mukaiset yläkoulut ja lukio R A A H E

- Yläkoulujen osalta sijainnit ovat järkevät.
- Raahessa on neljä yläkoulua, joiden etäisyydet toisistaan ovat tasapainoiset ja ne palvelevat hyvin oman alueensa oppilaita.
- Merikadun ja lukion yhteys kannattaa säilyttää jatkossakin, koska ne voivat hyödyntää yhteisiä opettajia ja tilat ovat molempien toimintaan soveltuvia nykyisellään.
- Saloisten uusi yläkoulu valmistuu lukuvuonna 2020–2021.
- Vihannin yläkoulu sijoittuu uuteen Vihannin koulukeskukseen.
- Pattasten osalta täytyy harkita perusteellista korjausta/uudisrakennusta.

Pohjoinen alue 2019–2025 yläkoulun oppilasmääräennuste



Opetusryhmien ja opettajien vähenemistä on hankalaa ennakoida yläkoulun puolella, sillä luokanvalvoja/ryhmänohjaaja voi opettaa yksittäistä oppiainetta myös muille oppilaille.

	7. luokka	8. luokka	9. luokka	Yhteensä	Muutos
2019	89	103	122	314	-21
2020	99	89	103	291	-23
2021	92	99	89	280	-11
2022	90	92	99	281	1
2023	96	90	92	278	-3
2024	98	96	90	284	6
2025	92	98	96	286	2

Muutos yhteensä: -49

Keskustan alue 2019–2025 yläkoulun oppilasmääräennuste



Opetusryhmien ja opettajien vähenemistä on hankalaa ennakoida yläkoulun puolella, sillä luokanvalvoja/ryhmänohjaaja voi opettaa yksittäistä oppiainetta myös muille oppilaille.

	7. luokka	8. luokka	9. luokka	Yhteensä	Muutos
2019	117	87	83	287	27
2020	135	117	87	339	52
2021	137	135	117	389	50
2022	126	137	135	398	9
2023	126	126	137	389	-9
2024	131	126	126	383	-6
2025	161	131	126	418	35

Muutos yhteensä: 158

Eteläinen alue 2019–2025 yläkoulun oppilasmääräennuste



Opetusryhmien ja opettajien vähenemistä on hankalaa ennakoida yläkoulun puolella, sillä luokanvalvoja/ryhmänohjaaja voi opettaa yksittäistä oppiainetta myös muille oppilaille.

	7. luokka	8. luokka	9. luokka	Yhteensä	Muutos
2019	66	90	79	235	-6
2020	63	66	90	219	-16
2021	60	63	66	189	-30
2022	68	60	63	191	2
2023	67	68	60	195	4
2024	49	67	68	184	-11
2025	64	49	67	180	-4

Muutos yhteensä: -61

Itäinen alue 2019–2025 yläkoulun oppilasmääräennuste



Opetusryhmien ja opettajien vähenemistä on hankalaa ennakoida yläkoulun puolella, sillä luokanvalvoja/ryhmänohjaaja voi opettaa yksittäistä oppiainetta myös muille oppilaille.

	7. luokka	8. luokka	9. luokka	Yhteensä	Muutos
2019	32	27	28	87	10
2020	32	32	27	91	4
2021	37	32	32	101	10
2022	40	37	32	109	8
2023	33	40	37	110	1
2024	46	33	40	119	9
2025	27	46	33	106	-13

Muutos yhteensä: 29

Oppilasmääräennusteen mukainen oppilasmäärän muutos alueittain alakoulujen osalta vuosina 2019–2025

	2019	2020	2021	2022	2023	2024	2025	Yhteensä
Pohjoinen alue	3	-24	-22	-13	-25	-25	-42	-148
Keskustan alue	44	-1	9	-7	-13	-13	-58	-39
Eteläinen alue	-2	3	-5	-17	-24	-13	-33	-91
Itäinen alue	-5	-6	-1	-17	-6	-23	-8	-66
Yhteensä	40	-28	-19	-54	-68	-74	-141	-344

Vuosien 2019–2025 oppilasmäärästä ei ole vähennetty erityisoppilaita eli yleisopetuksen oppilasmäärät ovat vielä laskelmia pienemmät. Erityisoppilaiden määrä ei näy laskelmissa, koska määrää on mahdoton etukäteen tietää. Esimerkiksi vuonna 2018 erityisoppilaita on ollut 152.

Oppilasmääräennusteen mukainen oppilasmäärän muutos alueittain yläkoulujen osalta vuosina 2019–2025



	2019	2020	2021	2022	2023	2024	2025	Yhteensä
Pohjoinen alue	-21	-23	-11	1	-3	6	2	-49
Keskustan alue	27	52	50	9	-9	-6	35	158
Eteläinen alue	-6	-16	-30	2	4	-11	-4	-61
Itäinen alue	10	4	10	8	1	9	-13	29
Yhteensä	10	17	19	20	-7	-2	20	77

Oppilasmääräennusteen mukainen oppilasmäärän muutos alueittain vuosina 2019–2025, alakoulut ja yläkoulut



	2019	2020	2021	2022	2023	2024	2025	Yhteensä
Pohjoinen alue	-18	-47	-33	-12	-28	-19	-40	-197
Keskustan alue	71	51	59	2	-22	-19	-23	119
Eteläinen alue	-8	-13	-35	-15	-20	-24	-37	-152
Itäinen alue	5	-2	9	-9	-5	-14	-21	-37
Yhteensä	50	-11	0	-34	-75	-76	-121	-267

Vuosien 2019–2025 oppilasmäärästä ei ole vähennetty erityisoppilaita eli yleisopetuksen oppilasmäärät ovat vielä laskelmia pienemmät. Erityisoppilaiden määrä ei näy laskelmissa, koska määrää on mahdoton etukäteen tietää. Esimerkiksi vuonna 2018 erityisoppilaita on ollut 152.

Alaluokkien opetusryhmien määrän muutos alueittain,
mikäli tilat mahdollistavat esitetyn mukaiset muutokset
(verrattuna vuoteen 2018)



	2019	2020	2021	2022	2023	2024	2025
Pohjoinen alue	-2	-3	-5	-5	-6	-8	-10
Keskustan alue	4	5	5	5	4	3	0
Eteläinen alue	-1	-1	-2	-3	-3	-4	-5
Itäinen alue	-2	-2	-2	-3	-4	-5	-6
Yhteensä	-1	-1	-4	-6	-9	-14	-21

Eläköitymisennuste / opetushenkilöstö



- 2019: 15
- 2020: 8
- 2021: 6
- 2022: 7
- 2023: 8
- 2024: 8
- 2025: 3
- Yhteensä: 55

Lähde: Kevan tilasto 1/2019 (KuEL ja VaEL)
Ennusteessa ei ole mukana
osatyökyvyttömyyseläkkeellä olevia.

Optimimallin mukaiset yksiköt (7 kpl)

Pattasten yhtenäiskoulu

Antinkangas

Keskustan (uusi) alakoulu

Saloisten (uusi) yhtenäiskoulu

Haapajoki

Merikatu + lukio

Vihannin yhtenäiskoulu

Optimimallin etuja

- + Tasa-arvo
- + Hallinto
- + Oppilashuolto
- + Tukipalvelut
- + Oppilaaksiotto/ryhmien muodostaminen
- + Henkilöstöresurssin tehokas käyttö
- + Tasalaatuisuus

Optimimallin haasteita

- Haja-asutusalueen koulumatkat
- Investoinnit tehtävä melko nopeasti
- Kuljetusjärjestelyt
- Kylien elinvoimaisuus



KIITOS!

