

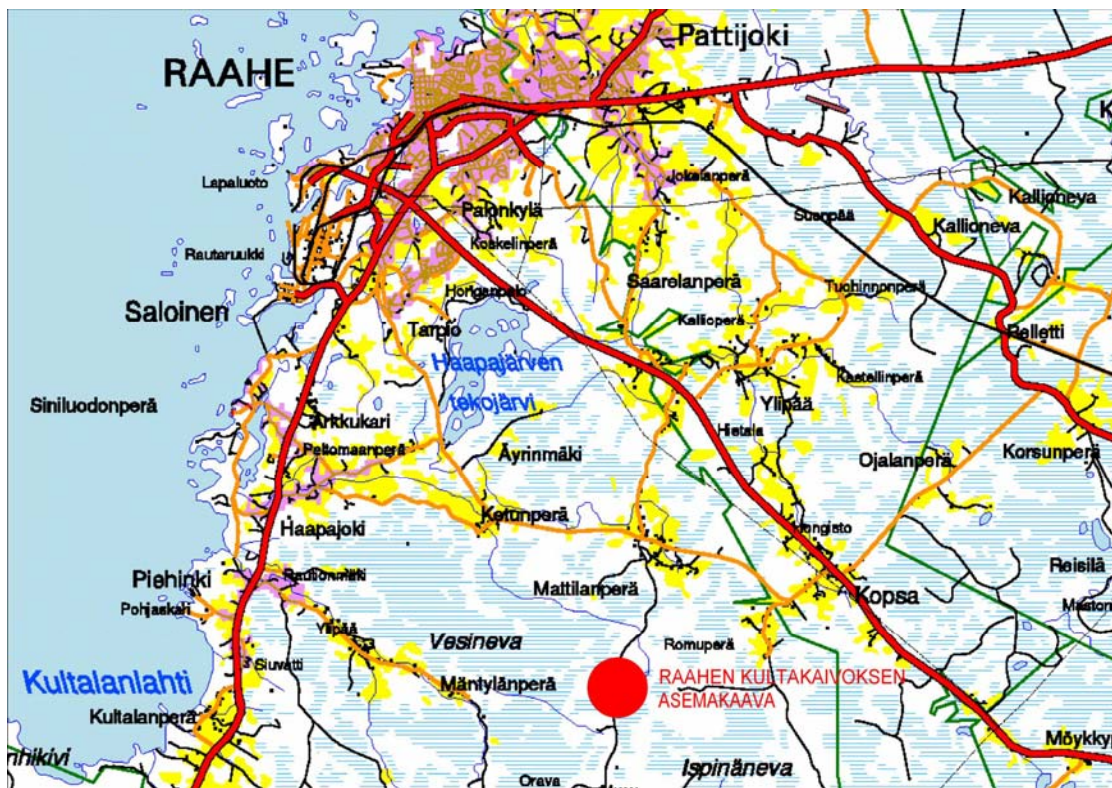
Tekninen keskus/ kaavoitus 25.05.2009

ASEMAKAAVASELOSTUS

Ak 205:

Raahen kultakaivoksen asemakaava

Asemakaavalla muodostuu Raahen kultakaivoksen asemakaavan kortteli 1 sekä siihen liittyvää kaivosaluetta.



Raahen kultakaivoksen asemakaava-alueen sijainti



RAAHEN KAUPUNKI
SEITAP OY
2008 - 2009

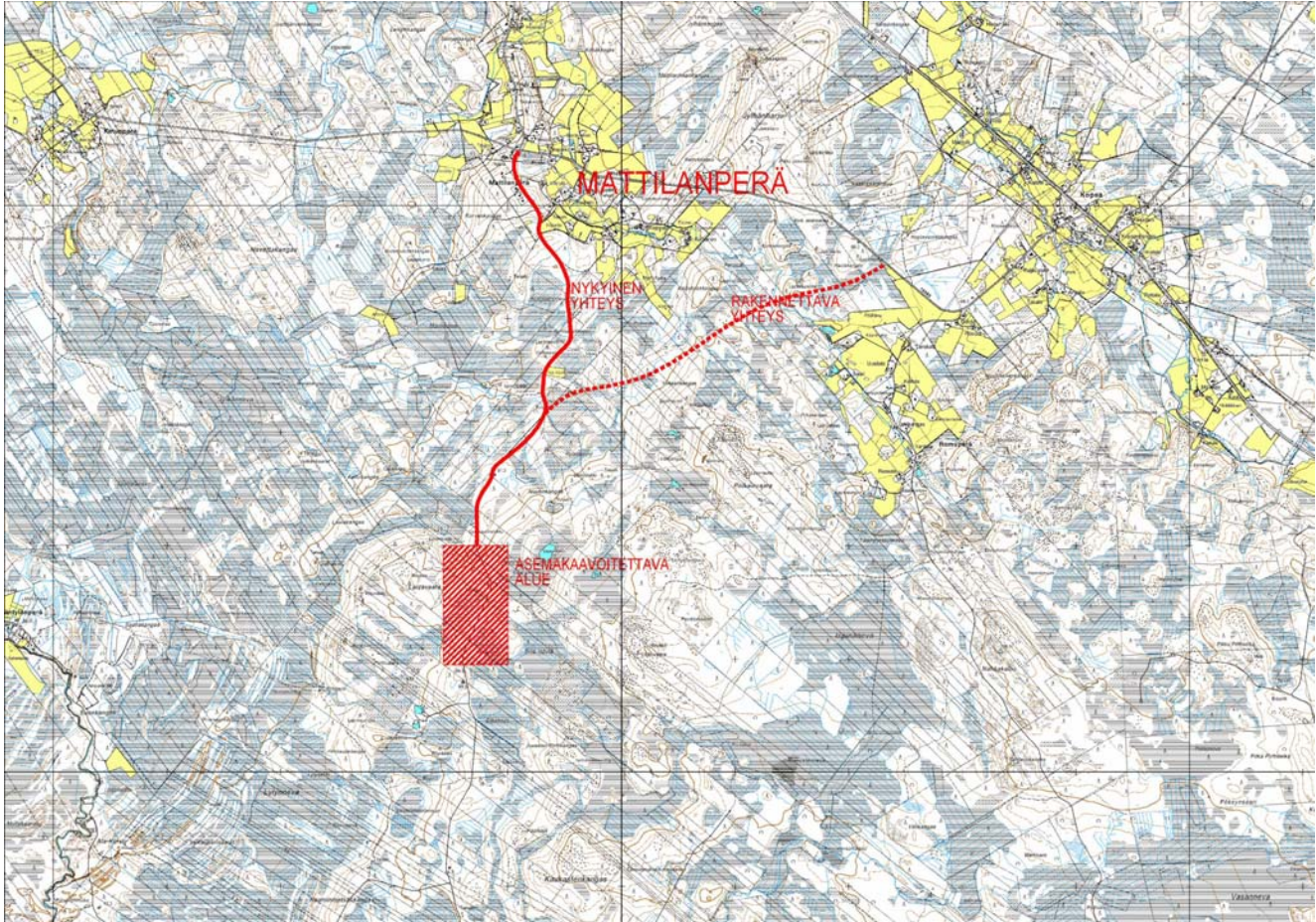
1 PERUS- JA TUNNISTETIEDOT

Asemakaavalla muodostuu:

Raahen kaupungin Kultakaivoksen asemakaavan korttelia 1 sekä siihen liittyvää kaivosaluetta.

1.1 Kaava-alueen sijainti

Asemakaavoitettava alue sijaitsee Mattilanperällä n. 3 km kylän eteläpuolella olevalla Laivakankaan alueella.



1.2 Kaavan tarkoitus

Raahen kaupunki laati vuosina 2007-2008 Raahen kultakaivoksen osayleiskaavan Laivakankaan alueelle. Osayleiskaava laadittiin oikeusvaikutteisena ja kaupunginvaltuuston hyväksyi sen 29.10.2008. Osayleiskaavassa määritettiin alue, jolle laaditaan Raahen Kultakaivoksen asemakaava.

Asemakaavan tarkoituksena on osoittaa rakennusala, jolle kaivoksen tarvitsema 35 000 k-m²:n rakennusoikeus saa sijoittua.

1.3 Yhteystiedot

Asemakaavan laatimistyötä johtaa Raahen kaupungin kaavoitusyksikkö:

Kaavoituspäällikkö Kaija Seppänen, kaija.seppanen@raahe.fi

Yhteystiedot:

Raahen kaupunki, Tekninen keskus, Ruskatie 1, 92140 Pattijoki

Raahen kaupunginhallitus hyväksyi 02.06.2008 § 230 kaivosyhtiö Nordic Mines Ab:n aloitteen asemakaavan laatimisesta Raahen kultakaivoksen alueelle ja hyväksyi kaavan laatijaksi maanmittausteknikko Tapani Honkasen Seitap OY:stä.

Yhteystiedot: Seitap Oy, Ainonkatu 1, 96200 Rovaniemi, tapani.honkanen@seitap.fi

SISÄLLYSLUETTELO

1 PERUS- JA TUNNISTETIEDOT

1.1 Kaava-alueen sijainti	2
1.2 Kaavan tarkoitus	2
1.3 Yhteystiedot	2

Sisällysluettelo	3
Luettelo selostuksen liiteasiakirjoista	3
Luettelo kaavaa koskevista asiakirjoista	3

2 TIIVISTELMÄ

2.1 Asemakaavan laatimisen tavoitteet	4
2.2 Asemakaava	4
2.3 Asemakaavan toteuttaminen	4

3 LÄHTÖKOHDAT

3.1 Selvitys suunnittelualueen oloista	4
3.1.1 Alueen kuvaus	4
3.1.2 Luonnonympäristö ja maisema	4
3.1.3 Maanomistus	4
3.2 Suunnittelutilanne	5
3.2.1 Maakuntakaava	5
3.2.2 Yleiskaava	5
3.2.3 Asemakaava	5

4 ASEMAKAAVAN SUUNNITTELUN VAIHEET

4.1 Asemakaavan suunnittelun tarve ja suunnittelun käynnistäminen	5
4.2 Osallistuminen ja yhteistyö	5
4.2.1 Osalliset	5
4.2.2 Vireilletulo	5
4.2.3 Osallistuminen ja vuorovaikutusmenettelyt	6
4.2.4 Viranomaisyhteistyö	6
4.3 Asemakaavan tavoitteet	6
4.4 Suunnitteluvaihe ja päätökset	6

5 ASEMAKAAVAN KUVAUS

5.1 Asemakaavan rakenne, kokonaismitoitus ja aluevaraukset	7
5.2 Kaavan vaikutukset	7
5.3 Ympäristön häiriötekijät	7
5.4 Kaavamerkinnot ja määräykset	7

6 ASEMAKAAVAN TOTEUTUS

6.1 Toteutusta ohjaavat ja havainnollistavat suunnitelmat	8
6.2 Toteuttaminen ja ajoitus	13
6.3 Toteuttamisen seuranta	13

Luettelo selostuksen liiteasiakirjoista:

- LIITE 1 Asemakaavan seurantalomake
- LIITE 2 Osallistumis- ja arviointisuunnitelma, joka sisältää otteen osayleiskaavasta

Luettelo kaavaa koskevista asiakirjoista, taustaselvityksistä ja lähdemateriaalista:

- Raahen kultakaivoksen osayleiskaava (Raahen kaupunki - Seitap Oy 2007-2008)
- Laivakankaan kaivoshankkeen YVA-selostus (Lapin Vesitutkimus Oy 2007)

2 TIIVISTELMÄ

2.1 Asemakaavan laatimisen tavoitteet

Raahen kultakaivoksen alueen maankäyttöä ohjaamaan laaditun osayleiskaavan mukaisesti asemakaavan laatimisen tavoitteena on osoittaa rakennusala, jolle kultakaivoksen toiminnan kannalta tarpeelliset rakennukset sijoittuvat ja osoittaa rakennusosalalle kaivoksen ja siihen liittyvän rikastustoiminnan kannalta tarpeellinen rakennusoikeus.

2.2 Asemakaava

Asemakaava on laadittu asetetun tavoitteen mukaisesti.

Asemakaavalla alueelle osoitetaan yksi 24,35 ha:n teollisuusrakennusten kortteli ja sille rakennusoikeutta 35 000 k-m².

2.3 Asemakaavan toteuttaminen

Kaivoksen ja siihen liittyvien toimintojen toteuttaja on kaivoksen toteuttajayhtiö.

Asemakaavalla ei osoiteta katuja tai yleisiä alueita. Raahen kaupungille kultakaivoksen asemakaavasta ei aiheudu mitään toteuttamisvelvoitteita. Raahen kultakaivoksen asemakaavasta ei aiheudu Raahen Vesi Oy:lle mitään toteuttamisvelvoitteita ja taloudellisia kuluja.

3 LÄHTÖKOHDAT

3.1 Selvitys suunnittelualueen oloista

3.1.1 Alueen kuvaus

Kaavoitettava alue on metsätalousaluetta. Asemakaavoitettavalla alueella tai sen välittömässä läheisyydessäkään ei ole yhtään rakennusta.

Kultaesiintymä jonka hyödyntämisen tarpeisiin asemakaava laaditaan, sijaitsee 15 km Raahen kaupungin keskustasta kaakkoon. Kaivoksesta tullaan louhimaan malmia avolouhoksista sekä rakentamaan rikastamo ja toimintaa palvelevat muut toiminnot, kuten varastointialueet sivukiville, malmille ja rikastushiekalle. Lisäksi kaivokselle rakennetaan tulotie sekä sähkölinja. Kaivos tulee olemaan suurta kaivostoimintaa 2 miljoonan tonnin malmin vuosittaisella louhinnalla. Kaivoksen lopputuotteena syntyy kultarikastetta.

Kaivostoimintaa ohjaamaan laadittu osayleiskaava laadittiin 5170 ha:n alueelle. Osayleiskaavassa osoitettiin alue, jolle nyt ollaan laatimassa asemakaavaa. Vaikka asemakaavalla osoitettava kortteli on korttelialueena suuri (24,35 ha) ja sille osoitettava 35 000 k-m²:n rakennusoikeus myös mittava, asemakaavoitettava alue jää rakennuksineen häviävän pieneksi ympäröivän 2738 ha:n kaivostoiminnan sisällä.

3.1.2 Luonnonympäristö ja maisema

Kaivosalueen YVA-prosessissa selvitettiin hyvin kattavasti koko kaivosalueen luonnon olosuhteet. Tehdyissä luontoselvityksissä rikastamon paikaksi valitulla alueella ei todettu sellaisia luontoarvoja, jotka olisivat esteenä kaivoksen vaatimien rakennusten sijoittamiselle.

Kaivoksen YVA:n yhteydessä tehdyssä maisemaselvityksestä voidaan todeta, että ympäröivien satojen hehtaarien alueella yli 30 m luonnollisesta maanpinnastaan kohoavien sivukivi ja b-malmi läjitysten välissä rakentamisen vaikutukset maisemaan ovat vähäiset.

3.1.3 Maanomistus

Asemakaavoitettava alue on kokonaan yksityisomistuksessa. Kaivosta suunnitteleva ja toteuttava yhtiö omistaa osan asemakaavoitettavan alueen maista ja neuvottelee kaikkien maiden hankkimisesta omistukseensa.

3.2 Suunnittelutilanne

3.2.1 Maakuntakaava

Suunnittelualueen valtakunnalliset ja maakunnalliset tavoitteet on määritetty ympäristöministeriön 17.2.2005 vahvistamassa Pohjois-Pohjanmaan maakuntakaavassa. Maakuntakaavassa ei ole osoitettu kaivosaluetta Raahen kultakaivokselle. Kultakaivoksen osayleiskaavassa perusteltiin maakuntakaavasta poikkeaminen.

3.2.2 Yleiskaava

Raahen kultakaivoksen osayleiskaava laadittiin kaivoksen suunnittelun ja ympäristövaikutusten arvioinnin rinnalla. Raahen kaupunginhallitus esitti 06.10.2008 §381 osayleiskaavan valtuuston hyväksyttäväksi ja Raahen kaupunginvaltuusto hyväksyi osayleiskaavan 29.10.2008 §62. Liitteenä olevassa OAS:ssa on ote Raahen kultakaivoksen yleiskaavasta.

3.2.3 Asemakaava

Asemakaavoitettava alueen läheisyydessä ei ole asema- eikä ranta-asemakaavoja.

3.2.4 Pohjakartta

Kaavoitettavalla alueella on laadittu kesän 2008 aikana 1: 2000 mittakaavainen asemakaavan pohjakartta. Raahen kaupungingeodeetti hyväksyi pohjakartan 26.01.2009.

4 ASEMAKAAVAN SUUNNITTELUN VAIHEET

4.1 Asemakaavan suunnittelun tarve ja suunnittelun käynnistyminen

Raahen kultakaivoksen osayleiskaavan vireilletullessa ohjelmoitiin alueen käytön suunnittelua niin, että kaikki kaivoksen vaatimat toimet, myös rakentaminen, ohjattaisiin oikeusvaikutteisella osayleiskaavalla. Osayleiskaavasta käydyissä viranomaisneuvotteluissa ja osayleiskaavaehdotuksesta annetuissa lausunnoissa painotettiin kuitenkin asemakaavan tarpeellisuutta turvaamaan kaivoksen tarpeisiin tarvittava mittava rakentaminen. Osayleiskaavaa viimeisteltäessä Raahen kaupunginvaltuuston hyväksyttäväksi syntyi kaupungin ja kaivosyhtiön kesken yksituumaisuus siitä, että rakentajan ja rakentamista valvovan ja ohjaavan viranomaisen kannalta on perusteltua laatia kultakaivoksen rakentamista ohjaamaan asemakaava. Kaivosyhtiö Nordic Mines Ab teki Raahen kaupungille aloitteen asemakaavan laatimisesta, jonka kaupunginhallitus hyväksyi 02.06.2008 §230.

4.2 Osallistuminen ja yhteistyö

4.2.1 Osalliset

Osallisia ovat kaikki suunnittelualueen kiinteistönomistajat, vuokramiehet ja lähialueiden asukkaat sekä jokainen, jonka etua tai oikeutta asemakaavoitus koskee.

Viranomaisista osallisia ovat Pohjois-Pohjanmaan ympäristökeskus, Pohjois-Pohjanmaan liitto, Tiehallinnon Oulun tiepiiri, Museovirasto, Pohjois-Pohjanmaan museo, Raahen kaupungin ympäristölautakunta.

Toiminnallisesti osallisia ovat Raahen Vesi Oy, Vattenfall Verkko Oy, kyläyhdistykset, kylätoimikunnat ja yrittäjäyhdistys.

4.2.2 Vireilletulo

Raahen kaupunginhallitus hyväksyi Nordic Mines Ab:n aloitteen asemakaavan laatimisesta 02.06.2008 §230. Tekninen lautakunta hyväksyi osallistumis- ja arviointisuunnitelman kokouksessaan 30.09.2008 § 89. Kaavoituksen vireilletulosta ja osallistumis- ja arviointisuunnitelmasta on ilmoitettu sanomalehti Raahen Seudussa, kaupunkilehti Raahelaisessa, sanomalehti Kalevassa, kaupungin internetsivuilla ja teknisen keskuksen ilmoitustaululla, osoite Ruskatie 1, Pattijoki.

4.2.3 Osallistuminen ja vuorovaikutusmenettely

- valmisteluvaiheen luonnokset pidettiin nähtävänä 7.1. – 20.1.2009 (MRA 30 §)
Kaavaluonnoksesta ei esitetty yhtään kirjallista mielipidettä.
- kaavaluonnoksesta pyydettiin valmisteluvaiheessa myös lausunnot.
Lausunnon antoivat: Pohjois-Pohjanmaan ympäristökeskus, Pohjois-Pohjanmaan liitto, Tiehallinnon Oulun tiepiiri, Pohjois-Pohjanmaan museo, Museovirasto, Raahen Vesi Oy, Jokilaaksojen pelastuslaitos ja Mattilanperän kyläyhdistys. Lausunnoissa ei esitetty mitään, mikä aiheuttaisi muutosta asemakaavakarttaan.
Asemakaavan selostusta täydennettiin Raahen Vesi Oy:n ja Jokilaaksojen pelastuslaitoksen lausunnoissa esitettyjen tarkistusesitysten johdosta.
- Raahen kaupunginhallitus päätti 9.3.2009 §122 asettaa kaavaehdotuksen julkisesti nähtäville (MRA 27 §) ja päätti pyytää kaavaehdotuksesta lausunnot (MRA 28§).
- Asemakaavaehdotus pidettiin julkisesti nähtävänä 17.03. – 17.04. 2009
- Kaupungin jäsenillä ja osallisilla oli nähtävänäolon aikana oikeus tehdä muistutus kaavaehdotuksesta. Yhtään muistutusta ei tehty.
- Lausunnon kaavaehdotuksesta antoivat Pohjois-Pohjanmaan ympäristökeskus, Pohjois-Pohjanmaan liitto, Pohjois-Pohjanmaan museo, Museovirasto, Vattenfall Verkko Oy, Pohjanmaan Puhelin Oy, Jokilaaksojen pelastuslaitos, Raahen Vesi Oy sekä Raahen kaupungin ympäristölautakunta ja Ympäristöterveydenhuolto.
- Lausuntojen johdosta asemakaavan selostuksen kohtaa 2.3 täsmennettiin Raahen Vesi Oy:n lausunnon mukaisesti. Muilla lausunnon antaneilla ei ollut huomautettavaa asemakaavan sisältöön.

4.2.4 Viranomaisyhteistyö

Asemakaavoituksesta järjestettiin MRL 66 §:n ja MRA 26 §:n mukainen viranomaisneuvottelu 18.11.2008. Pohjois-Pohjanmaan ympäristökeskus totesi lausunnossaan 21.1.2009, että kaavasta ei ole tarpeen järjestää toista neuvottelua. Muidenkaan lausunnon antaneiden taholta ei ole vaadittu neuvottelua järjestettäväksi.

4.3 Asemakaavan tavoitteet

Raahen kultakaivoksen asemakaava on puhdas hankekaava. Asemakaava laaditaan pelkästään kultakaivoksen vuoksi tarpeellista rakentamista varten.

Asemakaava toteuttaa 29.10.2008 §62 Raahen kaupunginvaltuuston hyväksymän Raahen kultakaivoksen osayleiskaavan tavoitetta. Osayleiskaava on laadittu oikeusvaikutteisena ja se on lainvoimainen.

4.4 Suunnitteluvaiheet ja päätökset

Raahen kaupungin tekninen lautakunta merkitsi tiedoksi Raahen kultakaivoksen asemakaavan laatimista kuvaavan osallistumis- ja arviointisuunnitelman 30.09.2008 § 89 ja päätti kaavan vireilletulon tiedottamisesta.

Tekninen lautakunta hyväksyi 16.12.2008 § 126 asemakaavaluonnoksen ja päätti sen asettamisesta mielipiteiden esittämistä varten nähtäville.

Tekninen lautakunta päätti 17.02.2009 §11 esittää kaupunginhallitukselle, että Raahen kultakaivoksen asemakaavaehdotus hyväksytään, asetetaan julkisesti nähtäville ja siitä pyydetään lausunnot. Kaupunginhallitus päätti 09.03.2009 §122 kaupunginjohtajan esityksestä teknisen lautakunnan esityksen mukaisesti.

Raahen kaupunginhallitus päätti 04.05.2009 § 166 esittää asemakaavaehdotuksen kaupunginvaltuuston hyväksyttäväksi.

Raahen kaupunginvaltuusto hyväksyi Ak 205 Raahen kultakaivoksen asemakaavan 25.05.2009 § 67.

5 ASEMAKAAVAN KUVAUS

5.1 Asemakaavan rakenne, kokonaisuimitus ja aluevaraukset

Asemakaavalla muodostuu yksi 24,35 ha:n Teollisuus- ja varastorakennusten kortteli, jolle saa sijoittaa kaivostoimintaan liittyviä toimisto- rikastamo- konepaja- ja varastorakennuksia sekä kaivostoiminnan vuoksi tarpeellisia muita rakennuksia, rakennelmia ja laitteita Rakennusoikeutta kortteliin osoitetaan 35 000 k-m². Korttelitehokkuudeksi tällä 24,35 ha:n korttelilla muodostuu siten $e=0,14$.

Kaivoshankkeen YVA:n yhteydessä on inventoitu kaikki hankkeen alueella olevat kiinteät muinaisjäännökset. Yksi muinaisjäännösalueista sijoittuu korttelin 1 alueelle. Kortteliin on osoitettu alueen osa, jolla muinaisjäännöksiä sijaitsee.

Asemakaavaan kuuluu korttelin ympärillä olevaa kaivosaluetta 27,65 ha. Kultakaivoksen osayleiskaavan ja perusteilla olevan kaivospiirin mukainen kaivosalue on 2738 ha.

Raahen kultakaivoksen asemakaavassa ei osoiteta yhtään katualuetta eikä yleisiä alueita. Kulku kaivokselle tulee tapahtumaan kaivosalueeseen ja kaivospiirin sisälle rajattavaa tulotietä, joka perustetaan ja rakennetaan kaivoksen toimesta yksityistienä.

5.2 Kaavan vaikutukset

Raahen kultakaivoksen asemakaava toteuttaa alueelle hyväksyttävänä olevaa osayleiskaavaa. Raahen kultakaivoksen osayleiskaavoituksessa tarvittavat ympäristöselvitykset tehtiin hankkeen YVA-menettelyn yhteydessä. Selvitykset on laadittu siten, että ne täyttävät sekä yleiskaavoitukselle että asemakaavoitukselle asetettavat vaatimukset. Selvitysten riittävyys on todettu osayleiskaavan valmisteluun liittyvien lausuntojen ja viranomaisneuvottelujen yhteydessä.

5.3 Ympäristön häiriötekijät

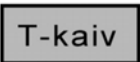

Kaivostoiminta on luonteeltaan häiriöitä tuottavaa. Raahen kultakaivoksen YVA:ssa on kuvattu kaivoksesta ympäristölle aiheutuvat häiriöt. Kultakaivoksen asemakaava laaditaan kaivoksen tarpeisiin tarvittavaa rakentamista varten. Asemakaavan alueelle sijoittuvien rakennusten suunnittelussa ja rakentamisessa otetaan huomioon kaivoksen aiheuttamat melu-, pöly- ja muut mahdolliset häiriöt niin, että rakennuksissa toimivien tai oleskelevien terveydelle tai turvallisuudelle ei aiheudu vaaraa.






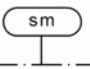


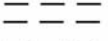
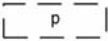
Asemakaavasta ei aiheudu myöskään kenenkään elinympäristön laadun merkityksellistä heikkenemistä.

5.4 Kaavamerkinnät ja -määräykset

Kaavamerkinnät on laadittu ympäristöministeriön asemakaavamerkinnät ja määräykset (opas 12) ohjeiden mukaisesti.

Asemakaavassa on kaksi aluevarausta:

	<p>Teollisuus- ja varastorakennusten korttelialue, jolle saa sijoittaa kaivostoimintaan liittyviä toimisto-, rikastamo-, konepaja- ja varastorakennuksia sekä kaivostoiminnan vuoksi tarpeellisia muita rakennuksia, rakennelmia ja laitteita.</p>
	<p>Kaivosalue. Alueella saa harjoittaa kaivostoimintaa kaivos- ja ympäristöluvan mukaisesti.</p>

	3 m kaava-alueen rajan ulkopuolella oleva viiva.
	Korttelin, korttelinosan ja alueen raja.
	Osa-alueen raja.
	Ohjeellinen osa-alueen raja.
	Johtoa varten varattu alueen osa.
	Alueen osa, jolla sijaitsee muinaismuistolain nojalla rauhoitettu kiinteä muinaisjäännös. Alueen kaivaminen, peittäminen, muuttaminen ja muu siihen kajoaminen on muinaismuistolain nojalla kielletty. Aluetta koskevat maankäyttösuunnitelmat on lähetettävä Museovirastoon lausuntoa varten.
1	Korttelin numero.
35 000	Rakennusoikeus kerrosalaneliömetreinä.
	Rakennusala.
	Ohjeellinen rakennusala.
	Ohjeellinen ajoyhteys.
	Ohjeellinen pysäköimispaikka.

6 ASEMAKAAVAN TOTEUTUS

6.1 Toteutusta ohjaavat ja havainnollistavat suunnitelmat

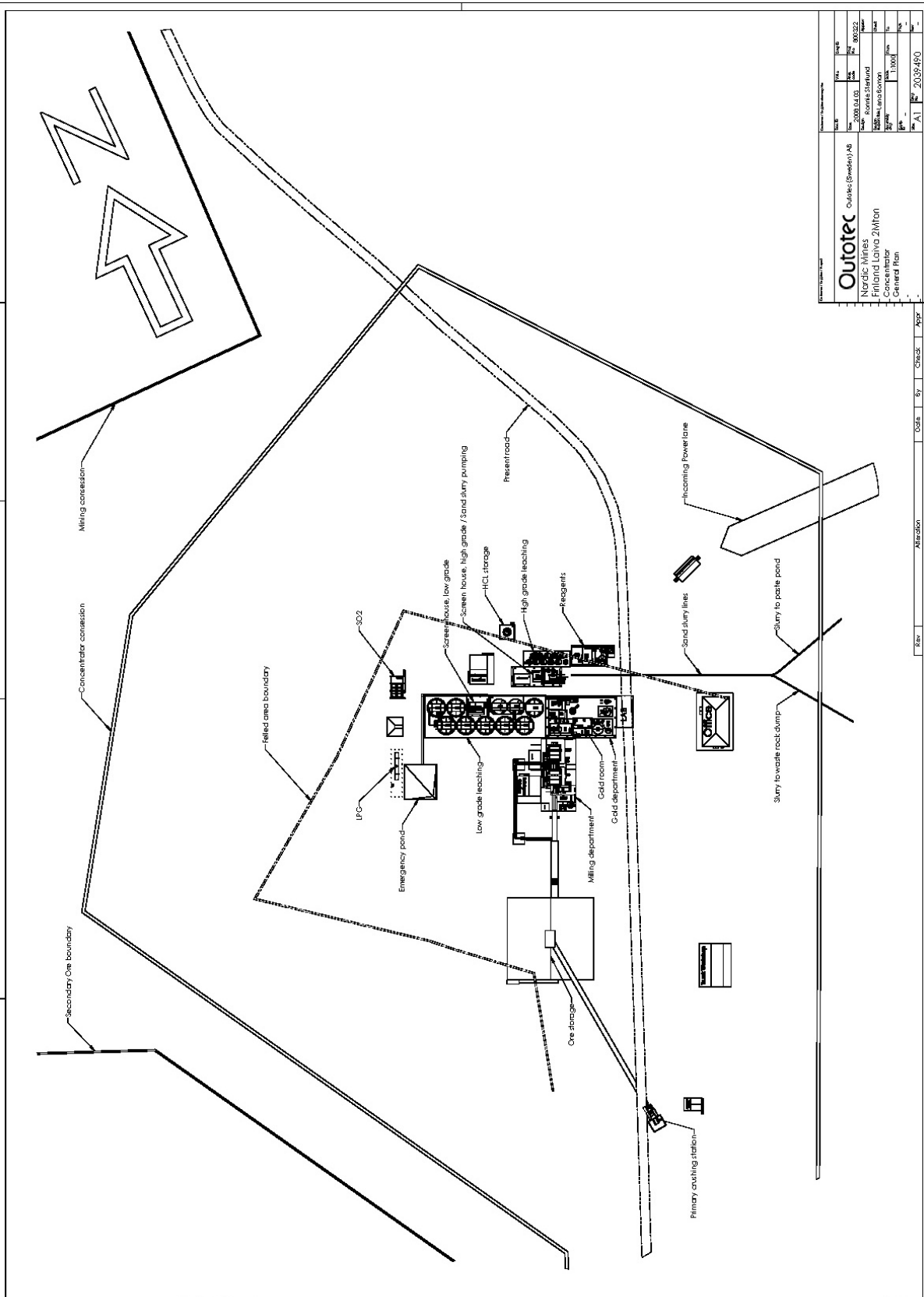
Raahen kultakaivoksen asemakaavalla osoitettavan rakentamisen toteuttaa kaivosyhtiö. Asemakaavalla ei voida asettaa rakentamistapaa yksityiskohtaisesti ohjaavia määräyksiä. Kaivos- ja rikastamotoiminnan vaatimat rakennukset tulee suunnitella ja rakentaa käyttötarkoituksensa ehdoilla. Raahen kultakaivoksen rikastamoprosessi ja kaivoksen toiminnot ovat tätä asemakaavaa valmisteltaessa luonnosvaiheessa. Luonnokset on suunniteltu yksityiskohdiltaan toiminnan vaatimiksi, mutta rakennusten rakenteisiin ja ulkonäköön tulee jatkosuunnittelussa vielä muutoksia ja täsmennyksiä.

Asemakaava-alue sijoittuu kaivosalueen sisälle eikä rakentamisella näin ollen ole merkityksellistä vaikutusta muuhun ympäristöön.

Kaivosalueelle johtavan ja alueen sisäisen tiestön rakentamisessa ja ylläpitämisessä kuten myös kaikissa kaivosalueen toiminnoissa tulee ottaa huomioon pelastuslain vaatimukset (laki 468/2003 §:t 21, 33 ja 47).

Seuraavilla sivuilla osa Raahen kultakaivoksen rakennusten luonnoksista.

Asemapiirros:

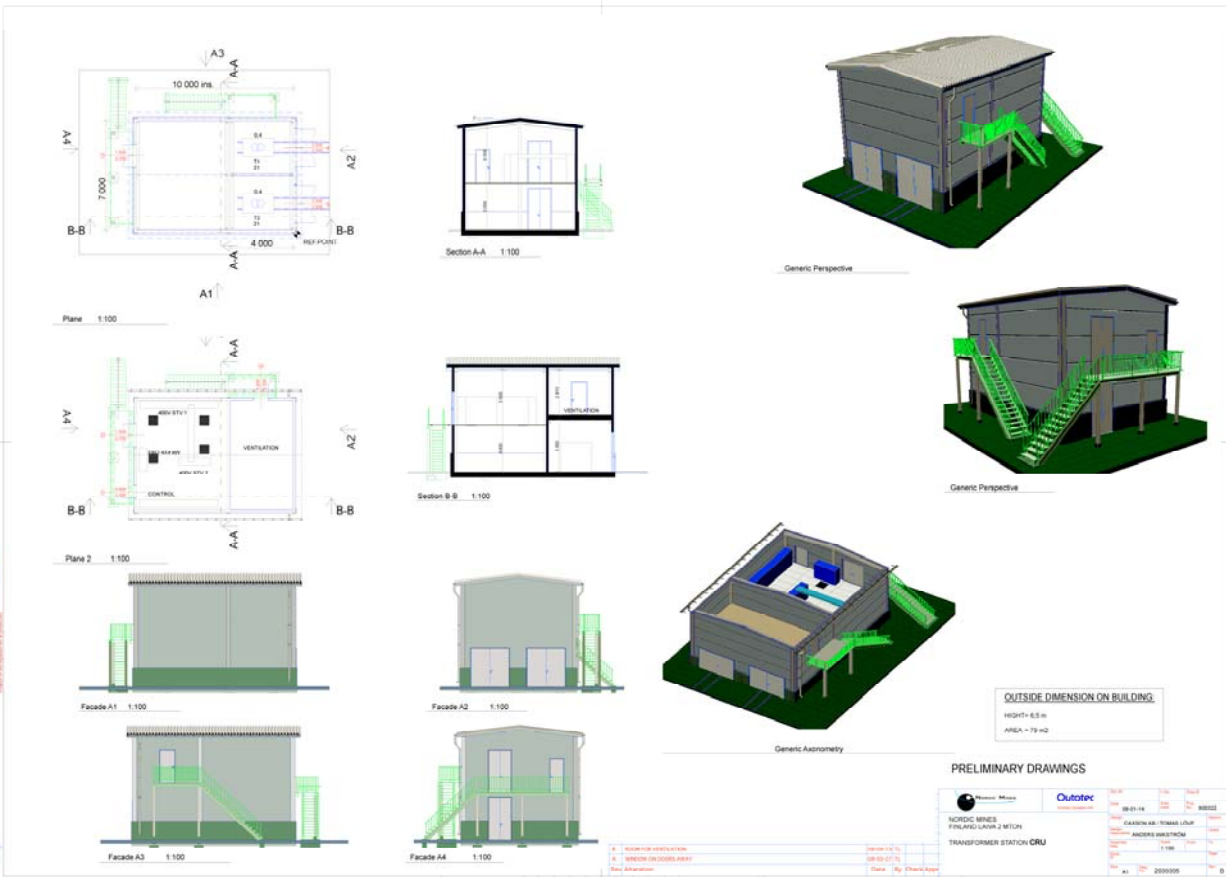
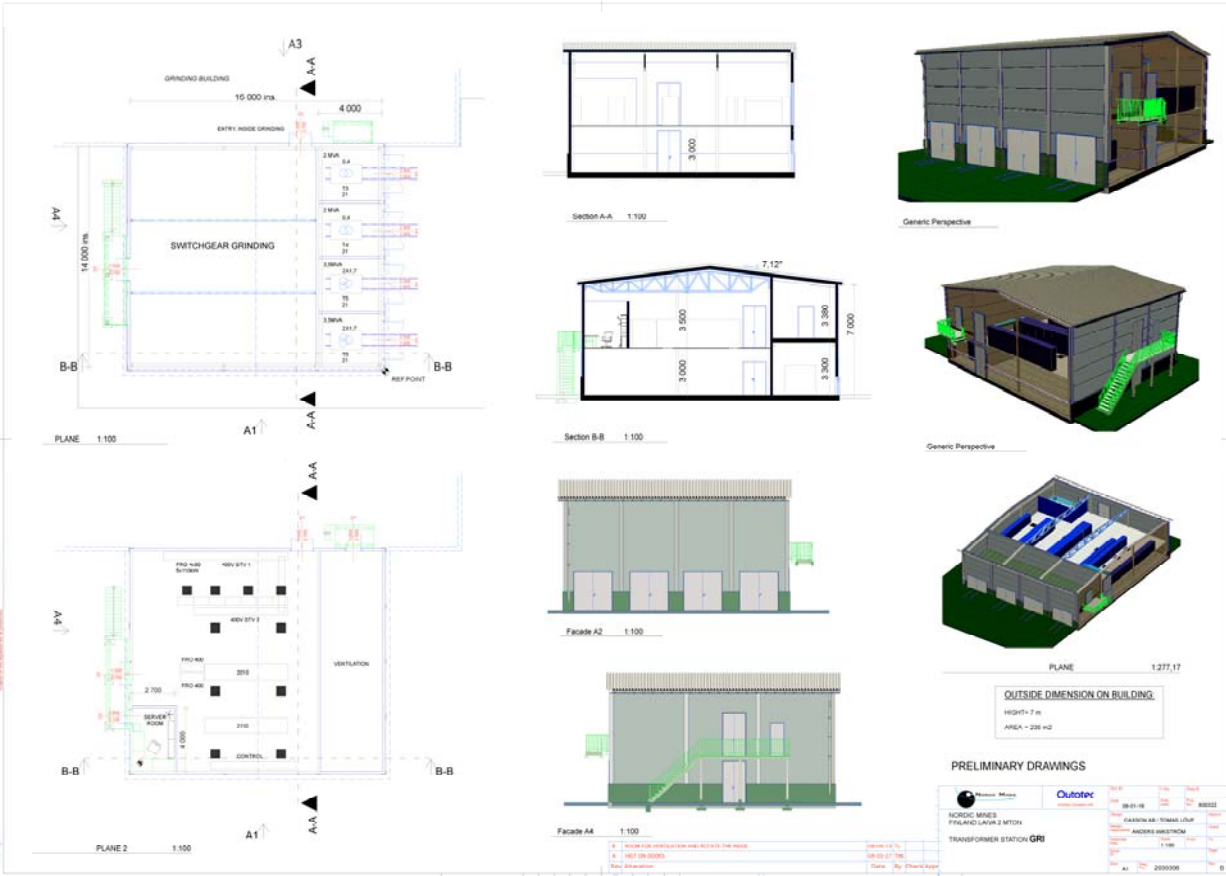


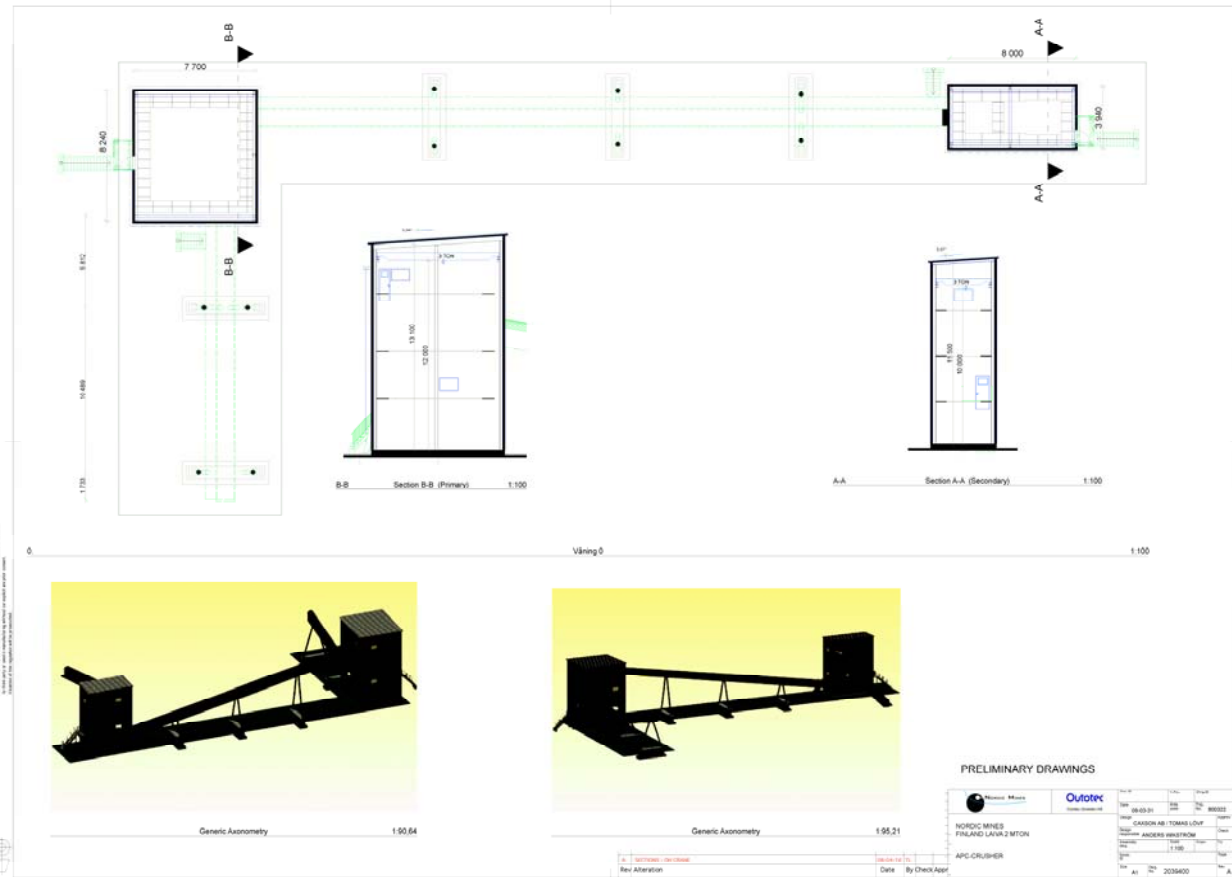
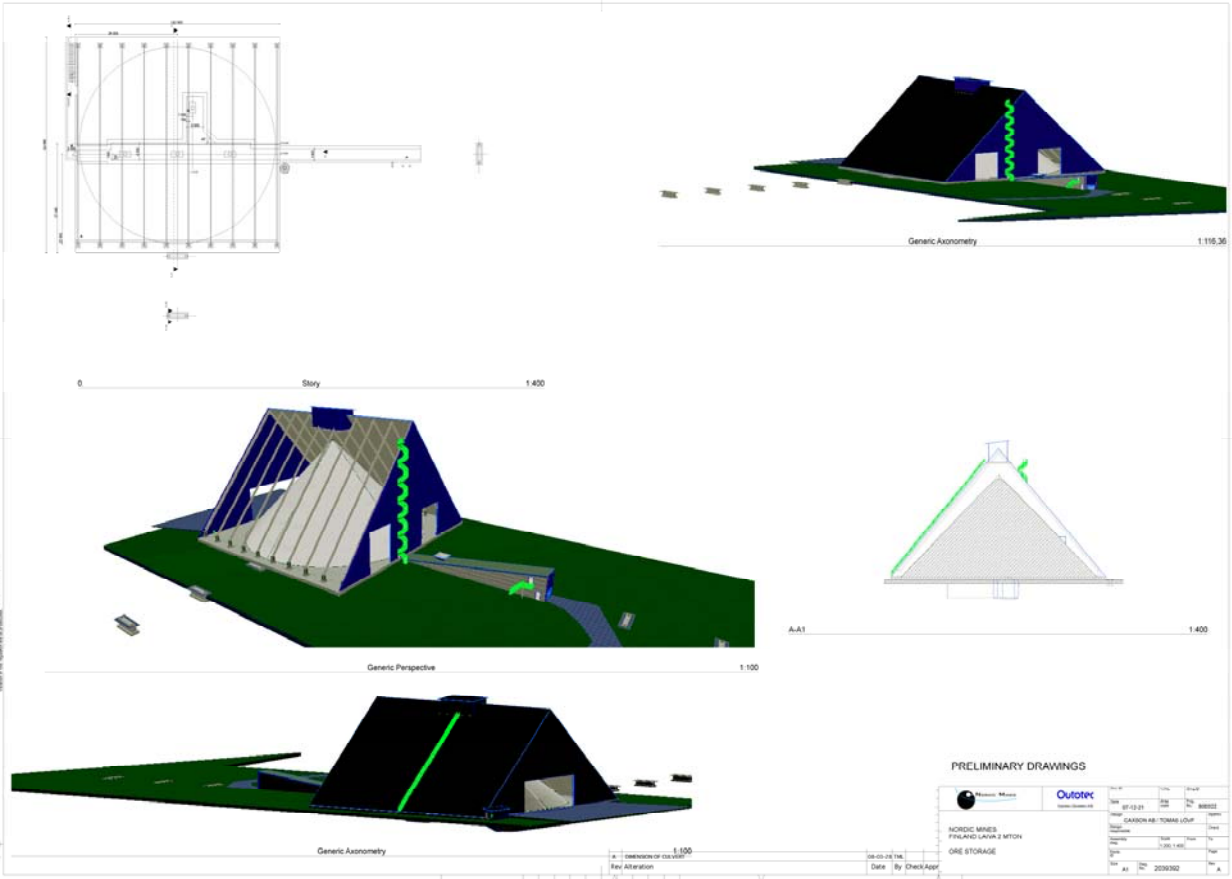
Project Name		Outotec (Sweden) AB	
Client		Nordic Mines	
Date		2008.04.03	
Drawing No.		2008040301	
Scale		1:1000	
Author		J. M. J.	
Checked		J. M. J.	
Date		2008.04.03	
Project No.		2008-190	

Rev	Code	By	Check	Appr

Title		Concentrator	
Scale		1:1000	
Author		J. M. J.	
Checked		J. M. J.	
Date		2008.04.03	
Project No.		2008-190	

The drawing is not to be used for construction purposes without the approval of the design office. The design office is not responsible for any damage or loss resulting from the use of this drawing for any other purpose than intended.







Massoina rakennukset suhteessa läjityksiin tulotieltä auton ikkunan tasolta nähtynä.

6.2 Toteuttaminen ja ajoitus

Toiminta Raahen kultakaivoksen alueella käynnistyy heti, kun kaivokselle on voimassaoleva ympäristölupa. Asemakaava-alueella rakentaminen käynnistyy heti kaavan saatua lainvoiman.

6.3 Toteuttamisen seuranta

Asemakaavaa toteuttaa kaivosyhtiö ja toteuttamista valvoo rakennusvalvontaviranomainen.

Asemakaavan ajantasaisuutta seurataan vuosittain käytävissä MRL 8 §:n mukaisissa kehittämiskeskusteluissa.

Rovaniemi 09.02.2009

täydennetty 10.03.2009, 24.04.2009, 04.05.2009 ja 25.05.2009

Tapani Honkanen
maanmittausteknikko, YKS 282

Asemakaavan seurantalomake

Asemakaavan perustiedot ja yhteenveto

Kunta	678 Raahе	Täyttämispvm	01.06.2009
Kaavan nimi	Raahen kultakaivoksen asemakaava		
Hyväksymispvm	25.05.2009	Ehdotuspvm	09.03.2009
Hyväksyjä	V-kunnanvaltuusto	Vireilletulosta ilm. pvm	11.10.2008
Hyväksymispykälä	67	Kunnan kaavatunnus	Ak 205
Generoitu kaavatunnus	678V250509A67		
Kaava-alueen pinta-ala [ha]	52,0000	Uusi asemakaavan pinta-ala [ha]	52,0000
Maanalaisten tilojen pinta-ala [ha]		Asemakaavan muutoksen pinta-ala [ha]	

Ranta-asemakaava	Rantaviivan pituus [km]
Rakennuspaikat [lkm]	Omarantaiset Ei-omarantaiset
Lomarakennuspaikat [lkm]	Omarantaiset Ei-omarantaiset

Aluevaraukset	Pinta-ala [ha]	Pinta-ala [%]	Kerrosala [k-m ²]	Tehokkuus [e]	Pinta-alan muut. [ha +/-]	Kerrosalan muut. [k-m ² +/-]
Yhteensä	52,0000	100,0	35000	0,07	52,0000	35000
A yhteensä						
P yhteensä						
Y yhteensä						
C yhteensä						
K yhteensä						
T yhteensä	24,3500	46,8	35000	0,14	24,3500	35000
V yhteensä						
R yhteensä						
L yhteensä						
E yhteensä	27,6500	53,2			27,6500	
S yhteensä						
M yhteensä						
W yhteensä						

Maanalaiset tilat	Pinta-ala [ha]	Pinta-ala [%]	Kerrosala [k-m ²]	Pinta-alan muut. [ha +/-]	Kerrosalan muut. [k-m ² +/-]
Yhteensä					

Rakennussuojelu	Suojellut rakennukset		Suojeltujen rakennusten muutos	
	[lkm]	[k-m ²]	[lkm +/-]	[k-m ² +/-]
Yhteensä				

Alamerkinnt

Aluevaraukset	Pinta-ala [ha]	Pinta-ala [%]	Kerrosala [k-m ²]	Tehokkuus [e]	Pinta-alan muut. [ha +/-]	Kerrosalan muut. [k-m ² +/-]
Yhteensä	52,0000	100,0	35000	0,07	52,0000	35000
A yhteensä						
P yhteensä						
Y yhteensä						
C yhteensä						
K yhteensä						
T yhteensä	24,3500	46,8	35000	0,14	24,3500	35000
T-kaiv	24,3500	100,0	35000	0,14	24,3500	35000
V yhteensä						
R yhteensä						
L yhteensä						
E yhteensä	27,6500	53,2			27,6500	
EK	27,6500	100,0			27,6500	
S yhteensä						
M yhteensä						
W yhteensä						