



RAAHE
5. kaupunginosan
korttelin 17
rakennushistoriallinen selvitys

B
rakentaminen

Raahen kaupunki
Rakennus Fors Oy

20.11.2007
FCG Suunnittelukeskus Oy

3. Rakennuskohtainen inventointi

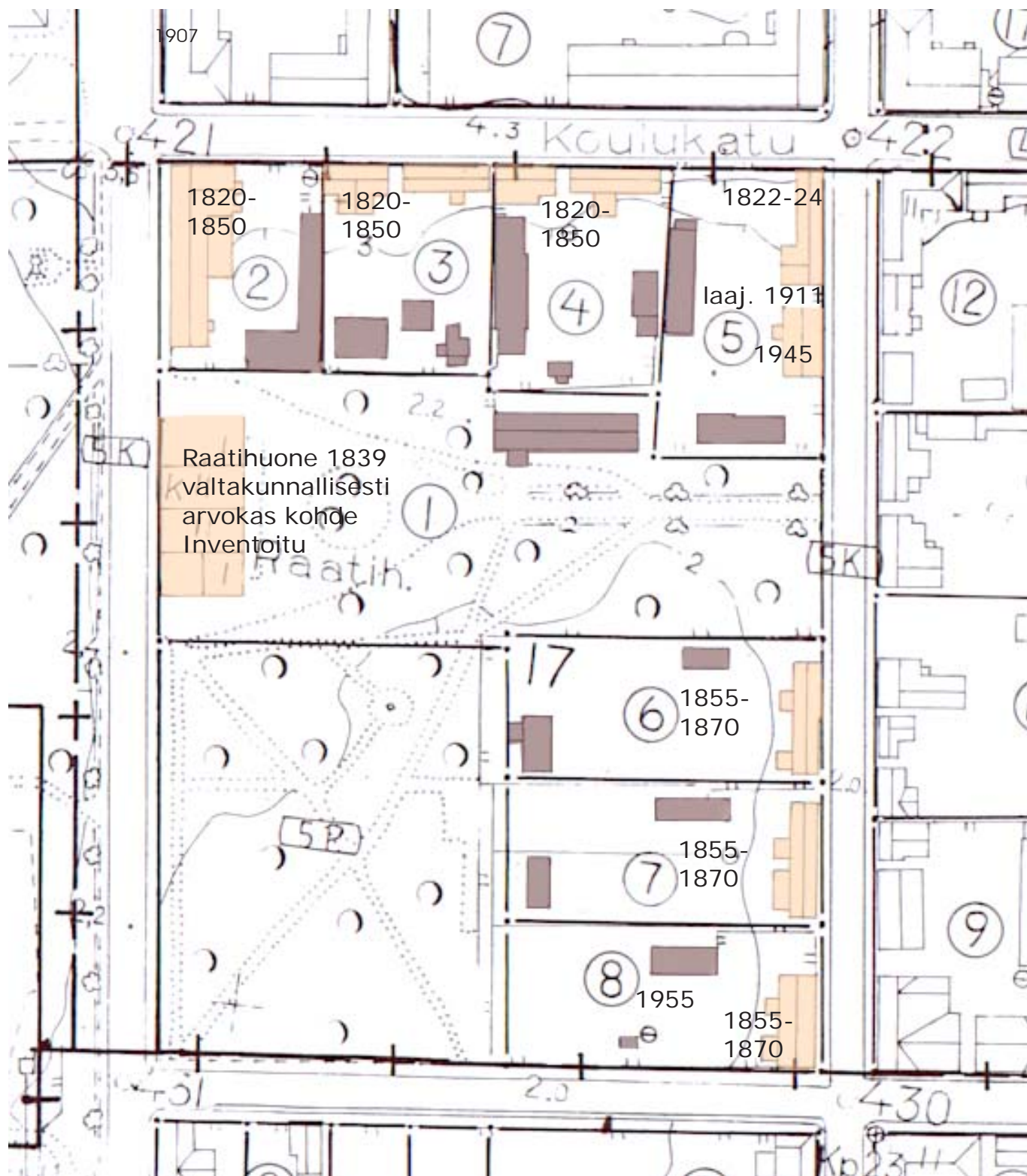
“

Raahen vanha kaupunki on täynnä löytöjä sille, joka haluaa syventyä kaupungin menneisyyteen tai viime vuosisatojen kaupunkirakentamiseen yleensä, onhan se säilynyt sellaisenaan nykypolven nähtäväksi. Suunnittelu tällaisella alueella on erittäin arkaluontoista ja merkitsee alituista puuttumista olemassa oleviin kulttuuriarvoihin.”

(Voimassa olevan asemakaavan selostuksesta)



Puukaupungin rakennuskanta korttelissa 17 tilanne 1960 -luvun alussa

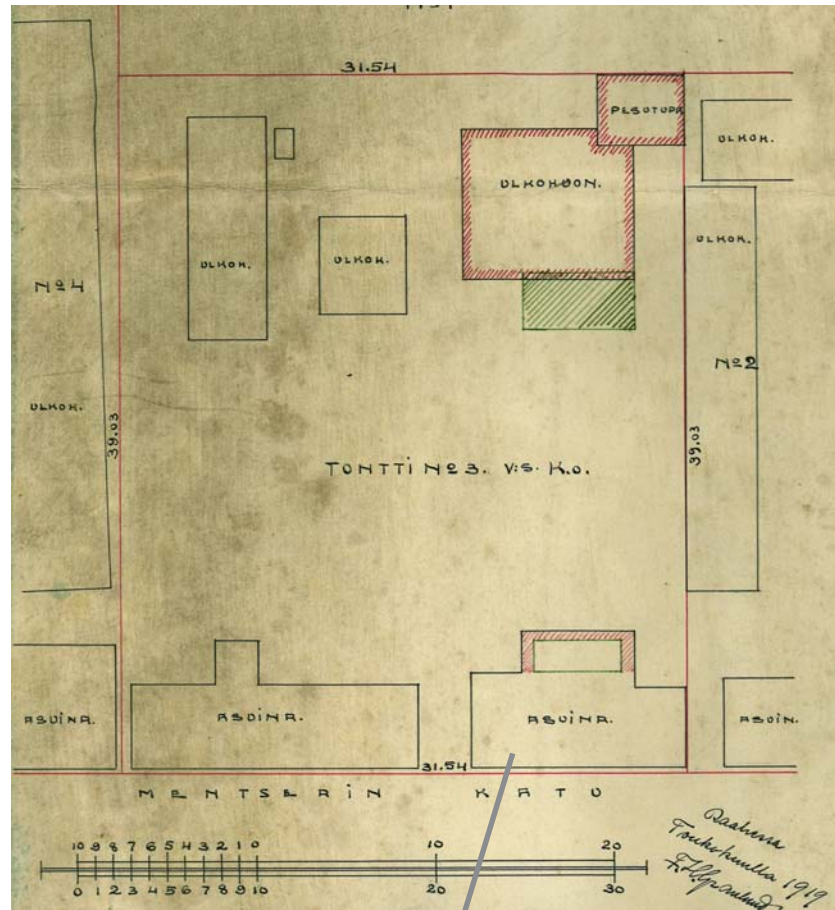


Tontti 3

RAKENNUKSEN KUVAUS

Rakennus nro 1

Nyk. käyttö **“Maailmankauppa”**
Alkup. käyttö **asuinrakennus**
Rak. aika **ennen v. 1850**
Suunnittelija
Kerrosluvu **2**
Perusta **lohkokivi**
Runko **hirsi**
Kattomuoto **harjakatto, kuisti ja pääty-
kolmio kadulle muodostaa
ristikkäisen harjan.**
Kate **kolmiorimahuopa**
Vuoraus **vaakaponttilauta**
Ulkovärit **vaalea beige,
listat, puitteet ja ovet
ruskeat**
Kunto **välttävä**



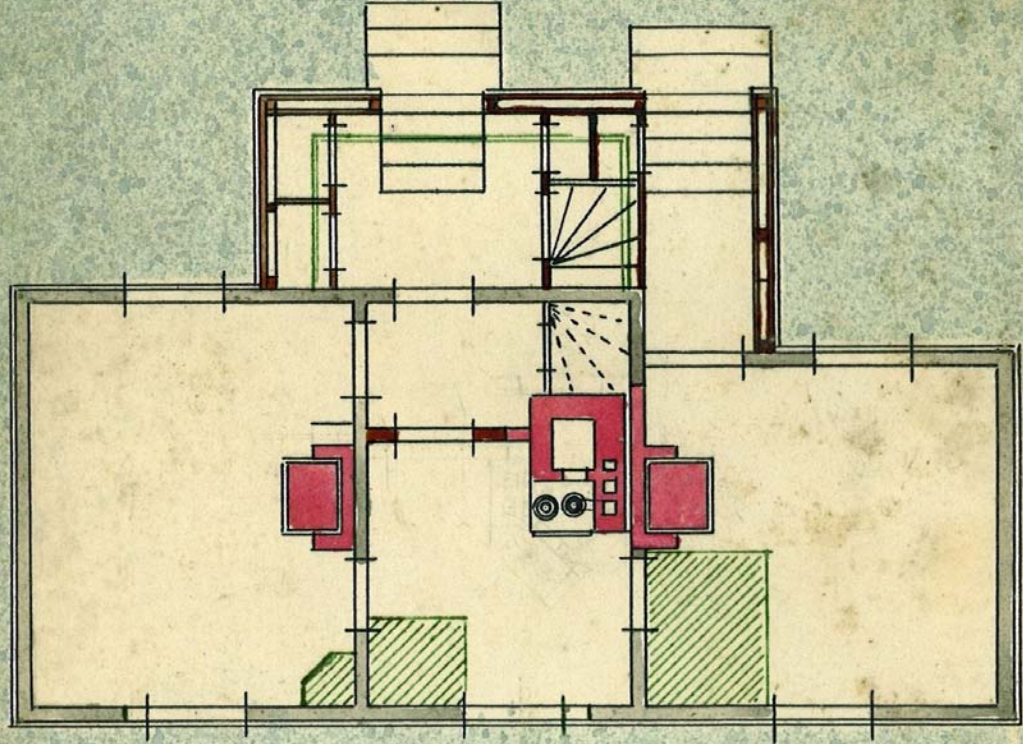
F.H. Granlund

Muutoksen suunnittelija
F.H. Granlund



Tontti 3

POHJARATKAISU



Muutos- ja lisärakennuspiirustus toukokuu 1919.

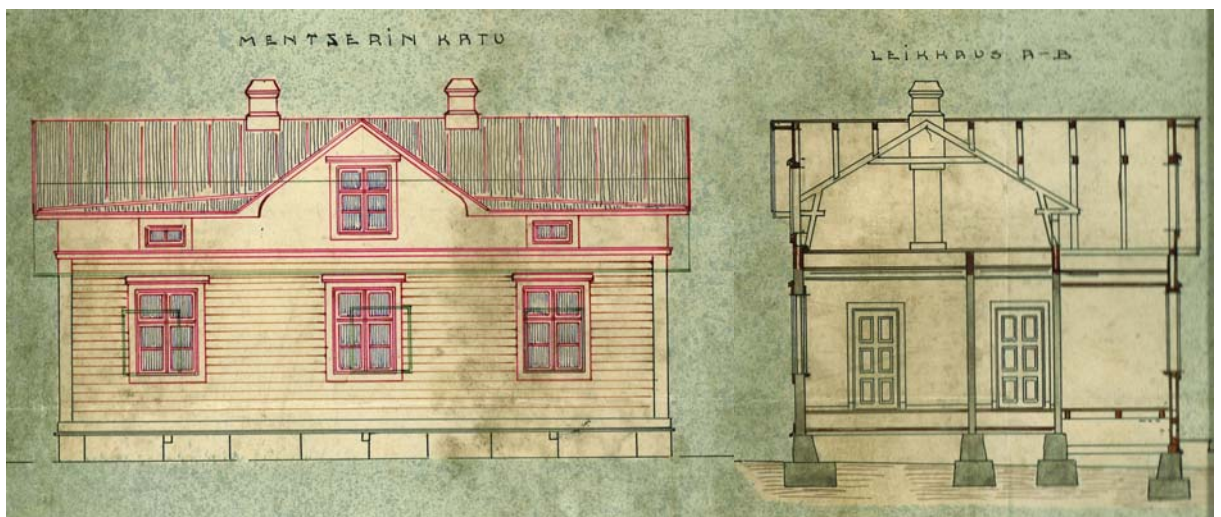
RAKENNUSHISTORIA

Talo on rakennettu alueen ensimmäisen kaavan perusteella 1810 luvun jälkeen yksikerroksisena vaatimattomana laitakaupungin asuintalona.

Vuonna 1919 asuinrakennus on muutettu ulkonäöltään; Taloa on korotettu, tehty poikkiharja ja ullakkohuone, kuisti rakennettu isompana uudestaan, tulisijat uusittu keskelle taloa, yläkerroslista ja haukkaikkunat on lisätty ja ikkunoita siirretty ja muutettu suuremmiksi.

LÄHIYMPÄRISTÖ

Tontin ainoa säilynyt rakennus. Rannan puoleisella tontilla 1960-luvun kaavan mukainen 2 kerroksinen asuinrakennus on purettu ja tämä välitontin rakennus on jäänyt kadun ensimmäiseksi taloksi, mihin se sopii huonosti. Koulukatu jatkuu talosta itäänpäin melko yhtenäisenä, vaikka rivistöä puuttuu muutama rakennus.





Maailmankauppa toiminnassa marraskuussa 2007

Pihapiirin rakennusten hävittyä tontti avautuu epämääräisesti etelään Raatihuoneen sisäpihalle päin.





Eteläpuolen kuistipään ilme on viehättävä ja antaa viitteitä uusista mahdollisuuksista rakennuksen ja pihapiirin aktiiviselle käytölle.



Koulukatu syyskuussa 2007

Tontti 4

RAKENNUKSEN KUVAUS

Rakennus nro **1**

Nyk. käyttö **asuinrakennus, autio**

Alkup. käyttö **asuinrakennus**

Rak. aika **ennen v. 1850**

Suunnittelija **-**

Kerroslukku **1**

Perusta **lohkokivi**

Runko **hirsi**

Kattomuoto **harjakatto**

Kate **kolmiorimahuopa**

Vuoraus **vaakaponttilauta,**



Ulkovärit **vaalean vihreä, listat ja puitteet valkoiset ovi ruskea**

Kunto **huono katto vuotanut pitkään yläpohja osittain romahtanut**



Tontti 4

LÄHIYMPÄRISTÖ

Tontin rakennukset täydentävät puukaupungin periteen mukaan Koulukadun vartta. Tontin molemmin puolin on tyhjä rakennuspaikka, joiden täydettäminen eheyttäisi oleellisesti katutiljööttä.

Tontin pihan puoli avautuu Raatihuoneen tontille avoimena. Pihapiirin täydettäminen paikan vaatimalla herkällä tavalla eheyttäisi valtakunnallisesti arvokkaan Raatihuoneen miljöötä.



Tontti 4

RAKENNUKSEN KUVAUS

Rakennus nro 2

Nyk. käyttö **asuinrakennus, autio**
Alkup. käyttö **asuinrakennus**
Rak. aika **ennen v. 1850**
Suunnittelija -
Kerrosluke **1**
Perusta **lohkokivi**
Runko **hirsi**
Kattomuoto **harjakatto, keskellä poikittainen aumakattopääty Koulukadulle**
Kate **tasainen huopa**
Vuoraus **kapea vaakaponttilauta, uusittu 1990-luvulla**

Ulkovärit **keltaruskea, katto punainen, listat ja puitteet valkoiset ovi ruskea**

Kunto **välttävä**



Ikkuna pihalle



Tontti 5

RAKENNUKSEN KUVAUS

Rakennus nro 1

Nyk. käyttö **asuin- ja liikerakennus,
autio**

Alkup. käyttö **asuin- ja liikerakennus**

Rak. aika **1. palovakuutus vv. 1822-24**

Suunnittelija -

Kerrosluke 1

Perusta **lohkokivi**

Runko **hirsi**

Kattomuoto **harjakatto, eleläpäässä
poikittaisharja pihalle**

Kate **konesaumattu peltikatto**

Vuoraus **Empiretyylinen
vaakaponttilautaa, muutoksissa lisätty yksin-
kertaisia jugend -piirteitä**

Ulkovärit **keltaruskea,
katto harmaa, listat ja
puitteet valkoiset
ovet ruskeat**

Kunto **välttävä**

Erityispiirteet **Liikehuoneiston kulma-
sisäänkäynti parittain vastapäisen rakennuk-
sen kanssa. Asetelma luo katujen risteyksestä
omaleimaisen ja viehättävän paikan.**

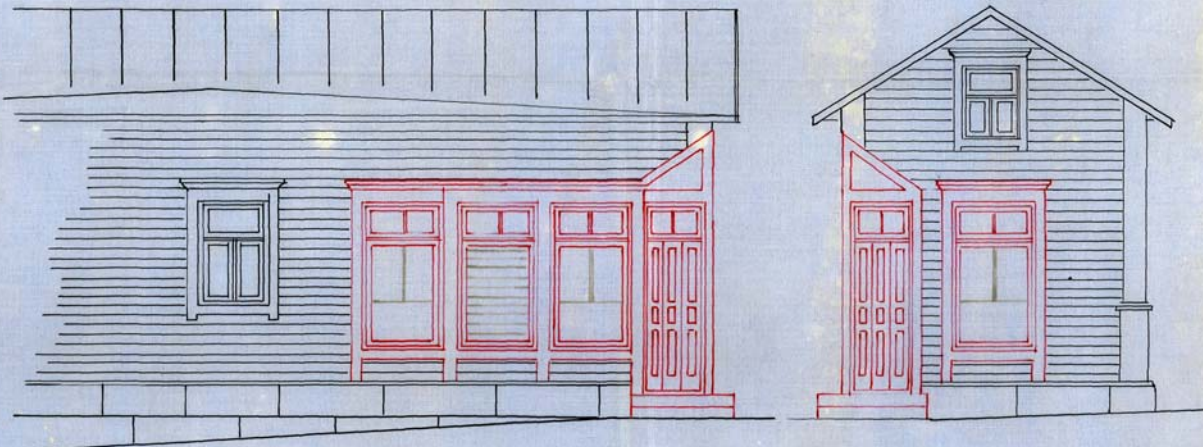


JULKISIWUN MUOTOS PIIRUSTUS TONTILLE 7ⁿ 5
RAAHEN KAUPUNGIN VESSÄ KAUPUNGIN OSASSA

Vahvistettu Oulun läänin läänin
hallituksen päätöksellä päiväkuulu 13
päivänä 1928, toistoa

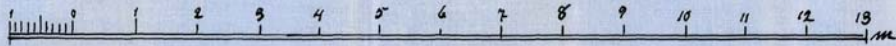
Tarkoitettu ja laajennettu
vuonna 1928
Maistraatin puolesta
Mykkänen

Viran puolesta:
L. Herttula



BR A H E N K A T U

M E N T Z E R I N K A T U



R A A H E S S A T O U K O K U U L L A 1928

J O H A N N U M M E L A

Tontti 5 rak. 1



Tontti 5 rak. 1



Ikkunoissa on pieniä herkkiä yksityiskohtia.



Sisäseiniä on pinnoitettu lukuisin menetelmin. Vanhimpana on hirressä liimamaali ja sabloonamaalauskuviot. Sitten juuttikangas, sanomalehtikerros, pinkopahvi ja useita tapettikerroksia. Viimeisimpinä on seinän oikaisu koolaamalla ja pinnoitus puukuitulevyllä, tapetointi ja maalaus.

Lämmönlähteitä:
peltikakuuni eteläosassa,
rapattu ja kaakelikalkuuni
vanhimmassa osassa.



LÄHIYMPÄRISTÖ

Kulmatalo on ratkaisevan tärkeässä asemassa Koulukadun ja Kauppakadun miljöössä. Tontin rakennettuna säilyminen tulee turveta kaavamääräyksillä.





Alapohja on hyvin tuulettuva ja materiaalit ovat pääosin terveitä.



Pihalle suuntautuva laajennus on vuodelta 1911.

Rakennuksen eteläosan alla on kiviholvikellari.

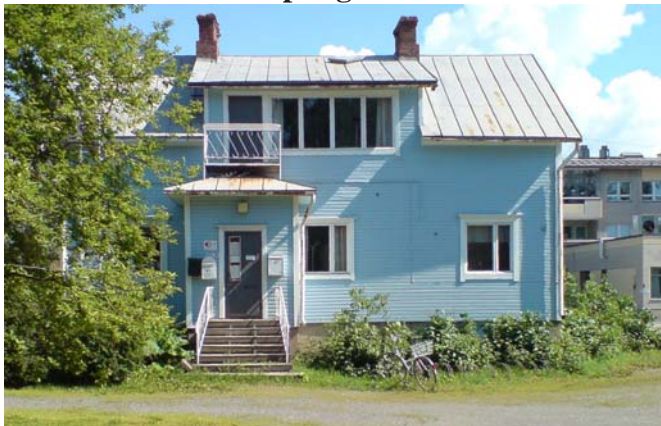


Tontti 5

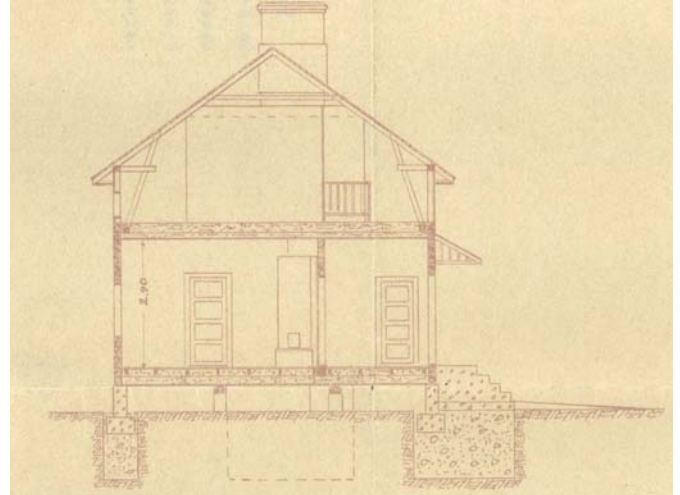
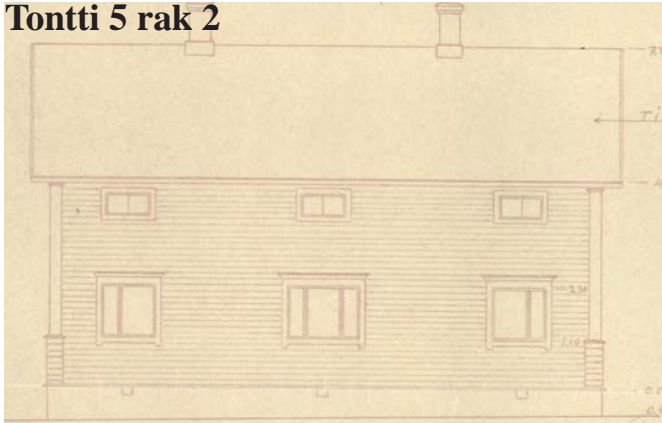
RAKENNUKSEN KUVAUS

Rakennus nro 2

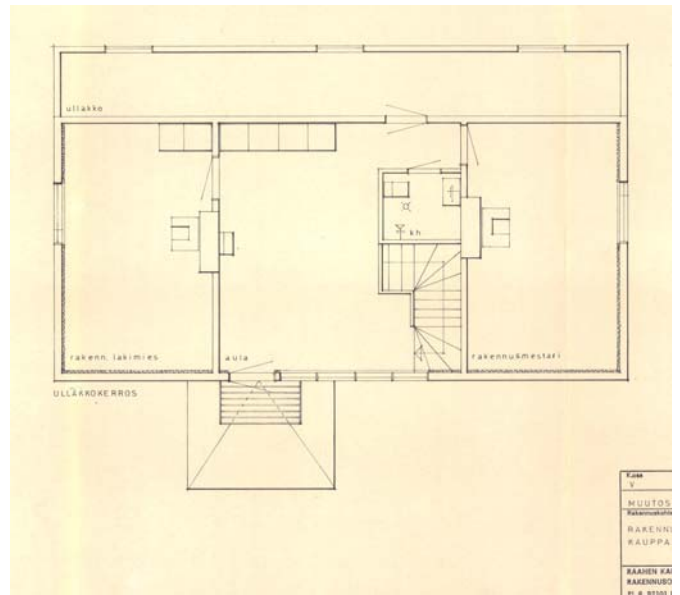
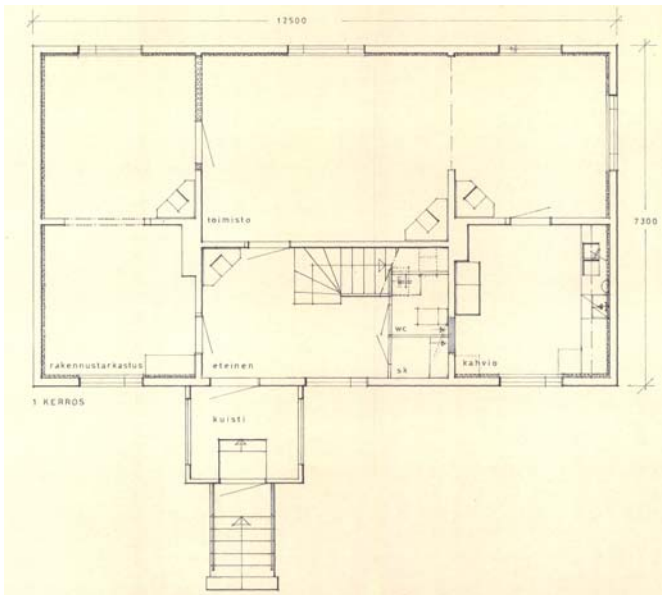
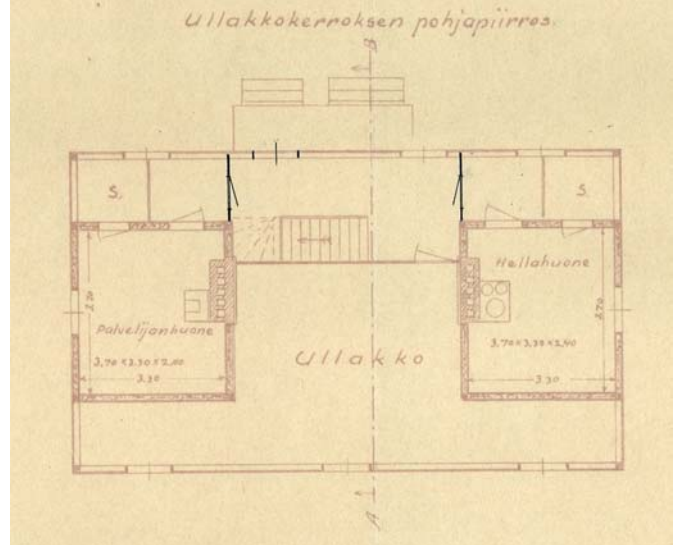
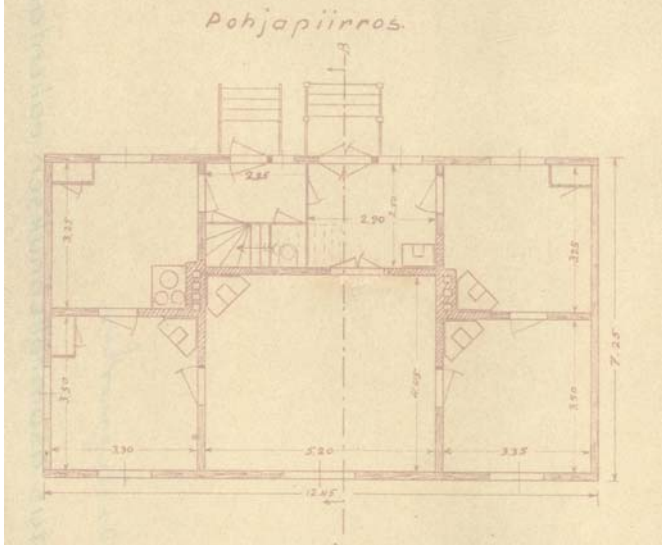
Nyk. käyttö **toimisto**
Alkup. käyttö **asuinrakennus**
Rak. aika **1945**
Suunnittelija **Matti Hallanoro**
Kerrosluku **2**
Perusta **betoni, rapattu**
Runko **puurankarakenne**
Kattomuoto **harjakatto,**
Kate **Konkonesaumattu peltikatto**
Vuoraus **vaakaponttilauta**
Ulkovärit **vaalean sininen, katto harmaa,**
listat ja puitteet valkoiset
ovet ruskeat
Kunto **tydyttävä**
Erityispiirteet **“rintamamiestalo” puu-**
kaupungissa



Tontti 5 rak 2



**Piirustukset 1945
Matti Hallanoro**



**Pohjan muutokset 1978
Rakennusvalvontavirastoksi**

**Raahen kaupungin tekninen virasto
Talonrakennus**

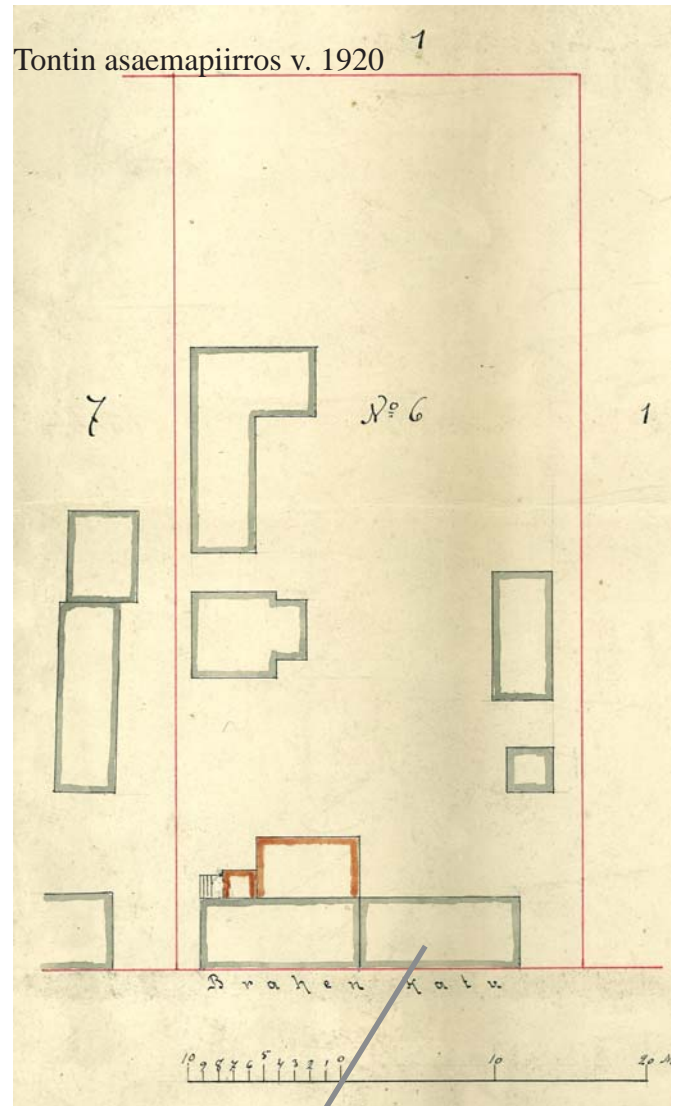
Tontti 5

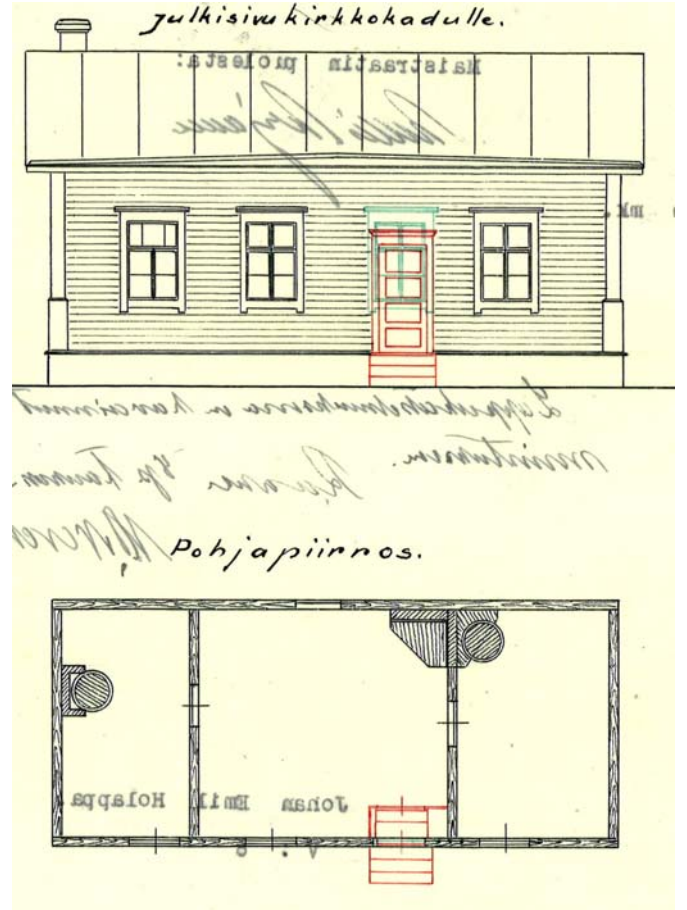
RAKENNUKSEN KUVAUS

Rakennus nro 1

Nyk. käyttö	asuinrakennus, autio
Alkup. käyttö	asuin- ja liikerakennus
Rak. aika	1855 - 1900
Suunnittelija	-
Kerroslukku	1
Perusta	lohkokivi
Runko	hirsi
Kattomuoto	harjakatto,
Kate	huopakatto kolmiorimoin
Vuoraus	vaakaponttilauta empiretyylinen yksinkertainen koristelu
Ulkovärit	vanha rosa, katto musta, listat ja puitteet punaruskeat ovet ruskeat
Kunto	välttävä
Erityispiirteet	Alkuperäiset piirteet ovat hyvin tunnistettavissa

Tontin asemapiirros v. 1920





Tontti 5
Muutospiirustuksia

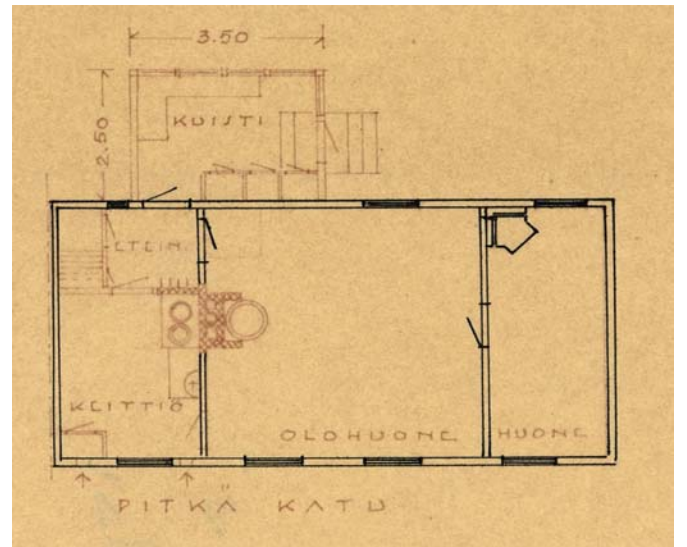
1939, M.
Hollanoro, katuovi

1946
F.H.Granlund
kuisti



Tontin ensimmäinen omistaja Johan Puskolin,
(Juhan Puskala 1833 - 67). rak. 1860-luvulla.

Ikunat klassisten kuusiruutisten muunoksia, kadun
puolella yksi venäläinen T-ikkuna 1880-luvulta.
Nurkkapilastereissa kiviharkkojäljitelmät.



Tontti 8

RAKENNUKSEN KUVAUS

Rakennus nro	1
Nyk. käyttö	toimisto
Alkup. käyttö	asuin- ja liiketalo
Rak. aika	1855 jälkeen
Suunnittelija	
Kerrosluku	1
Perusta	lohkokivi
Runko	hirsi
Kattomuoto	harja
Kate	huopa kolmiorimoin
Vuoraus	vaakaponttilauta
Ulkovärit	vaal. beige, katto punainen, listat , puitteet valkoiset
Kunto	tyydyttävä
Eriyispiirteet	

LÄHIYMPÄRISTÖ

Sovionkatu on rakentunut suurelta osin nykyaikaiseksi liikekeskustaksi. Kerrosluvut ympäristössä ovat 2 - 3 kerroksisia ja rakennukset on vedetty vanhasta katulinjasta sisäänpäin. Kulmittain vastapäätä on vielä vanhassa linjassa oleva liikerakennus.

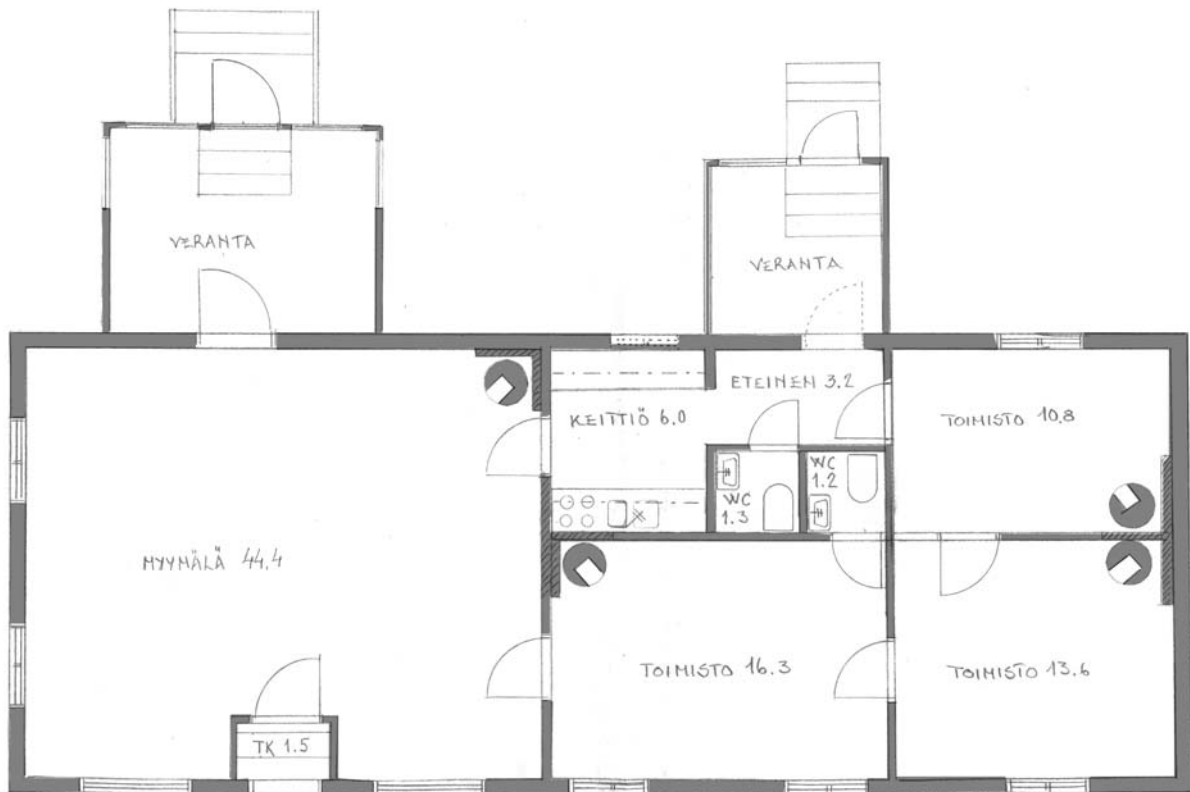
Kauppakadun varressa talosta pohjoiseen on ennen Raatihuoneen tonttia kolmen puretun talon jättämää aukkoa ja yksi vanha puutalo. Kauppakadun toinen puoli on rakentunut keltatiilisin liike- ja asuinkerrostaloin.

Ympäristö viestii, että tontin rakennukset ovat pian purkuvuorossa.

Tontin ensimmäinen omistaja vuonna 1857 Henric Linden.

Nykyisin rakennuksessa on Raahen Psykke Oy:n toimitalat.





RAAHEN PSYKKE ry
 KAUPPAKATU 49
 PÖHJÄ HK 1:50

Päädyn muutos liikihuoneistoksi v. 1965
 suunnittelija rkm Heikkinen



Tontti 8



Rakennuksen eteläpää on joskus palanut. Ulkolla näkyy hiiltynyt väliseinä, johon palo on pysähtynyt.

Kiviharkkoperustus on pysynyt hyvin paikallaan ja hirsikerta on ikäänsä nähden kunnossa. Pintavaurioita syntyy nopeasti huoltotoimenpiteiden jäätyä vähäiseksi.

Vielä 1960-luvulla korttelin ilmeeseen on vaikuttanut piharakennusten runsaus. Ne ovat reunustaneet piha-aluetta muodostaen suojaisen umpipihan, jossa asuminen on tapahtunut sisätilojen ja talous-tilojen kesken. Naapuritontin piharakennukset ovat olleet kapean palosolan päässä toisistaan.

Korttelin ainoa säilynyt piharakennus, sisältää puuvajan, saunan ja ulkokäymälän, 59 m². Se on rakennettu vuonna 1955, jolloin tontin kaksi piha-rakennusta purettiin



Lähteet

Raahe Keskustan asemakaava,
E.Kråkström, A.Korhonen, E.Korhonen,
1964

Raahen keskustan osayleiskaava, 1981
Raahen kaupunki, Leo Kosonen

Raahen tienoon historia III,
Matti Lackman Jyväskylä 1991, ISBN
952-90-3526-8

Pekkatori 2006
Henrik Lilius,

Rakennettu kulttuuriympäristö
Museoviraston rakennushistorian osasto
julkaisu 16, Helsinki 1993

Raahe – Brahestad. Kaupunki-
arkeologinen inventointi, Vaasa- ja suur-
valta-ajan kaupunkiarkeologinen
inventointiprojekti,
Teemu Mökkönen
Museovirasto Rakennushistorian osasto
2001 URN:NBN:fi-fe20031238

Wanha Raahe
Samuli Paulaharju
WSOY, Porvoo 1925

Pohjois-Pohjanmaan kulttuurihistorialli-
sesti merkittävät kohteet 2, Raahen
seutukunta Pohjois-Pohjanmaan seutu-
kaavaliitto 1993 julkaisu A: 116, ISBN
951-9328-54-8

Raahen kaupunki 1649 - 1899,
Alma Söderhjelm, Helsinki 1911

Raahen tienoon historia I,
Pekka Toivanen, Aulis Fors Jyväskylä
1990, ISBN 952-90-1916-5

Arkistot:

Pohjois-Pohjanmaan maakunta-arkisto

Pohjois-Pohjanmaan museo

Raahen kaupunginarkisto

Raahen museo

Raahen rakennustarkastuksen arkisto

FCG Suunnittelukeskus Oy

Esko Puijola
arkkitehti