

# HAAPAJOKI- ARKKUKARI

RAAHE

OSAYLEISKAAVA



**AIRIX Ympäristö**  
FMC GROUP

Mäkelininkatu 17 A, 90100 Oulu  
Puh. 010 2414 600  
Fax 010 2414 601  
etunimi.sukunimi@airix.fi



**RAAHEN KAUPUNKI**

Vireilletulosta on ilmoitettu 05.02.2007 62§  
Hyväksytty kaupunginhallituksessa 04.05.2009 165 §  
Hyväksytty kaupunginvaltuustossa 25.05.2009 66 §



# Sisällysluettelo

<b>1 JOHDANTO.....</b>	<b>5</b>
<b>2 LÄHTÖKOHDAT .....</b>	<b>6</b>
2.1 Suunnittelutilanne.....	7
2.2 Luonnonympäristö .....	10
2.2.1 Maisemaselvitys .....	13
2.2.2 Eläimistö ja linnusto.....	14
2.3 Rakennettu ympäristö.....	16
2.3.1 Kylärakenne ja historia.....	16
2.3.2 Rakennettu kulttuuriympäristö .....	16
2.3.3 Liikenne ja tekninen huolto .....	18
2.3.4 Väestö, elinkeinot ja palvelut .....	19
2.3.5 Palvelut .....	20
2.3.6 Virkistys ja suojelu .....	21
2.3.7 Maanomistus .....	21
2.4 Yhteenveto selvityksistä (maankäyttösuositus).....	22
<b>3 TAVOITTEET .....</b>	<b>25</b>
<b>4 YLEISKAAVA.....</b>	<b>31</b>
4.1 Yleiskaavan kuvaus .....	31
4.1.1 Kokonaisrakenne.....	31
4.2 Aluevaraukset ja yleiskaavamerkinnot .....	31
<b>5 YLEISKAAVAN VAIKUTUKSET.....</b>	<b>38</b>
5.1 Kaavatyön eteneminen.....	42

Tämä osayleiskaavaluonnos sisältää selostuksen ja kaavakartan määräyksineen.

Kuvat

Valokuvat © AIRIX YMPÄRISTÖ OY

## **Liitteet**

- I Osayleiskaavamuutoskartta 1:5000
- II Liitekartat lähtötiedoista ja perusselvityksistä

## **Luettelo muista kaavaa koskevista asiakirjoista, taustaselvityksistä ja lähde materiaalista**

Liito-oravakartoitus ja selvitys luonnonympäristöstä. AIRIX Ympäristö Oy/Degerman Aija, 2008.

Haapajoki-Arkkukarin ja Piehingin ympäristöselvitykset. Maaperä ja rakennettavuus. Kasvillisuus, uhanalaiset ja arvokkaat kasvilajit. Suunnittelukeskus Oy, 15.12.2003.

Haapajoki-Arkkukarin ja Piehingin ympäristöselvitykset. Haapajoki-Arkkukarin inventoidut kohteet, liite 1. Suunnittelukeskus Oy, 29.12.2003. Tarkistettu 4.4.2008 Raahen kaupungin teknisen keskuksen kaavoitusyksikössä.

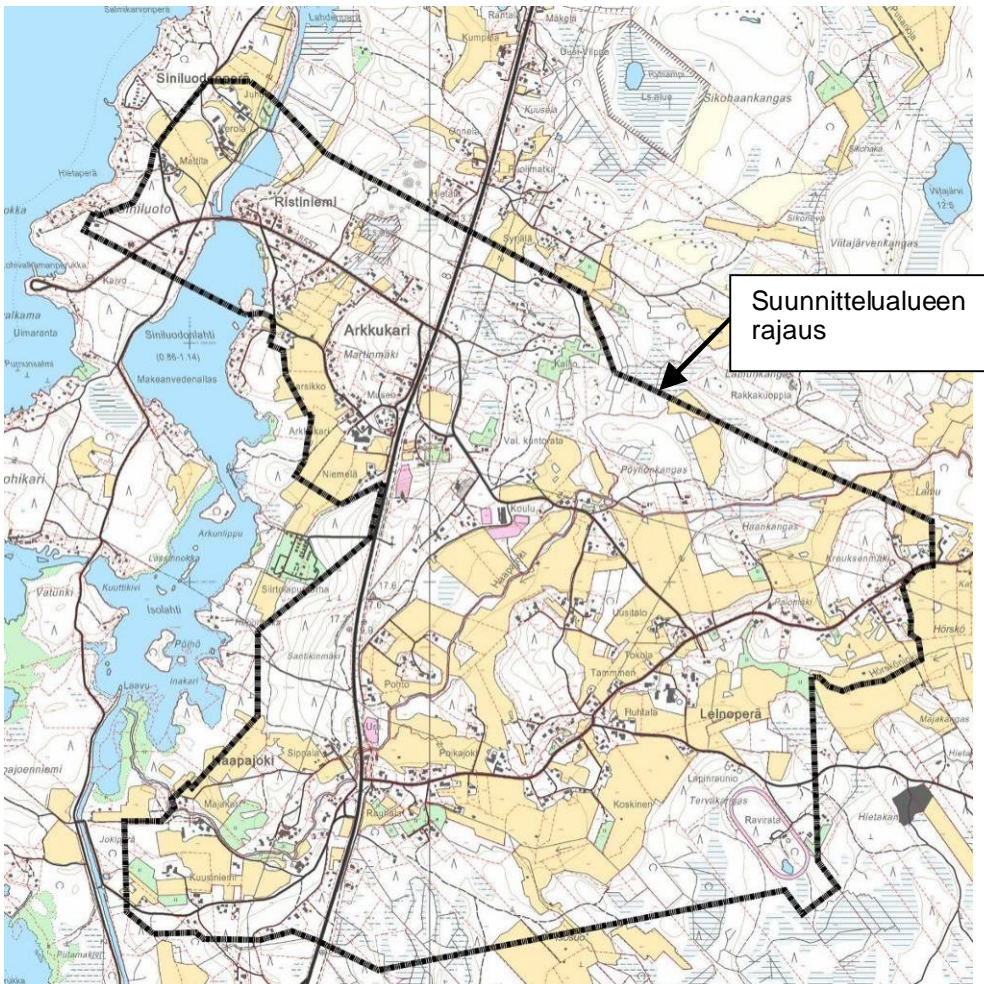
# 1 JOHDANTO

Haapajoki-Arkkukari on aktiivinen kylä noin 20 km:n päässä Raahen ruutukaavakeskustasta etelään, entisessä Saloisten suurpitäjässä. Suunnittelualueella on neljä kyläyhteisöä: Arkkukari, Leinoperä, Haapajoki ja Siniluoto. Valtatie 8 halkaisee alueen. Suunnittelualueen pinta-ala on noin 700 ha.

Haapajoki-Arkkukari -alueen nykyinen osayleiskaava on vuodelta 1980. Kaavan maankäyttöratkaisut ovat vanhentuneet ja edellyttävät tarkistamista, käytännössä kaavan laadintaa uudelleen. Osayleiskaavaa varten on tehty ympäristöselvityksiä vuonna 2003, joita on täydennetty tämän kaavatyön yhteydessä.

Haapajoki-Arkkukarin alueella toimii aktiivinen kyläyhdistys, jonka tehokkaan toiminnan ansiosta Haapajoki-Arkkukari valittiin Pohjois-Pohjanmaan kyläksi 2007, joten osallistumiselle ja vuorovaikutukselle on hyvät lähtökohdat.

Alueelle laaditaan ns. kyläkaava oikeusvaikutteisena osayleiskaavana, joka ohjaa alueen maankäyttöä ja sovittaa yhteen alueella olevia toimintoja. Kaavaan on osoitettu asuinrakentamisen sijoittuminen ja uusien rakentamisen alueiden kohdalla myös rakennuspaikkojen lukumäärä on kaavassa esitetty. Koko kaava-alue on suunnittelutarvealueita ja rakennusluvan erityiset edellytykset tutkitaan suunnittelutarveratkaisulla. Rantarakentaminen edellyttää MRL 72§:n mukaista poikkeamismenettelyä, joka rantarakentamisen osalta korvaa suunnittelutarveratkaisun.



## 2 LÄHTÖKOHDAT

Alueella on voimassa osayleiskaava vuodelta 1980. Suunnittelun päätavoitteena on osoittaa alueelle sellainen ”tonttivaranto”, joka mahdollistaa alueen kehittymisen. Tämä edellyttää, että osa vuoden 1980 osayleiskaavan mukaisista rakentamattomista rakennuspaikoista poistetaan. Uudet rakennuspaikat on osoitettu aluevarauksina.

Haapajoki-Arkkukarin alue on maisemakuvaltaan pienipiirteinen mäkien ja tasaisten niittyjen rikkoma mosaiikki, jonka keskellä virtaavat Haapajoen ja Poikajoen (Hörskönjoki) uomat. Haapajoki saa alkunsa Haapajärven tekojärvestä. Molempia jokia on 1960-luvulla ruopattu, jonka vuoksi niiden luontoarvo on heikentynyt. Kylät ovat sijoittuneet maisemarakenteen mukaisesti hienoille paikoille; Arkkukari Martinmäen kumpareelle länsi- ja etelärinteisiin, Leinoperän taloryppäät Poikajoen varren kumpareille etelä- ja länsirinteisiin, Haapajoki Poikajoen suulle ja Siniluoto-Ristiniemi Siniluodonlahden ja Ristiniemenlahden molemmin puolin.

Suunnittelun pääasialliset vaikutukset kohdistuvat kaava-alueeseen tai sen välittömään läheisyyteen. Toiminnalliset ja taloudelliset vaikutukset kohdistuvat osaltaan koko Raahen kaupunkiin ja sen kehittämiseen. Esimerkiksi Haapajoki – Arkkukari -alueen väestömäärän kasvu voi lisätä liikennettä Raahen kaupunkikeskustaan. Alueen mahdollinen kasvu vaikuttaa myös koulu- ja muiden palvelujen kysyntään.

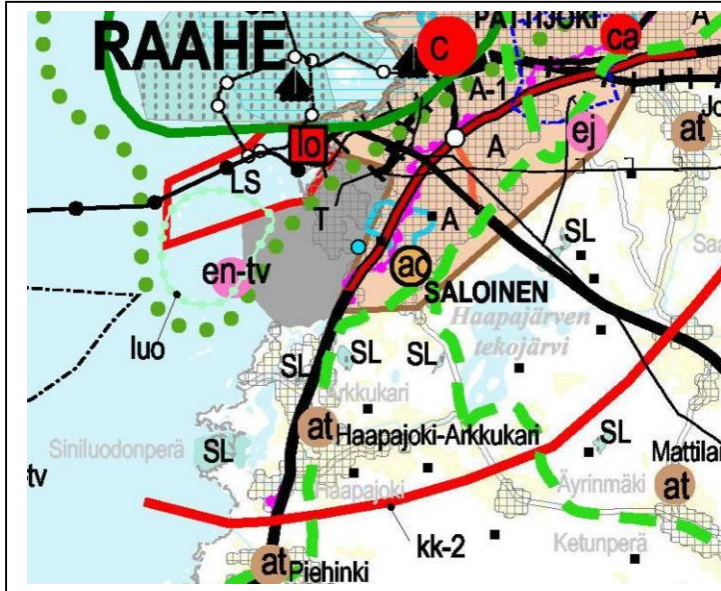


*Kuva suunnittelualueelta*

## 2.1 Suunnittelutilanne

### Maakuntakaava

Suunnittelualueella on voimassa ympäristöministeriössä 17.2.2005 vahvistettu Pohjois-Pohjanmaan maakuntakaava.



Maakuntakaavassa Haapajoki-Arkkukaria koskevia keskeisiä suunnittelumääräyksiä ja kehittämissuunnitelmia on seuraavasti:

Kansainväliset kehittämissuunnitelmät:

#### PERÄMERENKAARI



Perämerenkaari on läntisen Euroopan pohjoisin huippuosaamisen, liiketoiminnan ja logistiikan kansainvälinen yhteistyövyöhyke. Alueen kehitys perustuu väestökeskittymään, voimakkaaseen perusteellisuuteen sekä informaatiotekniikan ja hyvinvointipalvelujen osaamiseen. Maankohoamisrannikon ja jokilaaksojen kulttuuri ja luonnonympäristöt sekä Suomen ja Ruotsin kulttuuriset erot tarjoavat elinkeinoelämälle innovatiivisen toimintaympäristön ja asukkaille viihtyisän ja turvallisen elinympäristön.

Suunnittelumääräykset:

Kehittämissuunnitelman toimintojen verkostoitumista tulee edistää alueidenkäyttötavoilla. Yksityiskohtaisemmassa suunnittelussa on varauduttava palvelutasoltaan korkeatasoisiin kansainvälisiin liikenneyhteyksiin, erityisesti pääteiden liikenteen sujuvuuden ja turvallisuuden parantamiseen, raideliikenteen kehittämiseen sekä tietoliikenneverkostoihin. Perämeren rannikon matkailu- ja virkistyspalvelujen yksityiskohtaisemmassa suunnittelussa tulee ottaa huomioon seudullisesti merkittävien virkistysalueiden, veneilyreittien ja -satamien kehittämistarpeet sekä yhtenäisen kevyen liikenteen reitin kehittämismahdollisuus. Yksityiskohtaisemmassa suunnittelussa tulee ottaa huomioon maankohoamisen taloudelliset ja ympäristölliset vaikutukset sekä turvattu maiseman ja luonnontalouden erityispiirteet ja luonnon kehityskulkujen alueellinen edustavuus. Maankohoamisrannikon luonnon- ja

kulttuuriperinnön kansainvälisten arvojen säilymistä ja matkailullista hyödyntämistä on pyrittävä edistämään.

kk-2

## RAAHEN KAUPUNKISEUTU

Merkinnällä osoitetaan Raahen-Pattijoen yhtenäisen yhdyskuntarakenteen aluetta, joka muodostaa Raahen aluekeskuksen ydinalueen.

Suunnittelumääräykset:

Yksityiskohtaisemmassa suunnittelussa on pidettävä lähtökohtana kaupunkiseudun nykyistä rakennetta ja turvattu tuotanto- ja liiketoimintojen kehittämismahdollisuudet riittäväillä aluevarauksilla. Uusilla alueilla tulee suosia pientaloasutusta siten, että seudulla on tarjolla vaihtoehtoisia asumismuotoja. Raahen keskustaa kehitettäessä suunnittelun lähtökohtana on pidettävä historiallisen ruutukaavan ja vanhan puukaupunkimiljöön säilymistä. Uusien kauppapalvelujen sijoitusratkaisuilla ei saa vaarantaa kaupungin keskustan kehittämisedellytyksiä. Kaupunkiseudulla tulee yksityiskohtaisemalla suunnittelulla luoda edellytykset seudullisen virkistysalueverkoston toteuttamiselle.



## VIHERYHTEYSTARVE

Merkinnällä osoitetaan kaupunkiseutujen ja jokilaaksovyöhykkeiden sisäisiä ja niitä yhdistäviä tavoitteellisia ulkoilun runkoreitistöjä viheralueineen. Merkintään sisältyy sekä olemassa olevia että kehitettäviä ulkoilu-, pyöräily-, melonta- ym. reittejä.

Suunnittelumääräys:

Yksityiskohtaisemalla suunnittelulla tulee turvata virkistysalueiden ja -reittien seudullinen jatkuvuus ja kehittäminen sekä liittyminen virkistyskeskuksiin, suojelualueisiin ja kulttuuriympäristöihin.



## KYLÄ

Merkinnällä osoitetaan maaseutuasutuksen kannalta tärkeitä kyläkeskuksia, jotka ovat toimintapohjaltaan vahvoja, aluerakenteen tai ympäristötekijöiden kannalta tärkeitä tai sijaitsevat taajaman läheisyydessä.

Suunnittelumääräykset:

Yksityiskohtaisemmassa suunnittelussa kyläkeskuksen asemaa on pyrittävä vahvistamaan sovittamalla yhteen asumisen, alkutuotannon ja muun elinkeinotoiminnan tarpeet sekä kehittämällä kylän ydinaluetta toiminnallisesti, kyläkuvallisesti ja liikennejärjestelyiltään selkeästi hahmottuvaksi kohtauspaikaksi. Uudisrakentaminen on pyrittävä sijoittamaan siten, että se sijoittuu palvelujen kannalta edullisesti olevan kyläasutuksen sekä tie- ja tietoliikenneyhteyksien läheisyyteen. Yksityiskohtaisemmassa kaavoituksessa ja rakentamisessa tulee kiinnittää erityistä huomiota rakentamisen sopeuttamiseen kyläkokonaisuuteen ja –ympäristöön, vesihuollon järjestämiseen ja hyvien peltoalueiden säilyttämiseen maatalouskäytössä.

SL

## LUONNONSUOJELUALUE

Merkinnällä osoitetaan luonnonsuojelulain nojalla suojeltuja tai suojeltaviksi tarkoitettuja alueita.



### *Suunnittelumääräys:*

Alueen ja sen ympäristön maankäyttö tulee suunnitella ja toteuttaa siten, ettei vaaranneta alueen suojelun tarkoitusta, vaan pyritään edistämään alueen luonnon monimuotoisuuden sekä alueiden välisten ekologisten yhteyksien säilymistä. Rakennuslupahakemuksesta tulee pyytää MRL 133 § mukainen ympäristökeskuksen lausunto.

## **MAA- JA METSÄTALOUS**

### *Yleisiä suunnittelumääräyksiä:*

Yksityiskohtaisemmassa suunnittelussa on turvattava hyvien ja yhtenäisten peltoalueiden säilyminen tuotantokäytössä. Maaseutua kehitettäessä on pyrittävä sovittamaan yhteen asutuksen tavoitteet ja maatalouden, mukaan lukien karjatalouden, toimintaedellytykset. Maankäyttöä suunniteltaessa on tuettava metsätalousalueiden ja -yksiköiden yhtenäisyyttä ja toimivuutta. Metsätaloutta suunniteltaessa tulee edistää metsien monipuolista hyödyntämistä yhteensovittamalla eri käyttömuotojen ja luonnon monimuotoisuuden tavoitteita.

## **RANTOJEN KÄYTTÖ**

### *Kehittämisperiaatteet:*

Turvataan tasapuoliset mahdollisuudet ranta-alueiden käyttöön varaamalla rantaa riittävästi yleiseen virkistykseen. Varaudutaan loma-asutuksen kasvun jatkumiseen ja erityyppisten loma-asuntoalueiden kysyntään: perinteinen omarantainen asutus järviolueilla, tiivis lomakylätyyppinen asutus merenrannikolla ja matkailukeskusten läheisyydessä. Tavoitteena on hyvien vapaa-ajan ympäristöjen muodostaminen tasapuolisesti eri käyttäjäryhmille. Rakentamista ohjataan sietokyvyltään hyvillä rannoilla. Rakentamattomien ja pienten vesistöjen rannoilla rakentamista ei suositeta. Maisemallisesti keskeiset ja arat rannat jätetään rakentamisen ulkopuolelle. Vakituisen asumisen ja loma-asutuksen sijoittumisessa suositetaan kyläkeskusten, taajamien ja matkailukeskusten läheisyyttä. Suunnitelmallisella asuntorakentamisella tuetaan erityisesti maaseudun asutuksen ja palvelujen säilymistä.

### *Yleisiä suunnittelumääräyksiä:*

Yksityiskohtaisemmassa kaavoituksessa tulee ottaa huomioon ranta-alueen ympäristöolosuhteet, vesihuollon järjestäminen sekä rakennusoikeuden, yhteiskäyttöalueiden ja yleisten alueiden tasapuolinen jakautuminen eri maanomistajille. Yksityiskohtaisemmissa kaavoissa voidaan enintään puolet rantaviivasta osoittaa rakennusmaaksi. Pienissä vesistöissä rantarakentamisen mitoituksessa tulee lisäksi ottaa huomioon vesistön sietokyky ja vesipinta-ala. Pienissä saarissa mitoituksen tulee perustua saaren pinta-alaan.

## **Yleiskaava**

Suunnittelualueella voimassa oleva Haapajoki-Arkkukarin osayleiskaava vuodelta 1980 on vanhentunut, joten yleiskaava laaditaan käytännössä uudestaan.

## **Asemakaava**

Alueelle ei ole laadittu asemakaavoja

## **Selvitykset**

Kaavatyössä on hyödynnetty vuonna 2003 suunnittelualueelle laadittuja perus- ja ympäristöselvityksiä, jotka käsittelevät alueen kulttuurihistoriallisesti arvokkaita kohteita, maaperää ja rakennettavuutta sekä alueen kasvillisuutta. Laaditut selvitykset tarkistetaan vastaamaan nyt laadittavan osayleiskaavan tarpeita.

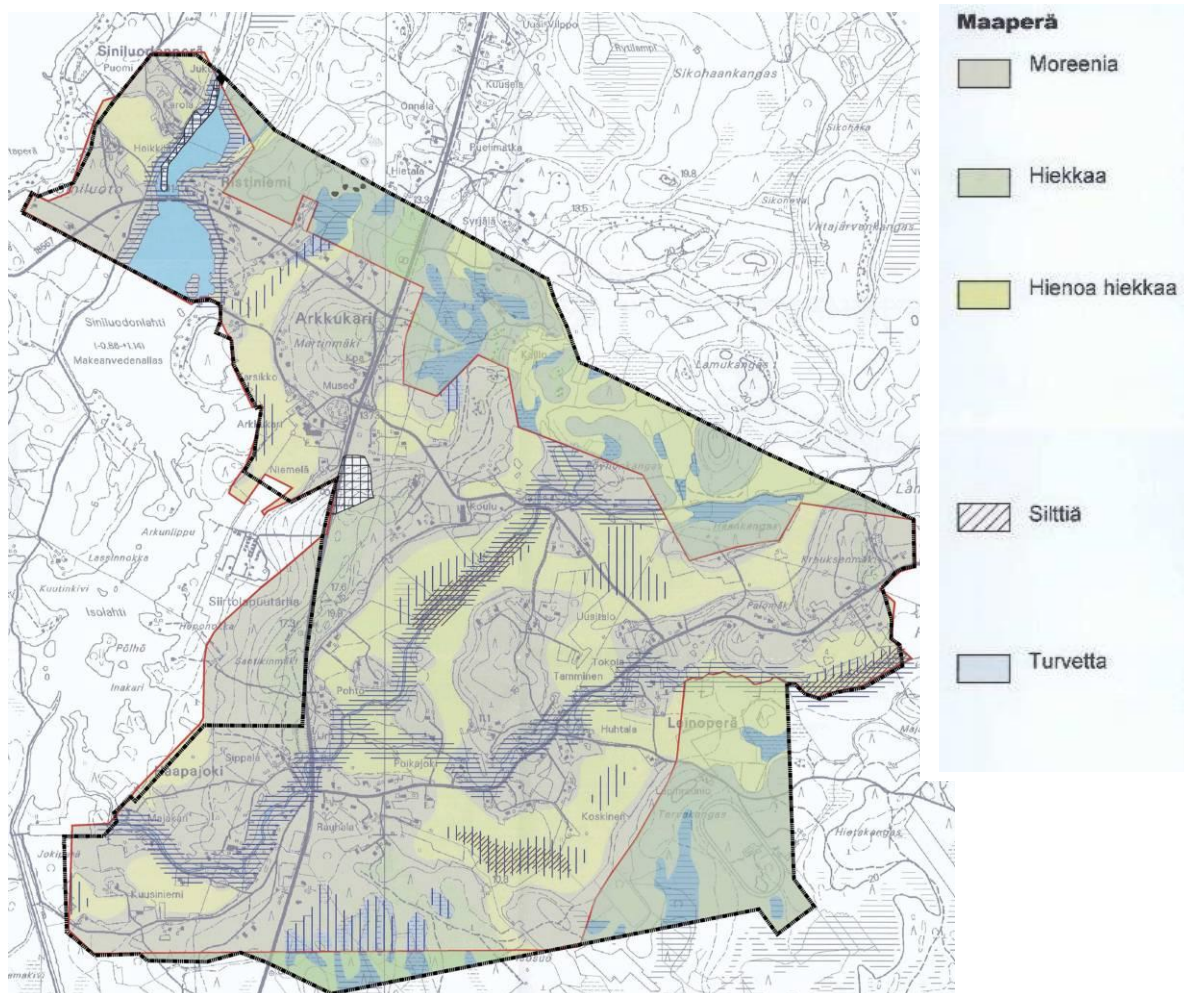
Selvityksiä on tarkistettu maastokäynneillä ja tietoja käyty läpi kaupungin viranhaltijoiden kanssa.

Lisäksi alueen asukkaiden toiveita ja tarpeita on selvitetty kesällä 2007 tehdyn asukaskyselyn avulla.

## 2.2 Luonnonympäristö

Suunnittelualueelle vuonna 2003 laadittuja ympäristöselvityksiä on täydennetty ja tarkistettu vastaamaan nyt laadittavan osayleiskaavan tarpeita. Selvityksiä on tarkennettu tarvittavilta osin tilaajalta ja viranomaisilta saadun palautteen pohjalta keväällä 2008 mm. liito-oravaselvityksellä. Lisäksi on selvitetty suunnittelualueen kalastoon liittyviä asioita.

### Maaperä



Ote maaperäkartasta, punaisella rajattu maaperäselvityksen alue ja mustalla kaava-alue

Suurin osa suunnittelualueesta kuuluu kallioperältään metavulkaniittien alueeseen. Alueella ei ole kalliopaljastumia ja turvekerrostumia tavataan vain vähäisessä määrin. Tyyppillisiä Haapajoki-Arkkukari-alueelle ovat pienet moreenimäet, jotka kohoavat suhteellisen selvärajausympäristöstään.

Suunnittelualueen eteläreunassa on vahvempia hiekkaisia rantakerrostumia, jotka muodostavat selviä rannikon suuntaisia vierekkäisiä rantavalleja. Suunnittelualueen eteläpuolisen laajan rantavallialueen vallien eli kaartojen nokat ulottuvat suunnittelualueen eteläosaan.

Maaperäselvityksen valmistumisen jälkeen kaava-alue on laajennettu. Selvityksen rajauksen ja uuden kaava-alueen rajauksen välinen alue on tulkittu selvitystä ja pohjakarttaa hyödyntäen, joten selvityksen ja kaavan rajausten välinen alue on suuntaa-antava.

## Kasvillisuus

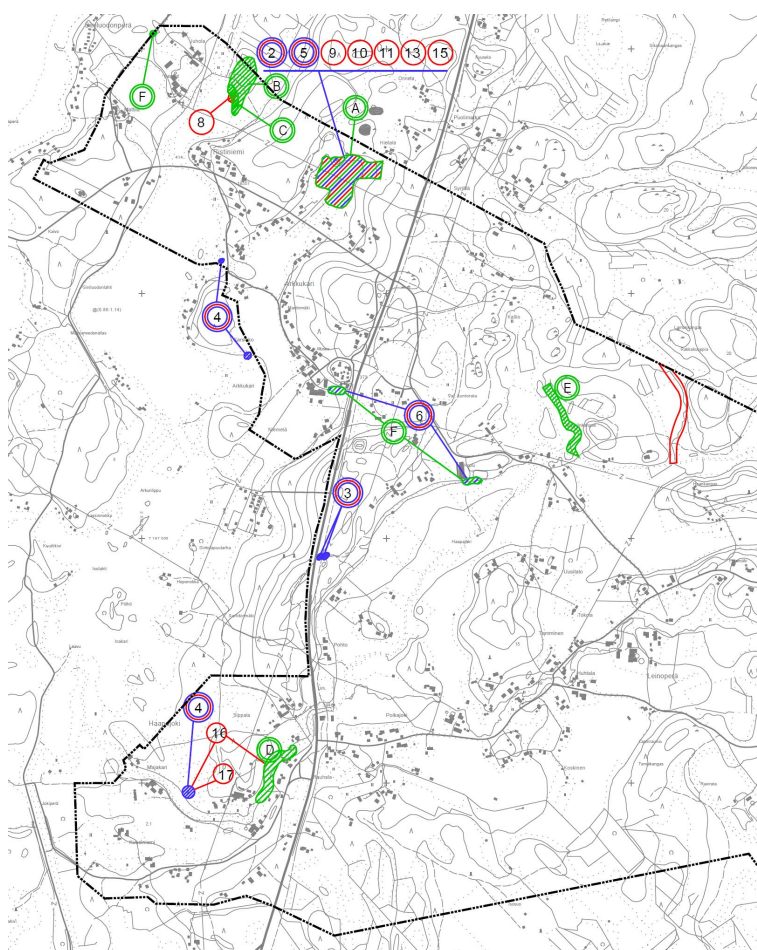
Suunnittelualueen kasvisto on monipuolinen, joskin etenkin jokivarsien ruoppausten myötä on kasvillisuus yksipuolistunut. Poikajoen (Hörskönjoen) varteen on tulvimisen myötä syntynyt ravinteikkaita viljelymaita.

Siniluodontien pohjoispuolella on arvokas, rehevä suoalue nimeltä Lähdesuo, joka kuuluu Natura 2000-suojeluhjelman alueeseen.

Arvokkaat luontokohteet on kartoitettu olemassa olevan luontotiedon sekä tarvittavien inventointien perusteella.

## Suojellut luontotyytit ja uhanalaiset kasvit

Liitekartalla 4 on esitetty Haapajoki-Arkkukarin alueella tavatut uhanalaiset ja huomionarvoiset kasvilajit ja arvokkaat elinympäristöt.



Lähteenä: Inventointi 2003

### Haapajoki-Arkkukarin selvitysalueella tavatut uhanalaiset ja huomionarvoiset kasvilajit ja arvokkaat elinympäristöt

#### Vaarantuneet (VU)

2. Lettosara (*Carex heleonastes*), kaksi esiintymää.

#### Silmälläpidettävät (NE)

3. Ketonoidanlukko (*Botrychium lunaria*), kolme esiintymää.
4. Ahonoidanlukko (*Botrychium multifidum*), kolme vanhaa esiintymää ja yksi uusi.
5. Punakämmekä (*Dactylorhiza incarnata* ssp. *incarnata*), yksi esiintymä.
6. Ketoneilikka (*Dianthus deltoides*), kaksi esiintymää.

#### Huomionarvoiset kasvilajit

7. "Paksukaarnakoivu" (*Betula pendula* f. *corticata*), yksi puu.
8. Harmaa- ja merisaran risteymä (*Carex canescens* x *mackenziei*), yksi esiintymä.
9. Vaaleasara (*Carex livida*), yksi esiintymää.
10. Hentovilla (*Eriophorum gracile*), yksi esiintymää.
11. Rimpivihvilä (*Juncus stygius*), yksi esiintymää.
12. Siperiansinivalvatti (*Lactuca sibirica*), kuusi esiintymää.
13. Suomyrtti (*Myrica gale*), yksi sisämaaeesiintymä.
14. Lettotähtimö (*Stellaria crassifolia* ssp. *crassifolia*), yksi esiintymä.
15. Hentosuolake (*Triglochin palustris*), yksi sisämaaeesiintymä.

#### Arvokkaat elinympäristöt ja mahdolliset noidanluukoesiintymät

- A. "Lähdesuon" arvokas lettosuo
- B. "Kekälleen" lehtoalue
- C. Ristinmiemen rantalehto
- D. Haapajoen rantalehto
- E. Lamujen rantalehto
- F. Mahdollinen noidanluukoesiintymä
- G. Mahdollinen noidanluukoesiintymä

#### Karttamerkkien selitykset



= Uhanalainen kasvilaji ja sen esiintymisalue



= Huomionarvoinen kasvilaji ja sen esiintymisalue



= Arvokas elinympäristö tai mahdollinen noidanluukoesiintymä

Kasviesiintymät on tarkistettu (J. Särkkä, kesä 2008), karttaa on päivitetty tarkistuksen pohjalta.

Tarkistuksessa on löydetty lisäksi seuraavat kasviesiintymät:

16. Hietalemmikki (*Myosotis stricta*)
17. Hiirenhäntä (*Myosurus minimus*)

### Vesistö

Suunnittelualueella on kaksi pääuomaa Haapajoki ja Poikajoki (Hörskönjoki). Lisäksi suunnittelualueen länsiosassa sijaitsee Rautaruukin tarpeisiin 1960-luvulla padottu makeanvedenaltaana toimiva Siniluodonlahti, johon Piehinkijoen vedet ohjataan 6km pitkän kanavan kautta. Siniluodonlahden lisäksi Haapajoen rannoille suuntautuvan rakentamisen osalta noudatetaan rantarakentamisen lainsäädäntöä (MRL 72§).

Sekä Haapa- että Poikajokea on ruopattu, joten niiden luonnontilaisuus on huomattavasti kärsinyt. Suunnittelualueen vesistöjä on selvitetty läheisen Laivakankaan kaivoshankkeen YVA-selvityksen sekä alueen kalastusharrastajien avulla. Haapajoki kuljettaa vettä Haapajärven tekoaltaalta merestä eristyksissä olevaan Siniluodonlahteen, joka on Rautaruukin makeanvedenvarasto. Alueen vesistön säännöstelyn vuoksi mahdollisten kevättulvien riski voidaan ennakoida ja vesistön juoksutuksella vähentää tulvariskiä merkittävästi.

Haapajoen varrella ei ole erityistä sortumavaaraa. Ranta-alueelle rakennettaessa tulee rakennushankkeeseen ryhtyvän kuitenkin selvittää, ettei rakennuspaikalla ole tulvan, sortuman tai vyörymän vaaraa.

Selvityksen mukaan Haapajoki on humuspitoinen ja ruskeavetinen joki, joka virtaa suunnittelualueella viljelysalueiden keskellä. Muutenkin alueelle tyypillisiä ovat humuspitoiset ja happamat vesistöt, koska valuma-alue on suovaltainen. Vesistöt ovat kuitenkin alueella yleensä hyviä puskuroimaan happamuutta, eli alkaliniteetti on hyvä. Haapajoen vedenlaatu on tyydyttävä.

Haapajoen kalasto on alueen kalastajaharrastajien ja Laivakankaan YVA-selvityksen mukaan todennäköisesti alueelle tyypillisesti ahven-, hauki- ja särkikalapainotteinen, ja kalastuksellinen arvo korkeintaan kohtalainen. Kalojen nousu merestä on todennäköisesti erittäin vähäistä. Haapajokeen ei ole tehty kalastoistutuksia (Laivakankaan kaivoshankkeen ympäristövaikutusten arviointiselostus. Lapin vesitutkimus Oy/Nordic Mines AB 2007, s. 102, 117).



*Kesäisen venreää Siniluodonlahtea*



*Siniluodonlahtea*

### 2.2.1 Maisemaselvitys

Arvokkaiden maisemakohtien ja -kokonaisuuksien kartoitus on tehty maisemarakenteen ja maisemakuvan analyysin avulla. Maisemarakenteen tarkastelussa suunnittelualueutta on käsitelty dynaamisena kokonaisuutena, johon vaikuttavat paitsi maa- ja kallioperä, ilmasto ja vesisuhteet sekä näistä riippuva kasvillisuus ja eliöstö, mutta myös ihmisen tuottama kulttuurisysteemi yhteyksineen. Maisemarakenteen analyysissä on käytetty hyväksi alueella aiemmin tehtyjä rakennettavuuteen, maisemaan, kulttuuriperintöön ja luonnonarvoihin liittyviä inventointeja sekä niihin nyt tehtäviä täydennyksiä ja maastokäyntejä. Analyysissä ja sen esittämisessä on käytetty hyväksi alueen ilmakuva-aineistoa.

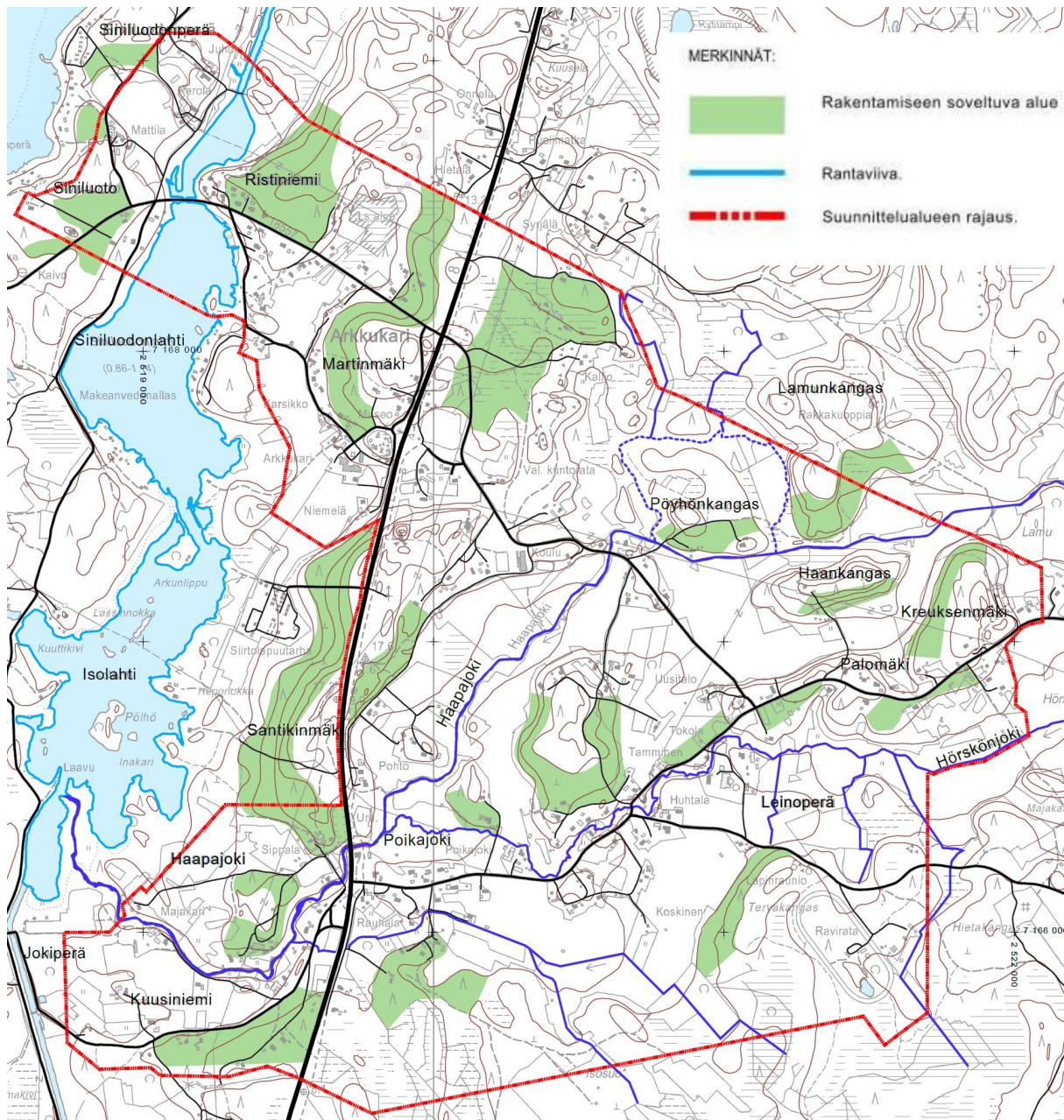
Maisemarakenteen analyysissä on kuvattu maiseman perusrunko, selänteiden ja laaksojen tyypit, vesisuhteet, huomionarvoiset reunavyöhykkeet sekä kulttuurirunko. Analyysissä on hahmoteltu maiseman solmukohtat sekä hierarkkiset pisteet.

Maisemakuvatarkastelu on tehty maisemarakenteen analyysin pohjalta. Maisemakuvan kannalta tärkeät avoimet tilat, tiloja kokoavat reunat ja merkittävät sekä ongelmalliset näkymät on kuvattu. Maisemarakenteen ja -kuvan kannalta herkät kohteet ja niiden keskeiset elementit on huomioitu.

Maisemaselvityksen valmistumisen jälkeen kaava-alueutta on laajennettu. Maisematarkastelun ulkopuolelle jää hyvin pieni alue suunnittelualueen eteläosassa, jonne ei ole osoitettu uutta rakentamista tai muuta uutta maankäyttöä.

## Suosituksset

Maaperän soveltuvuutta rakentamiseen rajoittavat lähinnä maaperän laatu, sekä maisematekijät. Osayleiskaava-alueelle on laadittu maisemaselvityskartta, johon on osoitettu maiseman kannalta suotuisat rakentamisalueet.



Ote maisemaselvityskartasta

## 2.2.2 Eläimistö ja linnusto

### Liito-orava

#### 1. Johdanto

Liito-orava on EU:n luontodirektiivin mukaan yhteisön tärkeänä pitämä laji ja sen suojelun taso tulee säilyttää suotuisana. Suomen lainsäädännössä tämä on otettu huomioon niin, että liito-oravan selvästi havaittavan lisääntymis- ja levähdyspaikan hävittäminen tai

heikentäminen on luonnonsuojelulain 49 § mukaan kiellettyä. Suomen ympäristökeskuksen (Syke) vuoden 2000 uhanalaisuusluokituksessa liito-orava on luokiteltu vaarantuneeksi (VU) lajiksi. Liito-oravan levinneisyyden pohjoisraja kulkee Oulu – Kuusamo -linjalla. Levinneisyyden painopiste on etelässä. Liito-oravan alueellisista kannantiheyksistä tai lajin esiintymisen yhtenäisyydestä ei ole kattavaa tietoa, mutta esiintyminen saattaa olla laikuttaista. Raahesta on liito-oravasta yksi havainto, Jylhänharjulta n. 10 km päästä itään Haapajoki-Arkkukarin suunnittelualueelta. Liito-oravan esiintymistä Raahessa ei ole kartoitettu tarkemmin (Tupuna Kovanen 8.4.2008).

## 2. Liito-oravan elinympäristöt

Liito-oravan elinympäristöjä ovat varttuneet kuusivaltaiset metsät sekä kolopuita sisältävät nuoremmat sekametsät. Liito-oravan on havaittu viihtyvän myös kulttuurivaikutteisessa ympäristössä, kuten puistoissa, rantakoivikoissa ja peltojen reunametsissä. Kesällä liito-oravan pääravintoa ovat lehtipuiden lehdet. Koivu, haapa ja leppä ovat pääravintoa. Liito-oravat ruokailevat hyvin erikokoisissa puissa ohuista aina järeisiin tukkipuihin. Syksyllä ravintona ovat havupuiden silmut ja lehtipuiden norkot ja silmut. Talveksi liito-oravat varastoivat kuusen oksille lehtipuiden, etenkin lepän, norkkoja. Liito-oravan pesät voivat olla sekä puun koloissa että esimerkiksi oravan rakentamissa risupesissä. Liito-orava voi pesiä myös linnunpöntössä tai rakennuksissa. Jokaisella liito-oravalla on useita pesiä, joita ne säännöllisesti käyttävät. Naaraalla on käytössään keskimäärin viisi pesää ja uroksella kahdeksan (Hanski ym. 2000). Aikuiset liito-oravat liikkuvat laajalla alueella. Urosten elinpiirien keskimääräinen koko on 59,9 ha ja naaraiden 8,3 ha (Hanski ym. 2000). Liito-oravat eivät käytä koko elinpiiriään tasaisesti, vaan suosivat tiettyjä osia. Ydinalueella lehtipuustoa (haapa, leppä) on enemmän kuin muualla. Liito-oravaan kohdistuvia uhkia ovat metsien puulajikoostumuksen muutokset, lehtipuiden väheneminen, kuolleiden tai kuolevien puiden ja oksien sekä laho- ja kolopuiden väheneminen. Tärkein syy yksittäisten esiintymien häviämiseen on metsän hakkuu.

## 3. Menetelmät

Liito-oravan mahdollista esiintymistä Raahen Haapajoen-Arkkukarin alueella selvitetiin maastokäynnillä 4.4.2008. Liito-oravan esiintymistä kartoitettiin lajille soveltuvilta elinalueilta keskittyen alueille, joille on suunnitteilla rakentamista. Liito-oravan kartoitus suoritettiin kävelemällä lajille sopiva alue ja havainnoimalla liito-oravan jätöksiä suurten kuusten, koivujen ja haapojen tyviltä. Vanhempaa kuusikkoa, joka soveltuisi liito-oravan elinympäristöksi, on Ristinien pohjoispuolella suunnittelualueen pohjoisrajalla. Haapajoki-Arkkukari ja Piehingin ympäristöselvityksessä (Suunnittelukeskus Oy 2003) alue on nimetty ”Kekälehen” lehtoalueeksi ja arvioitu arvokkaaksi elinympäristöksi. Lehtipuultaista puustoa ja pensaikkaa on vesistöjen varsilla. Muuten suunnittelualueen metsät ovat eri-ikäisiä talousmetsiä, metsätyypiltään lähinnä kuivahkoa mäntyvaltaista kangasta. Alueelta ei löytynyt jälkiä liito-oravasta.

### Linnusto

Haapajoki - Arkkukari osayleiskaavassa esitetään uusia rakennuspaikkoja olevien rakentamisalueiden yhteyteen ja toisaalta pyritään säilyttämään esimerkiksi alueella olevat peltoalueet viljelykäytössä ja avoimina sekä turvaamaan alueen luontoarvot. Alue säilyy hyvin pitkälle nykyisen kaltaisena. Kaavaratkaisu ja alueen luonne (vanhaa kulttuuriympäristöä) huomioiden on todennäköistä, ettei kaavaratkaisu vaikuta haitallisesti alueella olevaan, pesivään tai levähtävään linnustoon.

## 2.3 Rakennettu ympäristö

### 2.3.1 Kylärakenne ja historia

Haapajoki-Arkkukari –alue on ollut ennen osa Saloisten kuntaa, joka yhdistyi Raahen kaupungin kanssa vuonna 1973 Rautaruukin terästehtaan sijoituttua Salosiin. Saloisten rantakylät on asutettu jo keskiajalla. 1500-luvun lopulla Haapajoki-Arkkukari –alueelta on mainittu kolme taloutta, Haapajoki, Puusti (Sippala) ja Siniluoto. Nykyisin kyläyhdistys toimii 250 talouden alueella.

Alueen luontaisiin elinkeinoiniin on metsästyksen ja viljelyn sekä karjanhoidon ohella kuulunut kalastus. Myös hylkeitä on pyydetty. Myöhemmin mukaan on tullut metsätalous (puutavaran sahaus, tervanpoltto ja laivanrakennus). Saloisissa toimi satama, joka on tuonut alueelle runsaasti toimeentuloa ja yhteyden maailmalle.

Kylään on perustettu vanhainkoti (alkujaan kunnalliskoti) sekä terveystalo, jonka toiminta on lakannut ja perusterveydenhuoltopalvelut siirtyneet kouluterveydenhoitajan ja vanhainkodin toimintaan. Koulu on mitoitettu 100 oppilaalle, ja se on uudistettu 1970 ja laajennettu voimistelusalin osalta 1994. Kylän postipalvelut ovat loppuneet 1974. Kotiseutumuseo on perustettu 1956, ja kylällä järjestetään jokakesäiset museojuhlat kesä-heinäkuun vaihteessa.

Kylälle on tullut sähkölinja 1947–1949, Siniluotoon on tehty tie ja vesijohtojen päälinjat vedetty vuosina 1971–1975. (Lähde: Inkeri Kerola / kyläyhdistyksen Internet-sivut <http://www.haapajoki-arkkukari.net/>).

### 2.3.2 Rakennettu kulttuuriympäristö

Suunnittelualue kuuluu Pohjanmaan lakeuden maisematyyppiin, jolla varhaisimmat rakennuspaikat ovat sijainneet jokilaaksojen kuivilla paikoilla, korkeilla kumpareilla. Rakennukset ovat ryhmittyneet pihapiireiksi muodostaen nauhamaisia kyliä. Pihapiirit ovat usein neliömäisiä, yhdeltä sivultaan avonaisia.

#### Rakennuskohteet

Alueen rakennuskanta on inventoitu vuonna 2003, josta on laadittu erillinen raportti: Haapajoki-Arkkukarin ja Piehingin kulttuurihistorialliset kohteet. Inventointiin on arvioitu alueen rakennushistoriallisesti, historiallisesti ja maisemallisesti arvokkaat rakennukset, rakennusryhmät tai alueet. Maisemallisesti arvokkaiksi kohteiksi inventoinnissa on valittu sekä pihapiirejä että rakennusten ja rakennusryhmien muodostamia kokonaisuuksia. Lisäksi maisemallisesti arvokkaiksi on katsottu yksittäiset rakennukset, jotka todentavat alueen identiteettiä maisemassa. Kaavaan on merkitty kulttuurihistoriallisesti merkittävät kohteet inventoinnin jaottelun mukaisesti paikallisesti ja maakunnallisesti merkittävänä kohteina. Kohteita ei ole erikseen arvioitu tämän kaavatyön yhteydessä.

Kohteet on osoitettu kaavakartalla merkinnällä:

suojelukohde:

*Rakennukseen tai sen lähiympäristöön ei saa tehdä rakennustaiteellista, kulttuurihistoriallista tai kyläkuvallista arvoa alentavia muutoksia tai korjauksia. Rakennus on korjaus- ja muutostöiden yhteydessä korjattava sen kulttuurihistorialliset ja rakennustaiteelliset arvot säilyttäen. Julkisivukorjauksissa tulee käyttää alkuperäisiä tai niitä vastaavia materiaaleja. Pihapiirin eheyttämiseksi rakennettavat uudisrakennukset on sopeutettava oleviin rakennuksiin ja ne on rakennettava/sijoitettava pihapiiriin perinteistä rakennus- ja sijoittelutapaa noudattaen.*



Rakennuskohteet on tarkistettu kaavatyön perusselvitysten yhteydessä. Inventoiduista kohteista Riekin pihapiirissä on purkulupa vanhalle kivinavetalle ja lantalalle. Tilalle on suunniteltu uusi talousrakennus. Rakennusten purkamisesta huolimatta pihapiiri osoitetaan kaavassa merkittävänä kohteena, koska muut rakennukset ja pihapiirin sijainti osana muuta merkittävää kulttuuriympäristöä korostavat kohteen arvoa muutoksista huolimatta.

#### Maisemakokonaisuudet

Kaavakartalle on merkitty kaksi kulttuurihistoriallisesti merkittävää aluekokonaisuutta: Siniluoto ja Alatie-Arkkukarantie.

Siniluodon alueella pihapiirit sijaitsevat peltojen reunassa rintamana Rantatielle ja Kuljunlahdelle päin. Inventoituja kohteita alueella ovat Mattila, Kari, Siniluoto ja Juhola. Alueelle on kaavassa osoitettu kaksi uutta rakennuspaikkaa.

Arkkukarantie on osa vanhaa maantietä ja edustaa yhdessä Alatien kanssa Arkkukarin vanhaa keskustaa. Alueella toimii nykyisin vanhainkoti sekä samassa pihapiirissä esikoulu. Muut palvelut, kuten koulu, kaupat ja neuvola ovat lähteneet alueelta pois. Alueella inventoituja kohteita ovat entinen terveystalo, museoalue, vanha myymälä, alakoulu, Niemelän pihapiiri, Ahola, Rieki ja Juola. Maakunnallisesti arvokkaita ovat entinen terveystalo, museoalue sekä Niemelän pihapiiri.

Kohteet on osoitettu kaavakartalla merkinnällä:

Maisemallisesti arvokas alue:

*"Tietä rakennettaessa ja kunnostettaessa tien linjaus, leveys ja korkeusasema on säilytettävä. Tien varrelle rakennettaessa uudisrakennuksen tulee sopia ulkonäkönsä, sijoituksensa ja rakennustapansa puolesta olemassa olevaan ympäristöön. Alueella tulee kiinnittää erityistä huomiota rakentamisen sopeutuvuuteen kyläympäristöön ja vanhaan rakennuskantaan. Pellot ja niityt tulisi säilyttää viljelyssä."*

Museoaluekokonaisuus on osoitettu kaavakartalla merkinnällä:

sk-kyläkuvallisesti arvokas alue.

#### Vanha maantie

Suunnittelualuetta halkoo vanha rantatie. Valtatie 8 oli vielä 1800-luvun lopulla Pohjanmaalta ainoa reitti pääkaupunkiin. Rantatie oli 1600-luvun alkupuolella levennetty ratsupolusta vaunu- ja kärryiksi. Valtatie 8:n rakentaminen on tuonut perinteiseen maisemakokonaisuuteen arven, joka rikkoo alkuperäistä maalaismaisemaa ja muuttaa historialliset pääkulkureitit alisteisiksi.

Osayleiskaavassa vanhan rantatien linjaus on osoitettu alueen eteläosassa ja museoalueen vieressä Vanha kylänraitti -merkinnällä.

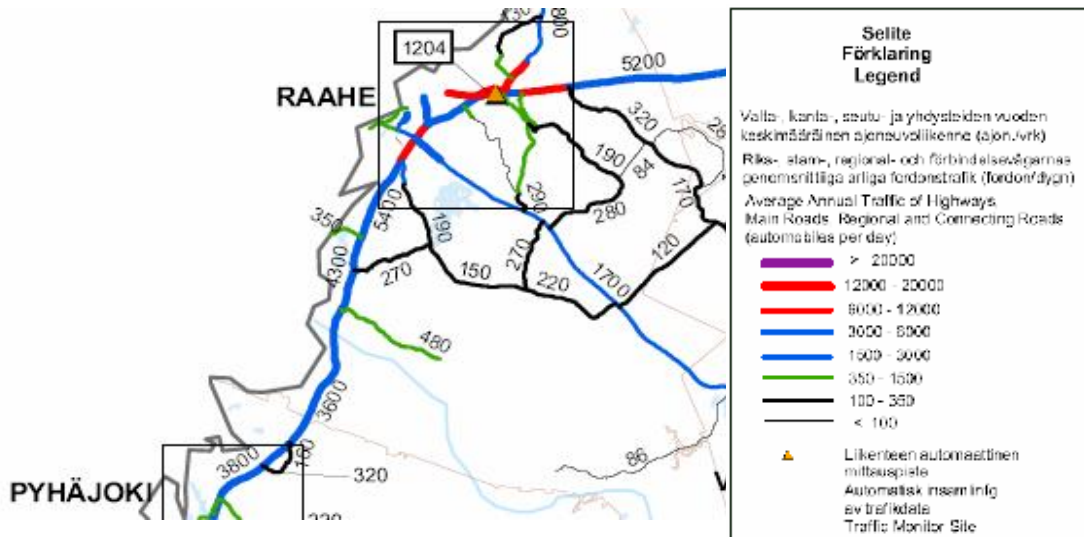
#### Muinaismuistot

Suunnittelualueella on Tervakankaan muinaisjäänösalue, jossa sijaitsee useita röykkiöitä ja kivirakenteita. Tutkimuksissa kohde on osoittautunut rautakautiseksi kalmistoksi, lisäksi alueella on merkkejä mahdollisesta asuinpaikasta. Paikalta on löydetty mm. keramiikka, pronssi- ja rautaesineitä sekä hioimia ja kvartsiesineitä.

Kiinteät muinaisjäänökset on rauhoitettu muinaismuistolailalla (17.6.1963/295). Lain mukaan kiinteän muinaisjäänöksen kaivaminen, peittäminen, muuttaminen, vahingoittaminen, poistaminen ja muu siihen kajoaminen on kielletty ilman lain nojalla annettua lupaa. (Lähde: Pohjois-Pohjanmaan kiinteät muinaisjäänökset, osa 3. Pohjois-Pohjanmaan liitto 2000) Tervakankaan alue on osoitettu kaavakartalla merkinnällä sm18.

### 2.3.3 Liikenne ja tekninen huolto

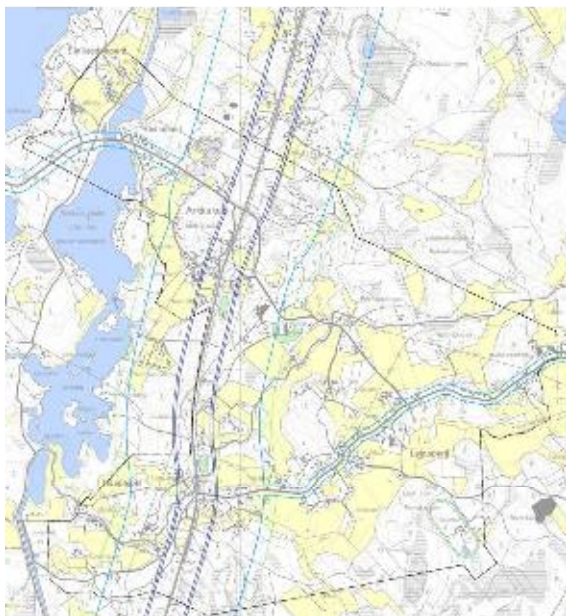
Alueen läpi kulkee valtatie 8, jonka liikennemäärät ovat keskimäärin 4 300 ajoneuvoa vuorokaudessa. Tästä raskasta liikennettä on noin 500 ajoneuvoa vuorokaudessa. Muilla, alempiasteisilla teillä ajoneuvomäärät jäävät huomattavasti pienemmiksi. Raskasta liikennettä pienemmillä teillä on muutama kymmenen ajoneuvoa vuorokaudessa (lähde: Tiehallinto 2006).



#### Liikennemelu

Suunnittelualueelle ei ole tehty melumittauksia, mutta päätiestön melualueet on laskettu teoreettisina. Laskenta on tehty pohjoismaisen tieliikennemelun laskentamallin mukaisesti (Tiehallinto, Oulun tiepiiri).

Melua arvioitaessa on huomioitava haitan suhteellisuus, eli esimerkiksi rauhallisessa luonnonympäristössä melu häiritsee enemmän kuin kaupunkikeskuksissa. Teoreettisessa melulaskennassa on huomioitu liikennemäärä, raskaan liikenteen osuus sekä nopeusrajoitus, ennusteissa on huomioitu maakunnalliset kasvukertoimet. Lähtömelutaso on laskettu päivämelutasona, jolloin oletetaan klo 7-22 välisen liikenteen olevan 90 % kaikilla teillä. Melun leviämässä käytetään teoreettista ympäristöä, joten melualueen voidaan olettaa olevan kapeampi tai laajempi maaston muotojen ja tien korkeussijainnin mukaan.



#### MERKINTÖJEN SELITYS:

TEOREETTISET MELUALUEET JA ENNUSTEET:  
 (LÄHDE: TIEHALLINTO)

Blue	45 dB
Orange	55 dB
Light Green	ENNUSTE 2030, 45 dB
Dark Green	ENNUSTE 2030, 55 dB

Ohjeellista melualueetta ei ole esitetty kaavakartalla. Osayleiskaavaan ei ole esitetty uusia rakennuspaikkoja teoreettisen 55 dB:n melualueen sisälle.

### Vesihuolto

Alueelle on laadittu vesihuoltosuunnitelma, joka on huomioitu kaavaa laadittaessa. Vesihuoltosuunnitelmaa päivitetään kaavaa toteutettaessa. Osayleiskaavassa esitetty ratkaisu, jossa uusi rakentaminen on sijoitettu olevan rakenteen yhteyteen, lisää keskitetyn vesihuollon järjestämisen mahdollisuuksia alueella.

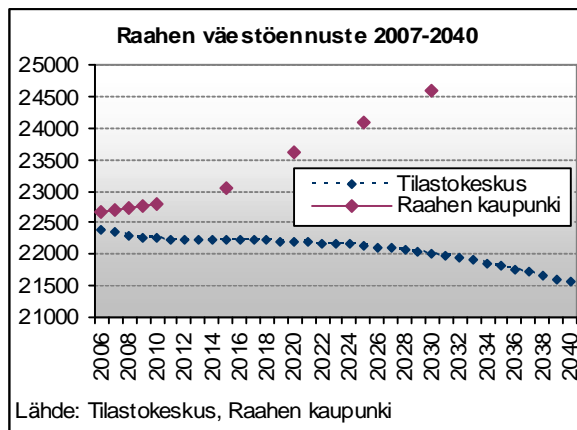
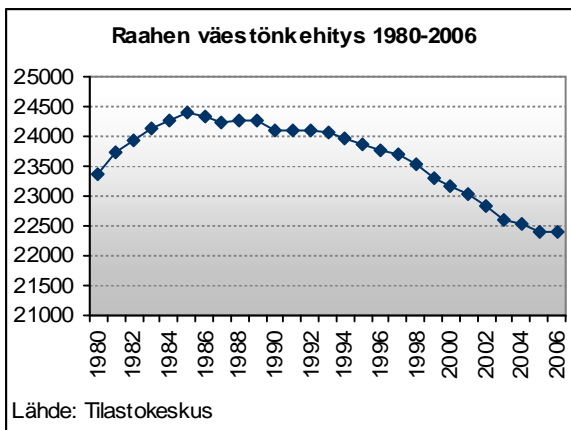
### Sähköverkko

20kV:n sähköverkko on esitetty kaavakartalla. Vähimmäisetäisyys (vaakasuoja etäisyys) 20 kV:n johtoon on 5 m mitattuna rakennusta lähinnä olevasta johtimesta. Vähimmäisetäisyys muuntamosta on 15 m, jos rakennus on koulu, päiväkotiki tai vastaava jossa voi olla enemmän ihmisiä. Tavallisen kiinteistön kyseessä ollessa etäisyys on 5 m.

## 2.3.4 Väestö, elinkeinot ja palvelut

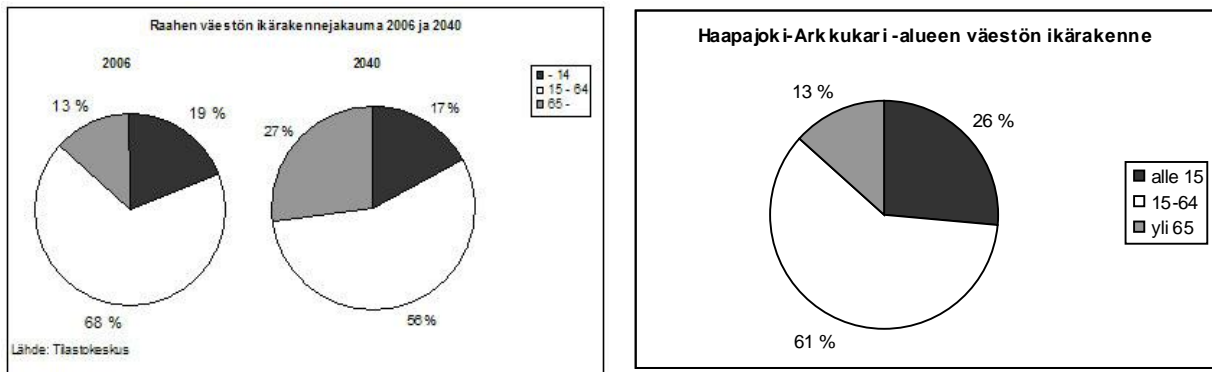
Koko Raahen kaupungin väestömäärä on lisääntynyt 1980-luvun puoliväliin saakka, mutta vähentynyt sen jälkeen niin, että vuonna 2006 kaupungissa oli 22 399 asukasta. Tämän jälkeen kaupungin väestömäärä on noussut vuosittain. Tilastokeskuksen väestöennuste, joka huomioi syntyvyyden, kuolleisuuden ja muuttoliikkeen, ennustaa väestömäärän vähenevän. Vuonna 2040 Raahessa olisi ennusteen mukaan 21 554 asukasta. Laskua olisi siis noin 4 %. Myös kaupungin sisällä tapahtuu muutoksia, sillä alueella muutettiin lähes 2 800 kertaa vuoden 2006 aikana.

Raahen kaupungissa on tehty koko kaupunkia koskevat, omat väestösuunnitteet vuonna 2004. Sen mukaan kaupungin väestön väheneminen saadaan pysäytettyä ja väestömäärä lähtee hiljalleen kasvamaan. Ikäryhmittäin tarkasteltuna päivähoitoikäisten (1–6-vuotiaiden) määrä pysyttelisi vuoden 2003 tasolla vuoteen 2010, ja kasvaisi vajaalla 10 % vuoteen 2030. Kouluikäisten (7–15-vuotiaiden) määrä laskisi vuoteen 2010, mutta kasvaisi tämän jälkeen takaisin vuoden 2003 tasolle vuoteen 2030 mennessä. Myös työikäisten määrä vähenisi vuoteen 2010 ja lähtisi tämän jälkeen kasvuun, muttei saavuttaisi vuoden 2003 tasoa ainakaan vuoteen 2030 mennessä. Sen sijaan nuorten, alle 30-vuotiaiden määrän odotetaan suunnitteen mukaan kasvavan vuoteen 2010 ulottuvan notkahduksen jälkeen. Eläkeläisten (yli 65-vuotiaat) ja vanhusten (yli 75-vuotiaat) määrät sen sijaan nousisivat huomattavasti nykyisestä. Suurten ikäluokkien vanhetessa ikäryhmien määrä nousee 60–70 % vuodesta 2003, mikä tietää muutoksia myös palvelutarpeeseen.



Tilastokeskuksen ennusteen mukaan nykyinen vanhimpien ikäluokkien (yli 65-vuotiaiden) osuus väestöstä kasvaa yli neljännekseen, ja vastaavasti työikäisten osuus laskee

huomattavasti. Tämä tuo muutoksia mm. palvelutarpeeseen, mutta myös kaupungin veronmaksajien määrään ja huoltosuhteeseen.



Haapajoki-Arkkukarin suunnittelualueella asuu runsaasti lapsiperheitä ja lasten osuus väestöstä on reilu neljäsosa. Eniten lapsia on Haapajoen alueella, lähes kolmannes väestöstä. Myös Siniluodossa on lapsia suurempi osuus kuin koko kaupungissa keskimäärin, viidennes väestöstä, toinen viidennes on vanhuksia. Aunolanperällä taas vanhusten osuus kohoaa suuremmaksi kuin lasten osuus. Suunnittelualueen väestömäärä on yhteensä 840, ja se on noussut vuodesta 2003, jolloin väestöä asui alueella 814 henkeä. Väestömäärä on kasvanut 1990-luvun puoliväliin saakka, sen jälkeen määrä on hieman laskenut, mutta lähtenyt taas nousemaan.

Raahen kaupunki on hyvin teollisuusvaltainen. Kaupungin työpaikoista teollisuudessa on peräti 42 %. Alkutuotannon työpaikkoja on hyvin vähän, vain reilu prosentti kaikista, palvelutyöpaikkoja taas noin puolet kaikista työpaikoista. Raahen kaupungissa yrityskanta oli 840 kappaletta vuoden 2006 kolmannella neljänneksellä. Suunnittelualueella toimii Raahen Terästuote Oy ja noin 20 pienyritystä.

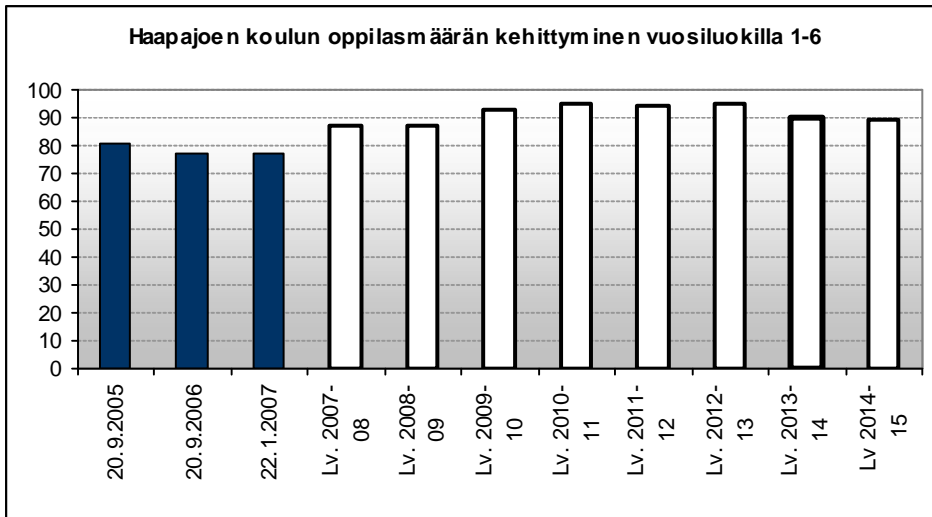
Suunnittelualueella on 13 rekistereissä olevaa maatilayritystä, joista kaksi suurta (karjamäärä 50–120), neljä keskisuurta (20–50 eläintä) ja seitsemän pientä (alle 10 eläintä). Maatilat jakaantuvat seuraavasti:

Lypsykarjatilat	3
Kasvinviljely	9
Hevostilat	1

Näistä yhdellä kasvinviljelytilalla on lisäksi hevosia.

### 2.3.5 Palvelut

Osayleiskaava-alueella toimii koulu ja vanhainkoti. Koulun yhteydessä toimii lähikirjasto. Kylällä on myös kotiseutumuseo ja kyläpirtti (Raahen Tulli) sekä Rauhanyhdistyksen tilat. Siniluodon kioskitoimii kesäisin. Vanhainkodissa (Salonkartano) on 30 asiakaspaikkaa, jotka kaikki ovat käytössä.



Haapajoen koulu käsittää esikoulun ja perusasteet 1-6. Koulun oppilasmäärä ja ennuste näkyvät yllä olevasta kuviosta. Esikoululaisten määrän ennuste on esitetty taulukossa alla. Raahen kaupungissa koulukuljetuksen rajana on 3 kilometriä 0-2 luokilla (esiopetus, perusaste 1-2) ja muilla 5 kilometriä.

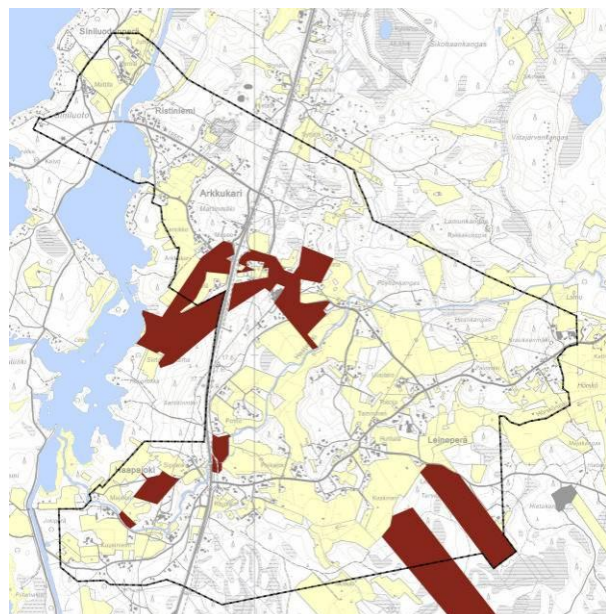
Haapajoen koulu	2007-08	2008-09	2009-10	2010-11	2011-12	2012-13
Esioppilaiden määrät (ennuste)	13	20	13	19	10	15

### 2.3.6 Virkistys ja suojelu

Haapajoen koulun läheisyydessä on kuntopolku. Lisäksi alueen läpi, kuntopolkua hyödyntäen, kulkee talvisin hiihtolatu. Suunnittelualueella on kaksi urheilualuetta ja ravirata. Kylällä, suunnittelualueen ulkopuolella, sen välittömässä läheisyydessä on siirtolapuutarha. Lisäksi suunnitteilla on veneily- ja melontareittejä (Raahen saariston virkistyskäytön kehittämissuunnitelman 2007 mukaan).

### 2.3.7 Maanomistus

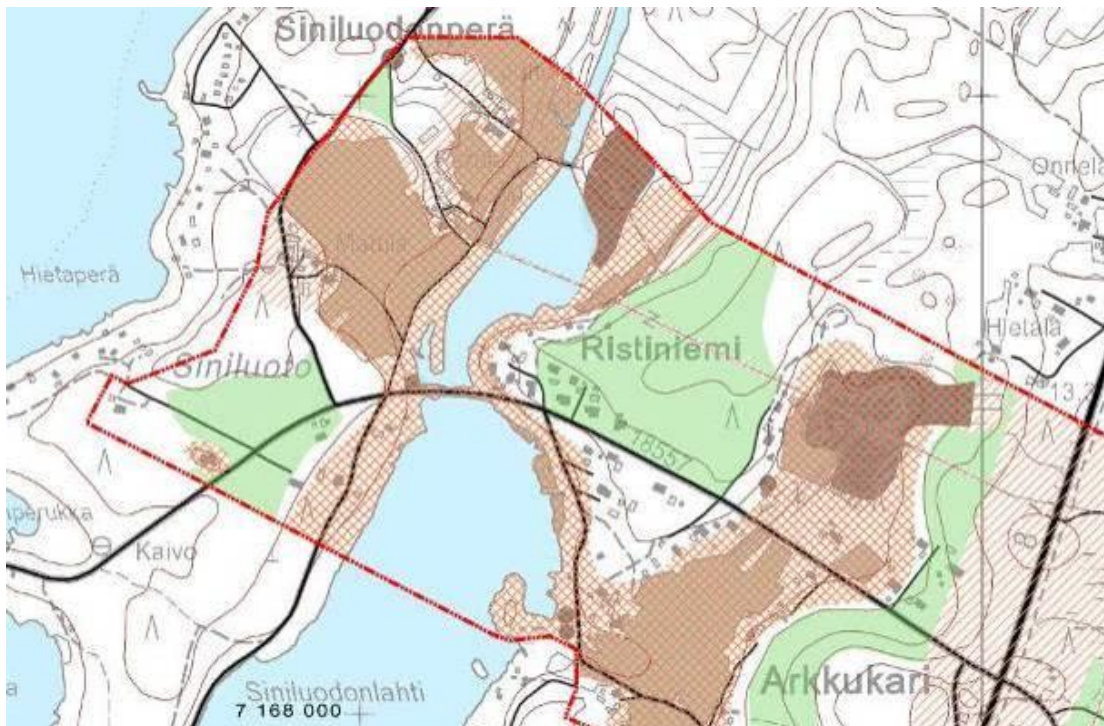
Raahen kaupunki omistaa suunnittelualueelta muutamia palstoja, jotka on merkitty oheiseen karttaan ruskealla värillä. Karttaan on merkitty vain ne palstat, jotka ovat kokonaan tai osittan suunnittelualueen rajauksen sisäpuolella.



## 2.4 Yhteenveto selvityksistä (maankäyttösuositus)

Suunnittelualueen soveltuvuutta rakentamiseen rajoittavat monet ympäristön erityisominaisuudet, erilaiset asumista häiritsevät tekijät, säilytettävät ympäristö- ja maisema-arvot, palveluiden saavutettavuus, kaupungille aiheutuvat kustannukset ja nykyinen maankäyttö, joka saattaa olla ristiriidassa asumisen kanssa. Nämä on esitetty yhteenvetona rakentamissuosituskartalla, joka on laadittu perusselvitysten perusteella suunnittelualueelle. Kartalla osoitetaan rakentamisen kannalta suositellut alueet, sekä alueet joille ei tulisi rakentaa.

Rakentamissuositusta voidaan myöhemmin hyödyntää myös rakentamisen ohjauksessa.



Ote rakentamissuosituskartasta.

Seuraaville alueille ei ohjata rakentamista:



Rakentamista ei ohjata alueelle

Laaksoalueet on osoitettu alueiksi, joille rakentamista ei suositella. Laaksoalueet ovat maiseman alimpia tasoja, jotka kestävät heikosti muutoksia. Laaksoalueille sijoittuu myös tulvauhan alaisia alueita sekä suurin osa maaperältään heikoista alueista, eli turve- ja hienohiekka-alueet.

Laaksoihin on paikoitellen kuitenkin osoitettu rakentamista, mikäli se täydentää olevia kokonaisuuksia ja on muutenkin hyvällä paikalla, kuten tieyhteyksien varrella. Seuraavat alueet on kuitenkin jätetty kokonaan uuden rakentamisen ulkopuolelle:



Laaksoissa olevat avoimet peltoalueet


Laaksoista on eritelty pellot, jotka ovat maisemakuvassa merkittäviä alueita.



Luontoselvityksen mukaiset alueet sekä muinaismuistoalue

Luontoselvityksen mukaisille luonnon kannalta merkittäville alueille ei osoiteta uutta rakentamista. Lisäksi muinaismuistoalue jätetään rakentamisen ulkopuolelle.

Seuraaville alueille ei suositella rakentamista:

 Rakentamista ei suositella alueelle

Perusselvityksissä on rakentamista rajoittaviksi tekijöiksi lisätty tieliikenteen teoreettinen melualue, maatilojen suojavyöhykkeet, sähkölinjan suoja-alue sekä maaperän kannalta heikot turve- ja hienohiekka-alueet. Melualue on teoreettinen, joten sen rajausta on tulkittava tapauskohtaisesti johtuen mm. maastonmuodoista ja kasvillisuuden määrästä. Maaperäselvityksessä turve- ja hienohiekka-alueille suositellaan lisäselvityksiä ennen rakentamista. Lisäksi on huomioitu virkistys- ja yhteiskäyttöalueet. Alueiden osalta kuitenkin muuttuvat tilanteet voivat mahdollistaa rakentamisen, esimerkiksi maatalan lopettaessa toimintansa.

Rakentamista on ohjattu seuraaville alueille:

 Rakentamista ohjataan alueille

Maisemaselvityksessä on osoitettu maiseman kannalta parhaat alueet uudelle rakentamiselle. Näitä on käytetty pohjana rakennuspaikkoja osoitettaessa kuitenkin niin, että rakentamista rajoittavat tekijät on huomioitu.



Rakentamiselle ei esteitä

Muu kaava-alue on rakentamisen kannalta aluetta, jolle ei ole esteitä, mutta ei maiseman tai tavoiteltavan yhdyskuntarakenteen kannalta puoltaviakaan tekijöitä. Rakentamista alueille voi puoltaa esimerkiksi oleva tieverkko.





- Alueella toimii aktiivinen kyläyhdistys, joka on talkoovoimin rakentanut mm. linja-autokatoksia
- Uudisrakentamista kesällä 2007
- Haapajoen koulun yhteydessä toimii sivukirjasto
- Saloisten Kotiseutumuseo ja kesäistä idylliä





### 3 TAVOITTEET

#### **Maankäyttö- ja rakennuslain asettamat tavoitteet**

Yleiskaavan tulee täyttää maankäyttö- ja rakennuslain asettamat vaatimukset. Yleiskaavan tarkoituksena on kunnan tai sen osan yhdyskuntarakenteen ja maankäytön yleispiirteinen ohjaaminen sekä toimintojen yhteensovittaminen. Yleiskaavassa esitetään tavoitellun kehityksen periaatteet ja osoitetaan tarpeelliset alueet yksityiskohtaisen kaavoituksen ja muun suunnittelun sekä rakentamisen ja muun maankäytön perustaksi.

#### **Maankäyttö- ja rakennuslain 39 §:n mukaan yleiskaavaa laadittaessa on otettava huomioon:**

- yhdyskuntarakenteen toimivuus, taloudellisuus ja ekologinen kestävyys
- olemassa olevan yhdyskuntarakenteen hyväksikäyttö
- asumisen tarpeet ja palveluiden saatavuus
- mahdollisuudet liikenteen, erityisesti joukkoliikenteen ja kevyen liikenteen sekä energia-, vesi- ja jätehuollon tarkoituksenmukaiseen järjestämiseen ympäristön, luonnonvarojen ja talouden kannalta kestäväällä tavalla
- mahdollisuudet turvalliseen, terveelliseen ja eri väestöryhmien kannalta tasapainoiseen elinympäristöön
- kunnan elinkeinoelämän toimintaedellytykset
- ympäristöhaittojen vähentäminen
- rakennetun ympäristön, maiseman ja luonnonarvojen vaaliminen
- virkistykseen sopivien alueiden riittävyys

#### **Valtakunnalliset alueidenkäyttötavoitteet**

*Valtioneuvosto päätti valtakunnallisista alueidenkäytön tavoitteista 30.11.2000. Päätös tuli lainvoimaiseksi 26.11.2001. Valtakunnalliset alueidenkäytön tavoitteet tulee ottaa huomioon kaavoitustyössä. Valtakunnallisissa tavoitteissa esitetään alueidenkäytön suunnittelua koskevien periaatteellisten linjauksien lisäksi myös velvoitteita.*

*Valtioneuvosto päätti 13.11.2008 valtakunnallisten alueidenkäyttötavoitteiden tarkistamisesta. Tarkistuksen kohteena oli valtioneuvoston vuonna 2000 tekemä päätös. Päätöstä on tarkistettu tavoitteiden sisällön (luvut 4.2-4.7), voimaantulon ja toimeenpanon (luku 8) sekä muutoksenhaun (luku 9) osalta. Muilta osin, kuten tavoitteiden oikeusperustan ja oikeusvaikutusten osalta, vuoden 2000 päätös jää voimaan.*

*Tarkistuksen pääteemana on ollut ilmastonmuutoksen haasteisiin vastaaminen. Lisäksi tavoitteiden vaikuttavuutta on lisätty täsmentämällä tavoitemuotoiluja sekä vahvistamalla niiden velvoittavuutta. Suurin osa tavoitteista kuitenkin säilyy ennallaan.*

*Tarkistetut tavoitteet tulevat voimaan 1.3.2009. Tarkistus päätöksen voimaan tullessa valmisteilla oleva kaava voidaan hyväksyä päätöksen estämättä 31.8.2009 mennessä, mikäli kaavaehdotus on asetettu julkisesti nähtäville ennen päätöksen voimaan tuloa.*

Toimivan aluerakenteen kannalta pidetään tärkeänä, että alueidenkäytön suunnittelussa:

- Alueidenkäytön kehittäminen perustuu ensisijaisesti alueiden omiin vahvuuksiin ja sijaintitekijöihin
- Edistetään kaupunkien ja maaseudun vuorovaikutusta sekä kyläverkoston kehittämistä

Eheytyvän yhdyskuntarakenteen ja elinympäristön laadun kannalta pidetään tärkeänä, että alueidenkäytön suunnittelussa:

- Elinympäristön toimivuutta ja taloudellisuutta edistetään hyödyntämällä olemassa olevaa yhdyskuntarakennetta
- Lähtökohtana on perusteltu väestönkehitysarvio
- Maa- ja kallioperän soveltuvuus suunniteltuun käyttöön otetaan huomioon
- Ehkäistään melusta aiheutuvaa haittaa ja pyritään vähentämään jo olemassa olevia haittoja
- Otetaan huomioon jätevesihaittojen ehkäisy

Kulttuuri- ja luonnonperinnön, virkistyskäytön ja luonnonvarojen kannalta on tärkeää, että

- Ekologisesti tai virkistyskäytön kannalta merkittävät ja yhtenäiset luonnonalueet säilyvät mahdollisimman yhtenäisinä
- Ilman erityisiä perusteita ei hyviä ja yhtenäisiä peltoalueita oteta taajamatoimintojen käyttöön eikä laajoja metsäalueita saa pirstoa muulla maankäytöllä

**Maakuntakaavan tavoitteet** (ks. 3.1 Suunnittelutilanne, maakuntakaava)

#### **Osallisten tavoitteet**

Osallisten tavoitteita on kerätty mm Haapajoen koululla kaavoituksen alkuvaiheessa järjestetyssä yleisötilaisuudessa. Maanomistajien tavoitteina ovat lähinnä olleet rakennuspaikkojen lisääminen eri tiloille. Myös maaseutumaisen elämäntavan säilyttämistä on pidetty tärkeänä. Yleisötilaisuus on järjestetty myös luonnosvaiheessa ja ehdotusvaiheessa.

#### **Asukaskysely, tulokset**

Osayleiskaavoituksen alkuvaiheessa asukkaiden ja maanomistajien toiveita kaavoitukselle kerättiin asukaskyselyn avulla. Maanomistajilta kysyttiin tilansa suunnitelmia sekä toiveita asuin- ja muista rakennuspaikoista. Lisäksi lomakkeessa oli kysymyksiä, joissa saattoi tuoda esille toiveensa alueen kehittämisestä.

Asukaskysely jaettiin kyläläisille ja asukkaille järjestetyssä infotilaisuudessa Haapajoen koululla 19.6.2007. Kyselylomaketta oli saatavilla myös kyläpirtillä ja kaupungin teknisessä keskuksessa. Lisäksi kyselyn pystyi täyttämään Internetissä. Vastauksia saatiin määräaikaan mennessä yhteensä 17. Lisäksi osallisilta on saatu runsaasti palautetta koko kaavoitusprosessin ajan. Kaikki palautteet on käsitelty ja pyritty huomioimaan kaavaa laadittaessa. Vastajaat ovat pääosin tuoneet esille omien tilojensa rakennuspaikkatarpeita, mutta myös joitain kylän kehittämisajatuksia.

#### *Rakennuspaikka*

Vastajien mielestä rakennuspaikan tulisi olla pienimmillään 2 000 m<sup>2</sup>, tai siitä ylöspäin 5 000 m<sup>2</sup> saakka. Hyvästä rakennuspaikasta oli useita mielipiteitä. Rakennuspaikan tulisi olla lämmin ja kuiva, sekä sijaita rauhallisella maaseudulla, missä on tilaa ja omaa rauhaa. Rakennuspaikan lähellä tulisi olla vesi- ja sähköliittymän mahdollisuus, tieyhteys nähdään myös tärkeänä. Alueen pellot halutaan pitää rakentamisesta vapaina, mutta metsänreunoihin voisi joissain tapauksissa rakentaa.

## *Alueen palvelut ja parannusehdotukset*

Haapajoki-Arkkukari –alueen vahvuudet ja parhaat ominaisuudet asuinympäristönä liittyvät pääosin sijaintiin. Aluetta pidetään viihtyisänä ympäristönä, joka on sopivasti kaupungin lähellä, ja liikenneyhteydet ovat kunnossa. Alueella tärkeää on rauhallisuus, turvallisuus ja viireys sekä merenläheisyys. Myös luontoa löytyy.

Alue miellyttää vastaajia myös palveluidensa puolesta; alueella on hyvä tieverkko ja valmis kunnallistekniikka, kevyenliikenteen väylästäjä sekä vanhustenpalveluja, lasten päivähoitopaikkoja ja museo. Tärkein palvelu on kuitenkin koulu. Alueella sanotaan myös olevan harrastusmahdollisuuksia, mm. kalastus ja veneily. Asumisen kannalta tärkeää ovat vesistöt, joiden varrella on kauniita paikkoja, pellot ja hyvät metsät sekä hyvät hiekkakangasalueet. Haapajoki-Arkkukari –alueella sanotaan asenteen olevan kunnossa.

Parannettavaa alueella löytyy vesistöistä, jokivarsien houkuttelevuudesta ja veden laatutekijöistä. Myös paikallisteiden kunto ja jätevesihuolto kaipaisivat huomiointia. Palveluiden vähäisyys nähdään alueen heikkoutena.

Alueen palveluista tärkein on koulu, ja lisäksi asukkaat toivovat kirjaston säilyttämistä ainakin jossain muodossa. Tärkein palvelu, jota kylälle kaivattaisiin, olisi kauppa tai vaikkapa kioski. Muista palveluista kaivataan postia ja pankkia. Vanhuksille kaivataan palvelukeskusta tms., ja myös lapsille kaivataan hoitopaikkoja sekä nuorisotilaa. Tärkeimmäksi nähdään kuitenkin koulun säilyttäminen kylällä.

Liikenneyhteyksiä alueella pidetään ylipäänsä hyvinä, mutta myös parannusehdotuksia on. Linja-autojen aikatauluja toivotaan tiheimmäksi, ja palveluliikennettä tarvitaan erityisesti tulevaisuudessa. Kaupungin toivotaan osallistuvan yksityistiehankkeisiin. Kevyenliikenteen väylien lisäystä toivotaan erityisesti koulun läheisyyteen. Toinen tärkeä alue olisi Siniluodontien varsi sekä tien ylitys.

Virkistykseen osalta tärkeimmiksi alueiksi mainitaan Huilamäki, Siniluodon uimaranta, leikkikentät sekä pururata. Alueella on myös esim. hevosia sekä metsästys-, kalastus- ja veneilymahdollisuuksia. Makeanvedenaltaan kunnostustarve on mainittu leväesiintymien vuoksi. Leikkikenttiä toivotaan kehitettäväksi ja kunnossa pidettäväksi, erityisesti vanhalla koululla. Lisäksi on esitetty venereitin tai merkityn väylän tarve Siniluodon satamasta Raaheen. Virkistyskalastuspaikkaa toivottiin Järvelänjärvelle ja kuntosalia alueelle.

## *Muut asiat*

Kyselyssä oli mahdollista tuoda esille myös muita ideoita kehittämisestä tai kaavoituksesta. Alueen kaavoituksen lähtökohdaksi oli toivottu rakentamisen yhdenmukaisuutta, naapurustoa ja ympäristöä, jossa tärkeää on maaseutumaisuus. Kaavan toivottiin sallivan vapauksia rakennuksen sijoitteluun tontilla. Alueen luontopolkuja ja pysähdyspaikkoja, mm. laavuja, toivottiin lisäävän ja kehitettävän. Myös jäteasiat tulisi saada hoidetuksi.

## *Kartta*

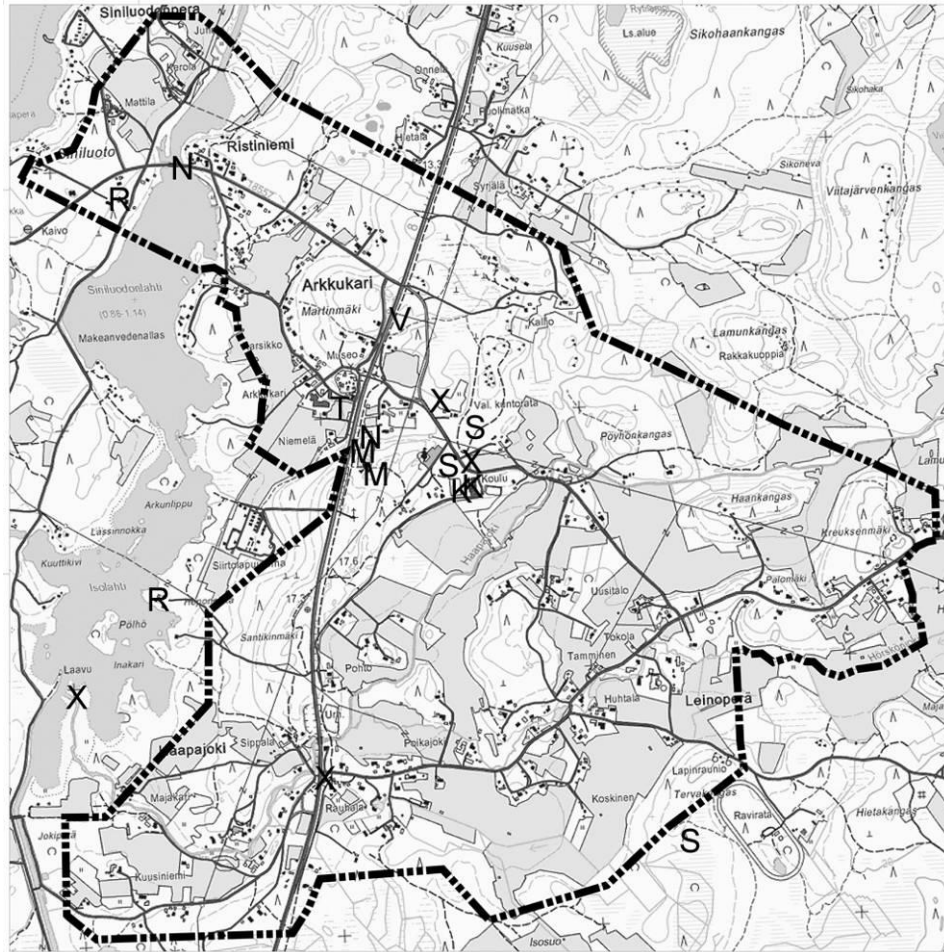
Kyselylomakkeen lopussa oli kartta, johon vastaajat olivat saaneet merkitä tärkeinä pitämiään asioita, mm. alueen keskipisteen, kauneimmat ja tärkeimmät paikat, maamerkit, mielipaikat, säilytettävät alueet ja muutosta kaipaavat tai vaaralliset alueet.

Kylän keskipiste on Haapajoen koulu. Sen ympäristöä on toivottu toisaalta säilytettäväksi, toisaalta muutettavaksi. Kylän maamerkki tai kaunein paikka on Huilamäen urheilualue, yhden vastaajan mielestä myös Siniluodon sillan ympäristö. Risteysalueet ovat vaarallisia ja kaipaavat muutosta.

Kartan merkinnät:

K alueen keskipiste  
N kaunein paikka (tai maisema)  
M maamerkki  
X muutosta kaipaavat alueet

T tärkein paikka  
R mielipaikka tai -reitti  
V vaarallinen paikka  
S säilytettävät alueet



### *Asukaskyselyn tulosten huomiointi kaavoituksessa*

Asukaskyselyn tuloksista asukkaiden rakennuspaikkatoiveet on huomioitu kaavoituksessa, mikäli rakentamisen rajoitteita ei ole ollut. Toiveiden huomiointissa on kuitenkin pyritty maanomistajien tasapuoliseen kohteluun mm. rakennuspaikkamäärien osalla. Myös muut toiveet on huomioitu. Kaavoituksessa ei kuitenkaan voida osoittaa esimerkiksi kaupallisia palveluja alueelle, ainoastaan mahdollistaa toimintojen sijoittuminen.

### **Kaupungin tavoitteet ja suunnittelun tarve**

Kaupungin tavoitteina on käsitelty asuin ympäristön ja palveluiden laatua koskevat asiat kuten toimiva ja taloudellisen yhdyskuntarakenne, kaupungille aiheutuvien kustannusten kurissapito, asuin ympäristön viihtyisyys ja laatu, palveluiden saatavuus (kaupalliset ja kunnalliset palvelut, liikennepalvelut, palvelutaso), virkistysalueverkosto, turvalliset ja toimivat liikenne yhteydet sekä kevytliikennereitit ja monipuolinen tonttitarjonta.

Osayleiskaavalle asetettavia tavoitteita on kartoitettu työpalavereissa sekä yleisötilaisuudessa saadun palautteen pohjalta.

Haapajoki-Arkkukari –alueen nykyinen osayleiskaava on vanhentunut, ja kaavan uudistustarve on ajankohtainen. Alueella on runsaasti toiveita rakennuspaikoille. Yksityiset maanomistajat haluavat osoittaa mailleen rakennuspaikkoja, samoin tuoda niitä myyntiin mm. kyläyhdistyksen tonttipörssin kautta. Kaavoituksen myötä tonttivaranto selkeytyy. Lisäksi kylällä on runsaasti lapsiperheitä ja väkiluku on noussut, samoin koulun oppilasmäärän odotetaan kasvavan edelleen. Kylällä on myös useita yrityksiä, muutamia palveluita sekä aktiivinen kyläyhdistys, joten on perusteltua odottaa, että kylän asukasmäärä voi kasvaa, ja uusille rakennuspaikoille olla kysyntää.

Yleiskaavasunnittelun tavoitteena on osoittaa alueelle noin 100 uudisrakentamiseen soveltuvaa rakennuspaikkaa ja samalla poistaa rakentumattomia rakennuspaikkoja osayleiskaavasta.

Raahessa on laadittu maaseutupoliittiset tavoitteet (hyväksytty maaseutulautakunnassa 6.6.2005 §25). Tavoitteet koskevat Raahen kaupungin keskustaaajaman ulkopuolella sijaitsevia kyliä, ja tavoitteena on ollut liittää ne osaksi kaupungin kokonaisstrategiaa. Maaseudun visiossa 2015 on määritelty strategiseksi päämääräksi:

- Raahen maaseutualueella on monipuolinen ja kilpailukykyinen elinkeinoelämä
- Raahen maaseutualueella on turvattu laadukkaiden palvelujen saanti
- Raahen maaseutualue on viihtyisä asuinympäristö

Raahen maaseudulla vuonna 2004 noin 40 % tiloista oli ns. monialaisia maatiloja, eli harjoittivat maa- ja metsätalouden lisäksi muun toimialan yritystoimintaa (koneurakointia, matkailutoimintaa, puunjalostusta, elintarvikkeiden valmistusta tms.). Maaseudulle on esitetty seuraavia toimintaympäristötavoitteita:

- kulttuurihistorialliset kohteet kartoitetaan, suojellaan ja entisöidään
- asutuksen sijoittumisella ei saa vaarantaa maatalouden elinehtoja
- alueita kehitetään vetovoimaisiksi ympäristöiksi (luonnonläheisyys, maaseutumainen elämäntapa, kulttuurimaisema)
- tulee säilyttää perusteellisuutta korkean osaamisen alueiden lisäksi
- dynaamista uudistumista tulee tukea elinkeinopolitiikalla
- palvelutuotanto on mahdollisuus maaseudulle (matkailu, hoito ja hoiva, etätyö), julkisessa edistämistoiminnassa palvelualat tulee saattaa tasavertaiseen asemaan muun yritystoiminnan kanssa
- maatalouden työllistävyys tulee vähenemään, jatkojalostusmahdollisuudet tulee huomioida, samoin metsätalous, jonka kasvu tulee kuitenkin perustaa innovatiivisiin tuotteisiin sekä matkailuun ja energiantuotantoon
- yrittäjyyttä tulee edistää toimintaympäristön suotuisuudella ja yrittäjäkasvatuksella
- kaupungin lähiruoka- ja raaka-ainevalinnat ovat tärkeitä maaseudun elinvoimaisuudelle
- kylät tarvitsevat sosiaalisia palveluita, harrastus- ja yritystoimintaa, työpaikkoja ja yhteistyötä säilyäkseen elinvoimaisina, perusasia on koulu
- kylien markkinointi
- reittien lisäys ja suunnittelu

Raahen maaseudulla kehittyviksi nähdään erikoiskasvintuotanto, avomaavihannesten ja marjantuotanto sekä hevostalous. Haapajoki-Arkkukari –alueella on tärkeää Huilamäen ulkoilualueen kehittäminen viihtyisäksi koko perheen oleskelu- ja ulkoilupaikaksi, osana laajempaa luontoreitistöä.

## Ympäristöarvot

Ympäristön osalla tavoitteena on säilyttää perusselvityksissä havaitut arvot. Näitä ympäristöarvoja ovat mm. luonnon kannalta arvokkaat alueet, luonnonvarat, maisema, kulttuurihistoria ja taajamakuva.

Luonnonympäristöä koskevat päätavoitteet on johdettavissa luonnonsuojelulaissa, metsälaissa ja vesilaissa sekä eri suojeluohjelmissa esitetyistä tärkeistä elinympäristöistä ja suojeltavista luontotyypeistä sekä uhanalaisista lajeista.



*Ympäristöönsä hyvin sopivaa vanhaa ja uutta rakennuskantaa*



## 4 YLEISKAAVA

### 4.1 Yleiskaavan kuvaus

#### 4.1.1 Kokonaisrakenne

Rakentamista on yleiskaavaluonnoksessa osoitettu alueille, joilla ei ole erityisiä rakentamisrajoitteita, niiden maanomistajien maille, jotka ovat ilmoittaneet haluavansa rakennuspaikkoja. Lisärakentamisen edellytyksenä on lisäksi uusien rakennuspaikkojen sijoittuminen nykyisen asutuksen yhteyteen tai yhdyskunta- ja maisemarakenteen kannalta erityisen edullisille alueille. Näillä perusteilla saatiin uusien rakennuspaikkojen lukumääräksi 125.

### 4.2 Aluevaraukset ja yleiskaavamerkinnot

#### Asuminen

Kaavakartalla olevat rakennetut alueet on merkitty kokonaan värillisinä, uusilla rakennettavilla alueilla pohjaväri on valkoinen ja tunnusväri kiertää alueen reunoilla. Alueen pohjakartta ei ole kaikin osin täysin ajantasainen, mistä johtuen rakennuksia ei näy pohjakartassa muutamilla olevan rakentamisen alueilla.

Kyläkeskustan (koulu) tuntumassa rakentamisen on tarkoitus olla tiiviimpää kuin laitamilla. Maaseutuhenkisen kyläkuvan säilyttämiseksi rakentamista on osoitettu enemmän metsäalueille kuin pelloille. Peitteiset alueet (metsät) sietävät enemmän rakentamista kuin avoimet pellot tai niityt.

Asumiselle varatut alueet on osoitettu pientalovaltaisina alueina (AP tai AP-1). Jokaisen uuden rakennusalueen yhteyteen on lisätty sallittujen rakennuspaikkojen lukumäärä.

Laajemmat aluevaraukset on osoitettu AP-1- merkinnällä, mikä velvoittaa rakentajia/maanomistajia laatimaan alueelle yleiskaavatasoa tarkemman maankäyttösuunnitelman. Suunnitelmat tulee hyväksyttävä rakennuslupamenettelyn yhteydessä Raahen kaupungin teknisessä keskuksessa kaavoituspäälliköllä ja johtavalla rakennustarkastajalla erikseen annettavien ohjeiden mukaisesti. Raahen kaupunki on laatimassa rakentamistapaohjetta kyseisille alueille omistamilleen AP-1 -alueille. AP-1 alueet soveltuvat erityisesti Haapajoki-Arkkukari kyläyhdistyksen ideoiman ”puhto” -rakentamisen alueiksi.

Rantarakentamisen määrä alueella on katsottu niin vähämerkitykselliseksi, ettei rakentamisoikeuden jakautumista ole tutkittu emätilatarkastelulla. Rantavyöhykkeellä tapahtuva rakentaminen ratkaistaan alueellisen ympäristökeskuksen toimivallassa olevin poikkeamispäätöksin.

Kaavaluonnoksessa on tiivistetty alueelle suunnitellun viemäriverkoston piiriin kaavailtujen alueiden rakennetta, alueita jotka jo nykyisellä rakentamisen määrällä olisi syytä viemäroidä.

<b>AP</b>	Asuinpientalojen alue. Perinteinen maaseutumaisen asumisen alue.
<b>AP-2</b>	Asuinpientalojen alue. Alueella voi harjoittaa pienimuotoista koirien koulutus- ja hoitotoimintaa.
<b>AP</b>	Uusi pientalojen alue. Perinteinen maaseutumaisen asumisen alue. Rakennuspaikan pinta-alan tulisi olla vähintään 3000m <sup>2</sup> .
<b>AP-1</b>	Uusi asuinpientalojen alue. Alueelle tulee laatia tarkempi maankäyttösuunnitelma, joka hyväksytetään rakennuslupamenettelyn yhteydessä. Rakennuspaikan pinta-alan tulisi olla vähintään 3000m <sup>2</sup> .
<b>AP-2</b>	Uusi asuinpientalojen alue. Alueella voi harjoittaa pienimuotoista koirien koulutus- ja hoitotoimintaa.
<b>AL</b>	Asuin- ja liikerakennusten alue.
6	Uusien rakennuspaikkojen enimmäismäärä.
<b>AM</b>	Maatilojen talouskeskusten alue Alueelle saa rakentaa maatalouskäyttöä palvelevia rakennuksia
<b>AM-1</b>	Maatilojen talouskeskusten alue Alueelle saa rakentaa maatalouskäyttöä tai liitännäiselinkeinona harjoitettua kuljetustoimintaa palvelevia rakennuksia.

### Palvelut

Koulun, rauhanyhdistyksen, vanhusten palvelutalon ja Saloisten kotiseutumuseon tontit on osoitettu julkisten palvelujen ja hallinnon alueina PY. Suunnittelualueella päivähoitopalveluja voi tarjota perhepäivähoitona tai ryhmäperhepäivähoitona AP -alueilla.

Olevan teollisuusalueen T yhteyteen on osoitettu ulkovarastoinnin sallivaa metsäaluetta M-1.

<b>PL</b>	Lähipalvelujen alue.
<b>PY</b>	Julkisten palvelujen ja hallinnon alue.
<b>T</b>	Teollisuus- ja varastoalue.



## Virkestysalueet,

Olevat urheilu- ja virkestysalueet on merkitty alueiksi (VU). Lähinnä tiivistyvien asuinalueiden yhteyteen on osoitettu lähivirkestysalueita merkinnällä (V), jotka on ajateltu lähiasukkaiden – erityisesti lasten - kohtaamispaikoiksi.



Lähivirkestysalue.



Urheilu- ja virkestyspalvelujen alue.

## Maa- ja metsätalousalueet

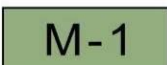
Avoimet maisemallisesti arvokkaat aktiivitilojen peltoalueet on osoitettu MA -alueina. Suurin osa maa- ja metsätalousalueista on osoitettu merkinnällä M – maa- ja metsätalousvaltainen alue. Siniluodonlahden itärannalla ja M-alueella sijaitsevan Kekäleen lehdon alueen arvot on otettu huomioon luo-merkinnällä (luonnon monimuotoisuuden kannalta erityisen tärkeä alue). Natura-2000 verkostoon kuuluva Lähdesuon ympäristö on osoitettu maa- ja metsätalousvaltaiseksi alueeksi, jolla on erityisiä ympäristöarvoja (MY).

Alueet, joiden lähellä jo on tai tulee olemaan paljon kulkijoita (koulun ympäristö, olevan ladun ympäristö, uusien, voimakkaimmin rakennettavien kasvialueiden välit) on osoitettu merkinnällä MU, Maa- ja metsätalousvaltainen alue, jolla on erityistä ulkoilun ohjaamistarvetta.

Toiminnaltaan muusta maatalousalueesta poikkeava yksityismaalla sijaitseva harjoitusravirata on osoitettu merkinnällä MU-1. Alueella on harjoitusravirata, joka sallii myös erityisryhmien toiminnan. Alueelle voidaan sijoittaa toimintaan liittyviä rakennuksia tai rakennelmia.



Maa- ja metsätalousvaltainen alue.



Maa- ja metsätalousvaltainen alue.  
Aluetta voidaan käyttää osittain läheisen teollisuus- ja varastoalueen ulkovalvontaan.



Maatalousalue.

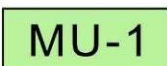


Maisemallisesti arvokas peltoalue.

Alueen pellot ja niityt peltoryhmineen ovat maisemallisesti arvokasta kulttuuriympäristöä, joka on pyrittävä säilyttämään avoimena viljely- ja kulttuuri-maisema-alueena.



Maa- ja metsätalousvaltainen alue, jolla on erityistä ulkoilun ohjaamistarvetta.  
Alueelle voidaan rakentaa retkeily- ja ulkoilureittejä ja niitä palvelevia rakennuksia ja rakennelmia.



Maatalousalue.

Eläinurheiluun liittyvä alue kuten harjoitusravirata tai iso hevostarha, joka sallii myös erityisryhmien toiminnan. Alueelle voidaan sijoittaa toimintaan liittyviä rakennuksia ja rakennelmia.



Maa- ja metsätalousvaltainen alue, jolla on erityisiä ympäristöarvoja.

Alue on tarkoitettu maa- ja metsätalouksikäyttöön. Alueelle voidaan rakentaa maa- ja metsätalouksikäyttöön tarkoitettuja rakennuksia ja rakennelmia. Alueelle ei saa rakentaa asuinrakennuksia. Alueen metsänhoidossa on huomioitava erityisesti alueen luonto- ja maisema-arvot. Maisemaa muuttavaa maanrakennustyötä, puiden kaatamista tai muuta näihin verrattavaa toimenpidettä ei saa suorittaa ilman lupaa (MRL 128 §:n mukainen toimenpiderajoitus).

## Suojelukohteet

sm18



Muinaismuistolain (295/63) rauhoittama kiinteä muinaisjäänös.

Muinaisjäänösten kaivaminen, peittäminen, muuttaminen tai muu niihin kajoaminen on kielletty. Muinaisjäänöksen laajuus tulee selvittää Museovirastosta. Aluetta koskevat maankäyttösuunnitelmat on lähetettävä Museovirastoon lausuntoa varten.

Luku ilmoittaa kohteen numeron julkaisussa Pohjois-Pohjanmaan kiinteät muinaisjäänökset, osa 3.

18. Tervakangas

24



Suojelukohde.

Rakennukseen tai sen lähiympäristöön ei saa tehdä rakennustaiteellista, kulttuurihistoriallista tai kyläkuvallista arvoa alentavia muutoksia tai korjauksia. Rakennus on korjaus- ja muutostöiden yhteydessä korjattava sen kulttuurihistorialliset ja rakennustaiteelliset arvot säilyttäen. Julkisivukorjauksissa tulee käyttää alkuperäisiä tai niitä vastaavia materiaaleja.

Pihapiirin eheyttämiseksi rakennettavat uudisrakennukset on sopeutettava oleviin rakennuksiin ja ne on rakennettava/sijoitettava pihapiiriin perinteistä rakennus- ja sijoittelutapaa noudattaen.

(ma)= Maakunnallisesti merkittävä kulttuurihistoriallinen kohde.

(pa)= Paikallisesti merkittävä kulttuurihistoriallinen kohde.

- |   |  |
|---|--|
| 1. Juholan pihapiiri (pa)                 | 13. Arkkukarin vanha alakoulu (ma)         |
| 2. Siniluodon aitta (pa)                  | 14. Niemelän pihapiiri (ma)                |
| 3. Mattilan pihapiiri (pa)                | 15. Rauhanyhdistyksen kokoontumissali (pa) |
| 4. Karin puoji ja aitta (pa)              | 16. Ranta-Sippalan pihapiiri (ma)          |
| 5. Juolan päärakennus (pa)                | 17. Haapajoen vanha koulu (pa)             |
| 6. Arkkukarin entinen terveys-talo (ma)   | 18. Rauhalan pihapiiri (pa)                |
| 7. Saloisten kotiseutumuseo (ma)          | 19. Koskisen mökki (pa)                    |
| 8. Arkkukarin vanha myymälä (pa)          | 20. Kärppäniemen pihapiiri (pa)            |
| 9. Kyläriihi (pa)                         | 21. Haapajoen päärakennus ja aitta (pa)    |
| 10. Riekin pihapiiri (pa)                 | 22. Niemen riihi (pa)                      |
| 11. Entisen vanhainkodin rakennukset (pa) | 23. Siimeksen päärakennus (pa)             |
| 12. Aholan sauna (pa)                     | 24. Vasaman talli (pa)                     |

## Arvokkaat alueet ja kohteet sekä alueiden erityisominaisuudet

Luonnon monimuotoisuuden kannalta erityisen tärkeiksi alueiksi (luo) on osoitettu uhanalaisten ja huomionarvoisten kasvilajien esiintymisalueet sekä arvokkaat elinympäristöt.

Maatilojen ja eläinsuojien suojavyöhykkeet on osoitettu Ympäristöministeriön julkaiseman ”pikasika-raportin” suositusten mukaisesti.

Kaavakartalla on osoitettu kohdemerkintöinä kulttuurihistoriallisessa inventoinnissa maakunnallisesti tai paikallisesti arvokkaiksi todetut kohteet.

Maisemallisesti arvokkaat pellot, joilla on säilymismahdollisuuksia - eli viljely jatkuu - on esitetty MA -merkinnällä.

## Kehittämistavoitteet sekä rasteri- ja viivamerkinnyt

### Kehittämistavoitteita:



Uusi ohjeellinen tie.

Tielinjauksen, tasauksen ja pinnoitteen suunnittelussa on huomioitava rakennettavan tien sopivuus ympäristöönsä.

### Erityisominaisuuksien rasteri- tai viivamerkinnyt:

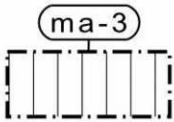
ma-1/ma-2



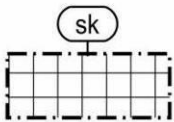
Maisemallisesti arvokas alue.

- 1 Siniluoto
- 2 Alatie-Arkkukarantie

Tietä rakennettaessa ja kunnostettaessa tien linjaus, leveys ja korkeusasema on säilytettävä. Tien varrelle rakennettaessa uudisrakennuksen tulee sopia ulkonäkönsä, sijoituksensa ja rakennustapansa puolesta olemassa olevaan ympäristöön. Alueella tulee kiinnittää erityistä huomiota rakentamisen sopeutuvuuteen kyläympäristöön ja vanhaan rakennuskantaan. Pellot ja niityt tulisi säilyttää viljeltyinä.



Perinnemaisema.



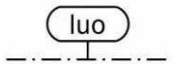
Kyläkuvallisesti arvokas alue.

Saloisten kotiseutumuseoalue.

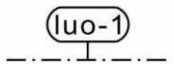
Tietä rakennettaessa ja kunnostettaessa tien linjaus, leveys ja korkeusasema on säilytettävä. Tien varrelle rakennettaessa uudisrakennuksen tulee sopia ulkonäkönsä, sijoituksensa ja rakennustapansa puolesta olemassa olevaan ympäristöön. Alueella tulee kiinnittää erityistä huomiota rakentamisen sopeutuvuuteen kyläympäristöön ja vanhaan rakennuskantaan. Tien raittimainen luonne tulee säilyttää. Pellot ja niityt tulisi säilyttää avoimena.



Natura 2000-verkostoon kuuluva alue.

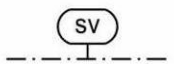


Luonnon monimuotoisuuden kannalta erityisen tärkeä alue.



Luonnon monimuotoisuuden kannalta erityisen tärkeä alue.

Alueen käyttöä suunniteltaessa ja toteutettaessa lajin esiintymä tulee arvioida tarkemmin



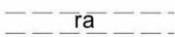
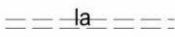








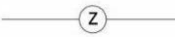

Eläinsuojan suojavyöhyke.

## Liikenne ja reitit



Yleiskaava-alueen liikenneverkko pysyy pääosin entisellään. Uusien rakennuspaikkojen myötä luonnollisesti rakennetaan tontteita tai pääsyeitä.

Koulun vierestä kulkeva tie muutetaan kevyen liikenteen väyläksi ja korvaava tieyhteys osoitetaan rauhanyhdistyksen vierestä.

Kylän tärkeintä ulkoilumaastoa ovat lähimetsät. Ulkoilureittejä täydentävät kevyen liikenteen reitit teiden varsilla. Kaavassa osoitetaan koulun pohjoispuolella oleva valaistu ulkoilureitti.

	Ohjeellinen ravirata.
	Ohjeellinen hiihtolatu.
	Valtatie
	yt/kk yhdystie/kokoojakatu.
	Pääsytie.
	Vanha kyläraitti. Tietä rakennettaessa ja kunnostettaessa tien linjaus, leveys ja korkeusasema on säilytettävä. Tien varrelle rakennettaessa uudisrakennuksen tulee sopia ulkonäkönsä, sijoituksensa ja rakennustapansa puolesta olemassa olevaan ympäristöön.
	Kevyen liikenteen alikulku.
	Valaistu ulkoilureitti.
	Ohjeellinen kevyen liikenteen oleva reitti.
	Ohjeellinen kevyen liikenteen uusi reitti.
	20 kV sähkölinja.
	Raahen kultakaivosalueen purkuviemärin ohjeellinen linjaus.

### Piirtämistekniset merkinnät:

	Yleiskaava-alueen raja.
	Alueen raja.

## **Yleiskaavamääräykset**

Yleiskaavamääräykset:

Yleiskaavamääräykset:

1. Rakennuspaikan koon on oltava vähintään 3000 m<sup>2</sup>. Mikäli osayleiskaavassa esitetty uusi rakennuspaikka/ uusien rakennuspaikkojen ryhmä voidaan liittää pienpuhdistamoon tai muun jätevesien yhteiskäsittelyn piiriin voi rakennuspaikan koko olla alle 3000m<sup>2</sup> kuitenkin vähintään 2000 m<sup>2</sup>.

2. Mikäli alueelle toteutetaan viemäriverkosto, tulee sen toiminta-alueella olevien kiinteistöjen liittyä siihen.

3. Jätevesien käsittelyssä tulee huomioida Valtionneuvoston ns. haja-asutuksen jätevesiasetus (542/2003)

4. Alueen rakennuksista syntyvät käymälä- ja talousvedet, joita ei johdeta yleiseen viemäriin, tulee käsitellä saostuskaivolla ja maapuhdistamolla tai pienpuhdistamolla. Jätevesien käsittelyssä tulee ottaa huomioon maaperän laatu ja pohjavesipinnan korkeus sekä etäisyys vesistöön.

5. Jäte- ja pesuvesien imeytyspaikkojen toimivuus tulee varmistaa ja huolehtia imeytyspaikkojen riittävästä etäisyyksistä vesistöihin, naapurirakennuksiin ja naapuritiloihin. Imeytyspaikkoja selvittäessä tulee tapauskohtaisesti tehdä riittävät maaperä- ym. selvitykset ja tarvittaessa tulee käyttää alan asiantuntijan apua.

6. Tulvavahingoille alttiiden rakennusosien tulee olla Haapajokivarrella vähintään 1 metri ylimmän havaitun tulvavedenkorkeuden yläpuolella sekä Siniluodonlahden alueella 1 metri vesistön ylimmän säännöstelyrajan vedenkorkeuden yläpuolella.

7. Melualueen läheisyydessä rakennushankkeeseen ryhtyvän tulee pyytää lupaviranomaiselta kannanotto melutason selvitystarpeesta ennen rakennusluvan hakemista. Mikäli selvitystarvetta katsotaan olevan, tulee maanomistajan uudisrakennushankkeissa selvittää melutaso ja huolehtia, että valtioneuvoston päätöksen (993/92) mukaiset ohjearvot eivät ylity. Lähtökohtana tulee olla, että melualueelle ei osoiteta uutta asutusta tai muuta melulle herkkää toimintaa. Nykyinen toiminta ja sen vähäinen täydentäminen ja rakennusten peruskorjaus voidaan melualueellakin sallia, kun ohjearvojen ylitys on vähäinen (alle 5 db) ja alue muutoin soveltuu hyvin kyseiseen tarkoitukseen. Olemassa olevien rakennusten ja pihapiirien muutostöissä tulee pyrkiä lieventämään meluhaittoja. Suosituksena on, että asuinrakennusten oleskelupihoja ei tehdä melulähteen puolelle, ja että talousrakennuksia tai aita käytetään suojaamaan oleskelupihaa melulta.

## 5 YLEISKAAVAN VAIKUTUKSET

Maankäyttö- ja rakennuslain mukainen vaikutusten arviointi (MRL 9§) on osa kaavaprosessia. Tarkoituksena on selvittää tarpeellisessa määrin kaavan toteuttamisen aiheuttamia vaikutuksia *yhdyskuntarakenteeseen, rakennettuun ympäristöön, luontoon, maisemaan, liikenteeseen, teknisen huollon järjestämiseen, yhdyskuntatalouteen ja ihmisten elinolosuhteisiin (sosiaaliset vaikutukset)*.

Arviointi tehdään vertaamalla suunnitelman mahdollistaman rakentamisen vaikutuksia ympäristöselvityksissä annettuihin suosituksiin ja työlle asetettuihin tavoitteisiin.

Vaikutusten arviointia tehdään monialaisesti. Suunnitteluratkaisua arvioivat konsultin toimesta eri alojen asiantuntijat: biologi luontovaikutuksia, maisema-arkkitehti maisemakuvallisia vaikutuksia ja kaavoittaja yhdyskuntarakenteellisia vaikutuksia. Muut osalliset pääsevät esittämään arvionsa suunnitelmista yleisötilaisuuksissa. Kaupungin lautakunnat ja poliittiset päättäjät antavat arvionsa lausunnoissaan. Viranomaiset esittävät omia arviointejaan ja kommenttejaan kokouksissaan.

Vaikutusten arviointi osoittaa, kuinka hyvin maankäytön suunnitelma toteuttaa asetettuja kehittämistavoitteita, kuinka se huomioi ympäristön laatutekijät, taloudelliset ja sosiaaliset sekä kulttuuriset olosuhteet. Arviointi paljastaa, onko toimenpiteillä hyödyllisiä vai haitallisia vaikutuksia ja miten kaavaratkaisua tulee muuttaa haitallisten vaikutusten torjumiseksi.

Kaavan aiheuttamista vaikutuksista arvioidaan seuraavia seikkoja:

**Taulukko 1.** Selvitettävät osayleiskaavan vaikutukset.

Maisemarakenne ja luonnonympäristö	<ul style="list-style-type: none"><li>- suorat ja välilliset vaikutukset kulttuurimaisemaan ja maisemakuvaan</li><li>- vaikutukset luonnon ekosysteemeihin sekä uhanalaisten eliölajien elinolosuhteisiin</li><li>- vaikutukset vesistöihin, pohjaveteen, maa- ja kallioperään ja ilmaan</li><li>- vaikutukset mikroilmastoihin</li></ul>
Rakennettu ympäristö	<ul style="list-style-type: none"><li>- suorat ja välilliset vaikutukset aluerakenteeseen</li><li>- yhdyskuntatekniset seikat</li><li>- virkistysalueiden riittävyys</li><li>- vaikutukset liikenneturvallisuuteen, liikenneverkostoon ja reitistöihin</li><li>- vaikutukset arvokkaisiin rakennuskohteisiin</li><li>- häiriötekijät ja erityispiirteet</li></ul>
Sosiaaliset ja kulttuuriset vaikutukset	<ul style="list-style-type: none"><li>- vaikutukset elinoloihin ja viihtyvyyteen</li><li>- vaikutus yhdyskuntarakenteen tasapuolisuuteen</li><li>- vaikutus maaseudun kulttuuriympäristöön</li><li>- vaikutus Haapajoki-Arkkukari-kylän identiteettiin ja kyläyhteisöön</li><li>- vaikutus elinkeinojen harjoittamiseen ja palveluihin</li></ul>
Taloudelliset vaikutukset	<ul style="list-style-type: none"><li>- kaavatalous, yhdyskunta- ja energiatalous</li><li>- suorat ja välilliset vaikutukset kuntatalouteen</li><li>- kokonaistaloudelliset vaikutukset</li></ul>

## **Yleisiä näkökohtia vaikutusten arvioinnista**

Kaavoitustyön kuluessa **arvioidaan miten hyvin ympäristön todetut arvot ja hyvät ominaisuudet säilyvät**, miten alueen suunnittelulle asetetut **tavoitteet toteutuvat** ja mitä **ongelmia** saattaa ilmetä.

**Arvioinnissa käytetyt symbolit:** Plusmerkki (+) kuvastaa myönteistä vaikutusta, Miinusmerkki (-) kuvaa kielteistä tai haitallista vaikutusta. Nolla (0) kuvaa tilannetta, jossa hankkeella ei ole odotettavissa merkittävää vaikutusta. Kysymysmerkki (?), jos ei tiedetä hankkeen aiheuttaman vaikutuksen laatua.

## **Vaikutukset yhdyskuntarakenteeseen ja palveluihin**

Osayleiskaavalla toteutettavien rakennuspaikkojen määrä on melko suuri. Alueella on rakennettu noin viisi asuinrakennusta vuodessa, joten asukasmäärän kasvu tullee olemaan maltillinen. Kaavan toteuttaminen ei muuta olennaisesti Raahen yhdyskuntarakennetta (0). Yleiskaava tukee alueen koulupalveluiden säilymistä (+).

Kaavalla ei ole olennaisia vaikutuksia alueen melko monipuoliselle palvelutarjonnalle (0). Kaupalliset palvelut joudutaan hakemaan käytännössä Raahen keskustasta (-). Perhepäivähoitopalveluiden järjestäminen on mahdollista AP-asuntoalueilla (+).

Alueen asukasmäärän lisääntyminen mahdollistaa alueella esimerkiksi erilaisten palveluiden syntyminen (+).

## **Vaikutukset elinkeinoihin**

Alueella toimivien karjatilojen läheisyyteen ei osoiteta uutta rakentamista (eläinsuojan suojavyöhyke), millä tuetaan maatalouden harjoittamista alueella (+). Kyläasukuksen tiivistyminen voi yleisesti vaikeuttaa maatalouden harjoittamista alueella (-).

## **Vaikutukset liikenteeseen ja liikennepalveluihin**

Liikennemäärät kasvanevat alueen asukasmäärän kasvaessa (-). Monet asukkaille tärkeät palvelut ovat Raahen keskustassa noin 20 kilometrin päässä, mikä aiheuttaa liikenteen päästöjä (-). Toisaalta uutta asutusta osoitetaan koulun lähelle, mikä mahdollistaa koululaisten helpon ja turvallisen koulumatkan (+). Asutuksen lisääntyminen alueella mahdollistaa parempien joukkoliikenteen palveluiden muodostumisen (+).

Valtatielle lisätään yksi uusi liittymä (-). Uudet yleiskaavan perusteella toteutettavat rakennuspaikat on sijoitettu entisten rakennuspaikkojen lähelle niin, että voidaan käyttää samoja liityntäteitä (+).

## **Vaikutukset teknisen huollon järjestämiseen**

Osoittamalla uusi rakentaminen olevan rakentamisen yhteyteen ja rakennusryhmiksi on huomioitu alueelle myöhemmin mahdollisesti toteutettava viemäröinti (+). Rakentamisen keskittäminen ryhmiksi edistää myös muuta teknisen huollon järjestämistä (vesi, sähkö, tietoliikenne jne.) (+).

## **Vaikutukset turvallisuuteen ja terveellisyyteen**

Liikenteen 55 dB:n teoreettinen melualue valtatie varrella on selvitetty eikä melualueelle osoiteta uutta rakentamista (+).

Koulun vierestä kulkevan pääsytien poistaminen ja uuden yhteyden osoittaminen Rauhanyhdistyksen eteläpuoleisen tien kautta parantaa liikenneturvallisuutta koulun ympäristössä (+). Uuden asutuksen osoittaminen koulun läheisyyteen parantaa liikenneturvallisuutta (+).

### **Vaikutukset asuinympäristön viihtyisyyteen**

Haapajoki-Arkkukarin osayleiskaavan rakentamisalueet tarjoavat rakentajille keskustan asemakaavatontteja väljemmän vaihtoehdon (+). Rakentamisen ohjaus yleiskaavassa on väljää, ja edellyttää rakennusvalvonnan hyvää perehtyneisyyttä maaseutumaiseen ympäristöön sijoittuvan rakentamisen osalta (+/-).

Maisemallisesti arvokkaat pellot säilyvät maatalouskäytössä ja kulttuurihistoriallisesti arvokkaat, säilytettävät kohteet on tuotu kaavakartalla esille, joten alueelle viehätystä tuova kerroksisuus säilynee (+). Uusia rakennuspaikkoja sijoittuu runsaasti koulun lähelle (+). Asuinalueilta pääsee hyvin metsäalueelle ja myös peltoalueelle ulkoilemaan (+) ja näiden luonnonmukaisten alueiden monimuotoisuus säilynee, kun arvot on tuotu esiin kaavoituksen yhteydessä (+).

Alueella toimivien karjatilojen ympärille on osoitettu eläinsuojan suojavyöhyke sv-merkinnällä eikä tilojen läheisyyteen ole osoitettu uutta rakentamista (+). Myös alueella oleva kuljetustoiminta ja koiranhoitotoiminta on osoitettu mahdollisista ympäristöhäiriöistä kertovin kaavamerkinnöin (+).

### **Sosiaaliset vaikutukset**

Haapajoen koulu säilyy alueen sosiaalisena keskuksena (+). Uudet asukkaat tuovat luonnollisesti muutoksia alueen sosiaaliseen rakenteeseen, mutta tämä ei välttämättä ole paha asia (?). Maatalous elinkeinona säilyy ja nykyiset maankäyttömuodot on mahdollista säilyttää (+). Asuinalueiden tiivistymisen myötä yhteisöllisyys lisääntyy (+).

### **Vaikutukset virkistys- ja urheilumahdollisuuksiin**

Virkistys ja urheilupalvelut keskittyvät mm. koululle, jonka säilymistä yleiskaavaan esitetyllä uudisrakentamisella tuetaan (+).

Virkistäytymiseen käytetään metsäaluetta ja siellä jo olevaa monipuolista reitistöä. Viihtyisyyden ja lähivirkistysreittien turvaamiseksi olevat latureitit, metsätiet ym. on otettu huomioon ja tärkeimmät yhteydet on merkitty kaavakartalle ja niitä pitkin pääsee hyvin metsäalueille ja meren rantaan (+).

Siniluodonlahden rannalle on osoitettu lähivirkistysalue (VL) (+).

### **Vaikutukset kyläkuvaan ja maisemaan**

Uusi rakentaminen on osoitettu olevan rakentamisen yhteyteen siten, ettei kyläkuva tai maisema muuttuisi paljon. Peltoalueet on pääosin osoitettu maisemallisesti arvokkaiksi peltoalueiksi (MA) varmistamaan niiden avoimena pysyminen ja maatalous- ja kylämaiseman säilyminen (+).

### **Vaikutukset rakennettuun ympäristöön**

Osayleiskaava tiivistää olevaa rakennettua ympäristöä, kun uudisrakentaminen on osoitettu olevan rakentamisen yhteyteen. Edellä mainitusta syystä kaavan vaikutukset rakennettuun ympäristöön tulenevat olemaan melko vähäiset (?).

### **Vaikutukset kulttuurihistoriallisesti arvokkaaseen ympäristöön**

Kulttuurihistoriallisesti arvokasta rakennettua ympäristöä suojellaan esittämällä inventoidut kohteet kohdemerkinnöin kaavakartalla (+). Uutta rakentamista on osoitettu maltillisesti kulttuurihistoriallisten kohteiden yhteyteen (+).



Maisemallisesti ja kyläkuvallisesti arvokkaat alueet sekä perinnemaisemat osoitetaan aluemerkinnoin kaavakartalla, mikä lisää niiden säilymismahdollisuuksia (+). Arvokkaille alueille ei juurikaan osoiteta uutta rakentamista (+/-) ja jos osoitetaan, uudisrakentaminen on sijoitettu kylärakennetta tukien (+).

Muinaisjäännös osoitetaan kaavakartalla sm18 -merkinnällä eikä sen läheisyyteen osoiteta uutta rakentamista tai muuta sen arvoja mahdollisesti vähentävää maankäyttöä (+).

### **Vaikutukset luontoon**

Merkittävät luonnonympäristökokonaisuudet ja elinympäristöt on osoitettu kaavakartalle luomerkinnällä sekä Natura -alue SL-merkinnällä (luonnonsuojelualue). Natura -alueen suojellista merkitystä on korostettu osoittamalla sen ympäristö maa- ja metsätalousalueeksi, jolla on erityisiä ympäristöarvoja (MY). Kaavamerkinnot edistävät luontoarvojen säilymistä alueella (+).

Yleiskaavan pohjalta toteutettavat rakennuspaikat on pyritty keskittämään jo olevan rakenteen yhteyteen, jolla pyritään mm. vähentämään rakentamisen aiheuttamia haittoja luonnolle ja mahdollistamaan mm. edullisen mikroilmaston muodostuminen (+). Toisaalta kaikki uusi rakentaminen on haitta luonnolle (-).

Alueen rakentamisen keskittämisen ansiosta luontoarvoiltaan merkittävämmät metsäalueet ja jokivarret säilyvät suhteellisen laajasti nykytilan mukaisena (+). Kaava-alueella säilyy myös suhteellisen suuria yhtenäisiä metsäalueita (+). Alueen peltoalueet on suurelta osin osoitettu maisemallisesti arvokkaiksi peltoalueiksi varmistamaan niiden avoimena säilyminen. Avoimena säilyvät peltoalueet mahdollistavat esimerkiksi muuttolintujen levähtämisen alueella (+).

### **Vaikutukset luonnonvaroihin**

Tärkeimmät luonnonvarat ovat maatalousmaa, metsät ja vesistö. Yleiskaavassa on pyritty turvaamaan yhtenäiset metsä- ja peltoalueet osoittamalla rakentaminen jo olevan rakentamisen yhteyteen ja myös uudet alueet on osoitettu kokonaisuuksina (+).

### **Taloudelliset vaikutukset**

Kaupungin omistamille maille mm. Haapajoen koulun ympäristöön on pyritty osoittamaan mahdollisimman paljon uutta rakentamista (+).

## 5.1 Kaavatyön eteneminen

Helmikuu 2007	<b>Kaupunginhallitus</b> teki päätöksen Raahen Haapajoki-Arkkukarin osayleiskaavoituksen ajantasaistamistyön aloittamisesta kokouksessaan 5.2.2007 (§ 62).
20.4.2007	<b>Aloituskokous</b> 20.4.2007 Raahen kaupungin Teknisessä keskuksessa Pattijoella.
14.6.2007	Maankäytön suunnittelutoimikunta MST merkitsi tiedoksi <b>osallistumis- ja arviointisuunnitelman</b>
18.6.2007 alkaen	<b>Vireilletulosta ilmoittaminen/ Osallistumis- ja arviointisuunnitelma nähtävillä</b> Osallistumis- ja arviointisuunnitelma asetettiin nähtäville 18.6.2007 alkaen ja sen nähtävillä olosta ilmoitettiin Raahen Seudussa, Raahelaisessa, kaupungin ilmoitustaululla ja internet-sivuilla.
19.6.2007	<b>Asukaskysely ja 1. yleisötilaisuus</b> Suunnittelutyön alkuvaiheessa järjestettiin suunnittelualueen asukkaille ja maanomistajille suunnattu kysely sekä kaavatyön infotilaisuus Haapajoen koululla. Vastauksia saatiin määräaikaan mennessä 16 kpl. Vastauksissa tuotiin pääasiassa esille omia rakennuspaikkatoiveita, mutta myös yleisiä alueen kehittämisajatuksia.
18.9.2007	Kaupungin ja kaavoituskonsultin edustajien kesken pidettiin työneuvottelu, jossa käytiin läpi asukaskyselyn tuloksia ja perus- ja ympäristöselvityksiä.
18.10.2007	Pidettiin <b>1. viranomaisneuvottelu</b> Pohjois-Pohjanmaan ympäristökeskuksessa Oulussa. Kokoukseen osallistuivat Raahen kaupungin ja AIRIX Ympäristö Oy:n edustajien lisäksi Pohjois-Pohjanmaan ympäristökeskuksen, Pohjois-Pohjanmaan liiton, Tiehallinnon sekä Pohjois-Pohjanmaan museon edustajat. Kokouksessa käsiteltiin osallistumis- ja arviointisuunnitelma sekä tehtyjä perusselvityksiä. Todettiin, että kaavaluonnoksesta pyydetään lausunnot, joiden perusteella päätetään ehdotusvaiheen viranomaisneuvottelun tarve.
19.2.2008	Kaupungin ja kaavoituskonsultin edustajien kesken pidettiin työneuvottelu, jossa käytiin läpi kaavaluonnosta.
4.4.2008	Kaupungin ja kaavoituskonsultin edustajien kesken pidettiin työneuvottelu, jossa käytiin läpi kaavaluonnosta.

## KAVALUONNOSVAIHE

- 8.5.2008 **MST** käsitteli perus- ja ympäristöselvitykset ja esitti kaupunginhallitukselle kaavaluonnoksen nähtäville asettamista
- 19.5.2008 **Kaupunginhallitus** hyväksyi kaavaluonnoksen 19.5.2008 ja asetti sen mielipiteiden esittämistä varten nähtäville 30.5. - 30.6.2008 väliseksi ajaksi tekniseen keskukseseen. Lausuntopyynnöt pyydettiin keskeisiltä viranomaisilta.
- 5.6.2008 Haapajoki - Arkkukarin osayleiskaavaluonnosta koskeva yleisötilaisuus järjestettiin Haapajoen koululla torstaina 5.6.2008 klo 18.00 - 20.00. Tilaisuudessa osallisilla oli mahdollisuus esittää mielipiteitä joko suullisesti tai kirjallisesti sekä keskustella kaavoittajan kanssa.

## KAVAEHDOTUSVAIHE

Kaavaluonnoksen täydentäminen **kaavaehdotukseksi**

- 21.10.2008 **MST** käsitteli osallisilta ja lausunnonantajilta saadun palautteen ja esitti kaupunginhallitukselle kaavaehdotuksen asettamista julkisesti nähtäville.
- 3.11.2008 **Kaupunginhallitus** hyväksyi kaavaehdotuksen 3.11.2008 ja asetti sen nähtäville 20.11. - 22.12.2008 väliseksi ajaksi tekniseen keskukseseen. Lausuntopyynnöt pyydettiin keskeisiltä viranomaisilta.
- 20.11.2008 Haapajoki - Arkkukarin osayleiskaavaehdotusta koskeva yleisötilaisuus järjestettiin Haapajoen koululla torstaina 20.11.2008 klo 18.00 - 20.00. Tilaisuudessa osallisilla oli mahdollisuus esittää mielipiteitä joko suullisesti tai kirjallisesti sekä keskustella kaavoittajan kanssa.
- 3.3.2009 Maanomistajien kuulemistilaisuus  
Ne maanomistajat, joiden etua julkisen nähtävilläolon jälkeen tehdyt maankäyttömuutokset koskevat, kutsuttiin tilaisuuteen. Tilaisuudessa osallisilla oli mahdollisuus esittää mielipiteitä joko suullisesti tai kirjallisesti sekä keskustella kaavoittajan kanssa.
- 26.3.2009 **2. viranomaisneuvottelu**  
Pidettiin **2. viranomaisneuvottelu** Pohjois-Pohjanmaan ympäristökeskuksessa Oulussa. Kokoukseen osallistuivat Raahen kaupungin ja AIRIX Ympäristö Oy:n edustajien lisäksi Pohjois-Pohjanmaan ympäristökeskuksen ja Tiehallinnon edustajat.

4.5.2009

**Kaupunginhallitus** käsitteli lausunnot, saadut muistutukset ja niiden vastineet ja päätti esittää kaupunginvaltuustolle kaavan hyväksymistä

Kaupunginvaltuusto hyväksyy kaavan

**AIRIX Ympäristö**  
FMC GROUP

Oulussa 7.4.2009

Ilkka Ranta  
Arkkitehti, SAFA YKS-298

Johanna Lehto  
FM