

RAAHEN KAUPUNKI

Kopsan tuulivoimapuiston II:n vaiheen osayleiskaava

Yleiskaavamerkinnit ja -määräykset:

- M-1** MAA- JA METSÄTALOUSVALTAINEN ALUE
Alue on varattu pääasiassa metsätaloutta varten. Alueella saa sijoittaa tuulivoimaloita näille erikseen osoitetuille alueille sekä niitä varten huoltoita ja teknisiä verkostoja.
- EN** ENERGIHUOLLON ALUE
- EK** KAIVOSALUE
Alueella saa harjoittaa kaivostointintaa kaivos- ja ympäristölain mukaisesti.
- EO** MAA-AINESTEN OTTOALUE
- EO-1** MAA-AINESTEN OTTOALUE
Alue on varattu maa-ainesten ottoiminnan päätyttyä pääasiassa metsätaloutta varten.
- SL** LUONNONSUOJELUALUE

- YLEISKAAVA-ALUEEN RAJA**
- ALUEEN RAJA**
- OSA-ALUEEN RAJA**
- OHJEELLINEN OSA-ALUEENRAJA**

- TUULIVOIMALAN OHJEELLINEN SIAINTI**
- NYKYINEN / PARANNETTAVA TIELINJAUS**
- OHJEELLINEN TIELINJAUS**
Merkinnällä on osoitettu tuulivoimalatoksia palvelevat uudet huollotiet. Huollotiet toteutetaan sorpintaisina ja reuna-alueineen keskimäärin 8 m leveinä. Huoltoverkoston suunnittelussa pyritään hyödyntämään mahdollisimman paljon alueella olevaa tietoa.

- OHJEELLINEN MOOTTORIKELKKAREITTI**
- VOIMAJOHTO JA RAKENNUSRAJOITUSALUE**
- UUSI VOIMAJOHTO JA RAKENNUSRAJOITUSALUE**
- MERKITTÄVÄSTI PARANNETTAVA VOIMAJOHTO**

- LUONNON MONIMUOTOISUUDEN KANNALTA ERITYISEN TÄRKEÄ ALUE**
Arvokas elinympäristö, jonka olosuhteet on säilytettävä.

- Ohjeellinen rikastushiekka-allas.**

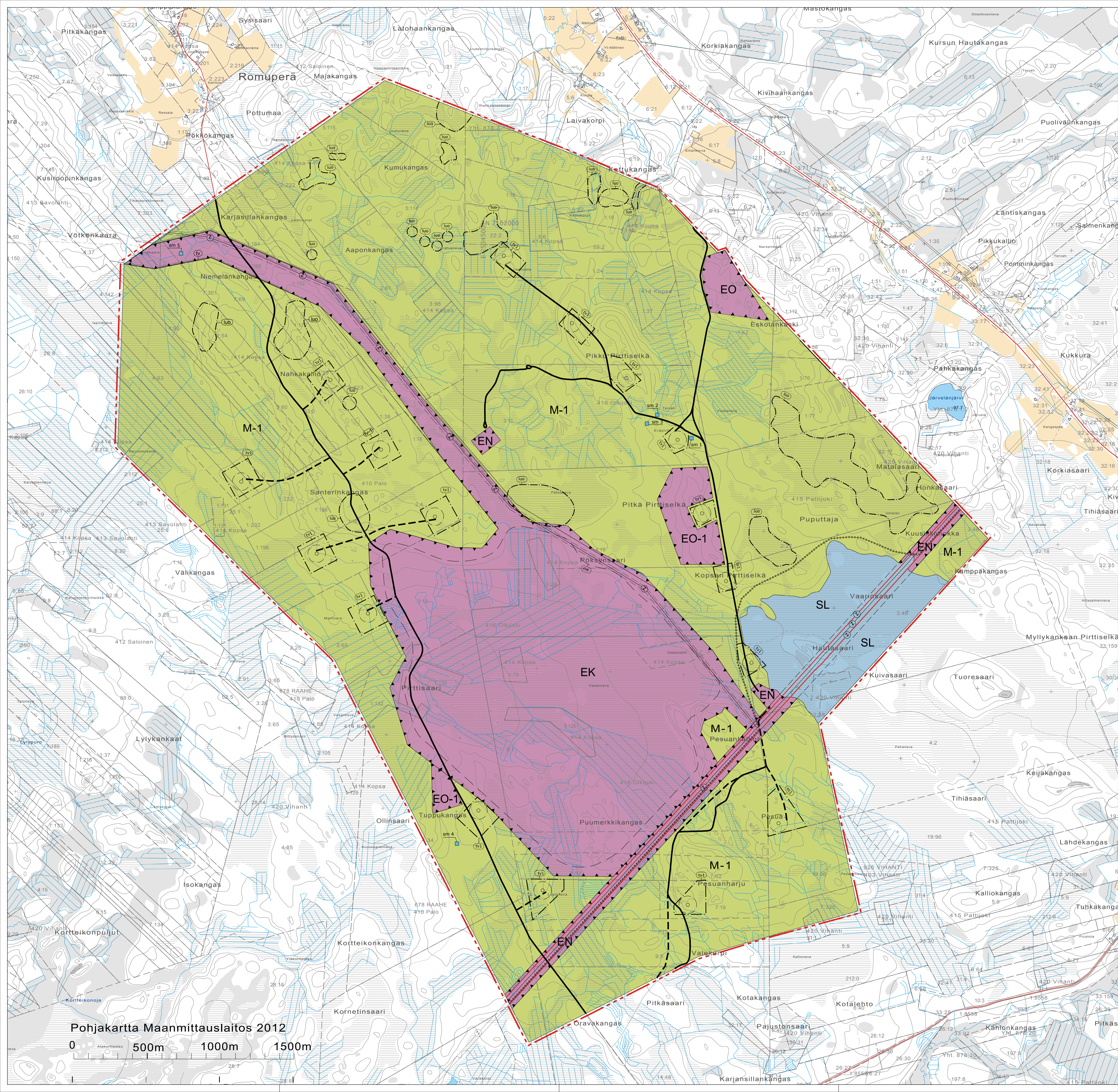
- sm 2** MUINAISJÄÄNNÖS
Alueella sijaitsee muinaismuistolaita (295/1963) rauhoitettu kiinteä muinaisjäännös. Alueen kaivaminen, peittäminen, muuttaminen ja muu siihen kaivaminen on muinaismuistolain nojalla kielletty. Aluetta koskevista toimenpiteistä ja suunnitelmista on pyydettävä Museoviraston/museoviranomaisen lausuntoa. Kohdenumero on kuvattu kaavaselostuksen kohdassa 4.10.

- TUULIVOIMALOIDEN ALUE**
Luku tv-merkinän yhteydessä osoittaa kuinka monta tuulivoimaa tuulekin erillisille pisteikäkköviivilla rajatulle osalle alueella saadaan enintään sijoittaa.
- Kaavassa osoitetuille tv-alueille saadaan sijoittaa yhteensä enintään 17 tuulivoimaa.
- Yksittäisen tuulivoimalan enimmäiskorkeus saa olla enintään 210 metriä maanpinnasta.
- Tuulivoimalan kokonaiskorkeus merenpinnasta ei saa ylittää ilmailuviranomaisen asettamia korkeusrajoituksia. Ennen kunkin tuulivoimalayksikön rakentamista on haettava ilmailun (1194/2009) 185§ mukainen lentoestelupa.
- Tuulivoimaloiden väntyksen on oltava yhtenäisen ja vaalea, kuitenkin varustettuna ilmailuviranomaisen lentoesteluvain ehtojen mukaisin merkinnoin.
- Tuulivoimalat tulee merkitä tunnistusmerkinnoin.
- Tuulivoimaloiden kaikki rakenteet, siipien pyörimisalue ja tuulivoimaloiden nostoaluet tulee sijoittaa osoitetuille tuulivoimaloiden alueille.
- Ennen tuulivoimaloiden rakennusluvan myöntämistä tulee hankkeelle olla Puolustusvoimien (Pääesikunnan) hyväksyntä.

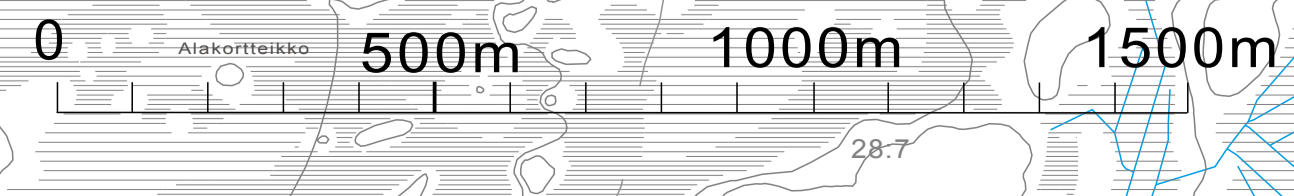
- KOKO OSAYLEISKAAVA-ALUETTA KOSKEVIA MÄÄRÄYKSIÄ:**
Meluhaittojen ehkäisemiseksi ja ympäristön viihtyisyyden turvaamiseksi alueen suunnittelussa ja toteuttamisessa on otettava huomioon Ympäristöministeriön viimeisimmät suunnitteluohjeet.

- Tuulivoimaloiden sähkönsiirtojohtot on toteutettava ensisijaisesti maakaapeleina.
- Tuulivoimaloiden huolto- ja rakentamisteiden sekä maakaapeleiden sijoittamisessa on otettava huomioon luonnon monimuotoisuuden kannalta arvokkaat alueet.
- Tuulivoimaloiden huolto- ja rakentamisteet sekä maakaapelit on sijoitettava mahdollisuuksien mukaan samaan maastokäytävään.
- Voimajohtojen varo-alueella on sallittu alueeseen rajoittujen sähkö- ja voimajohtolinjojen liittyvät uusimis-, huolto- ja kunnossapitoehdot, kuten johtoalueen puuston käsittely sekä edellä mainittuihin toimenpiteisiin liittyvä välttämätön moottorijoneuvoilla liikkuminen.
- Rakennuslupavaiheessa tulee selvittää maaperätietojen perusteella hapettuneeseen happamankuolien kaivumaiden olemassa olo ja tarvittaessa esittää toimenpiteet haittojen estämiseksi.
- Tuulivoimaloiden käytön päätyttyä voimaloiden maanpäälliset osat on purettava rakennusvalvonnan määrämissä kohtuuksissa ajassa.

Tämä yleiskaava on laadittu maankäyttö- ja rakennuslain 77 a §:n tarkoittamana oikeusvaikutteisena yleiskaavana. Osayleiskaava voidaan käyttää yleiskaavan mukaisten tuulivoimaloiden rakennusluvan myöntämisen perusteena tuulivoimaloiden alueille (tv-1-alueilla).



Pohjakartta Maanmittauslaitos 2012



TEKNINEN PALVELLISKESKUS			
RAAHEN KAUPUNKI			
Alueen nimi ja suunnitelma	Kopsan tuulivoimapuiston II:n vaiheen osayleiskaava		Mittakaava 1:10000
FCG Suunnittelu ja tekniikka Oy Hietakatu 13 F D, 7 km 00100 Helsinki Puh. 020000 www.fcgroup.fi	Suunnittelija	FCG Suunnittelu ja tekniikka Oy	Piirtäjä
	Kai Toivonen, arkkitehti SAFA		Eija Piippo
MST 31.10.2013 § 23 28.09.2013 § 5 04.06.2013 § 20	Kaupunginvaltuusto 12.11.2013 § 354 25.04.2013 § 160 17.8.2013 § 307	Kaupunginvaltuusto	Aiheikarjailija 28.5.2013
KAAVOTUS	Ruuska 1 www.raahenkaupunki.fi	Potkioleto 6 020 439 3111	Puhelin 020 439 3111